

Boletín de precios mayoristas de productos agropecuarios

Junio de 2026



UPRA



En junio se registraron reducciones en las cotizaciones de huevos, panelas, granos y cereales. En contraste, aumentaron los precios de las verduras y hortalizas, frutas, tubérculos, raíces y plátanos, carnes y alimentos procesados.

Históricamente, junio se caracteriza por una menor velocidad de crecimiento en los precios de los alimentos, debido a que, en este periodo, comienzan a ingresar las cosechas de algunas hortalizas, como la cebolla y la zanahoria, al tiempo que se incrementa la producción de papa negra, especialmente en el Altiplano Cundiboyacense. Asimismo, aumenta la disponibilidad de frutas como la naranja y el limón, lo que contribuye a moderar las presiones al alza sobre los precios de los alimentos.



Panorama general de precios mayoristas de alimentos

La información del Sistema de Información de Precios y Abastecimiento del Sector Agropecuario (SIPSA) del Departamento Administrativo Nacional de Estadística (DANE) sobre los precios mayoristas de alimentos, en los más de 60 mercados monitoreados por la operación estadística durante junio, permite identificar las siguientes variaciones:

Variaciones mensuales de los grupos de alimentos



Bajaron de precio*

Granos, cereales, huevos y panela.

*Por tercer mes consecutivo, las cotizaciones de granos y cereales han tendido a la baja.



Subieron de precio*

Tubérculos, raíces y plátanos, frutas frescas, verduras y hortalizas, así como las carnes y los alimentos procesados.

*Por quinto mes consecutivo, las cotizaciones de verduras y hortalizas han tendido al alza.

Variaciones mensuales por subgrupos de alimentos



Comportamiento de las verduras y hortalizas

Bajaron de precio



Pimentón

Armenia	-3,7 %
Medellín	-42,7 %
Cali	-11,6%

Bajaron los precios del **cilantro**, el **fríjol verde cargamanto** y el **pimentón** en porcentajes superiores al 10 %; también disminuyeron, aunque en menor proporción, las cotizaciones de **acelga**, **apio**, **brócoli**, **coliflor**, **perejil**, **cebolla cabezona roja**, **fríjol verde en vaina**, **zanahoria**, **ajo**, **rábano rojo** y **remolacha**.



Subieron de precio

Subieron más del 10 % los precios de las **coles**, **lechuga Batavia**, **repollo blanco**, **morado y verde**, **cebolla cabezona blanca**, **habichuela**, **cebolla junca**, **haba verde**, **tomate chonto regional** y **tomate Río Grande**. Asimismo, se registraron aumentos de menor magnitud en la **espinaca**, **lechuga crespa verde**, **cebolla puerro**, **cebollín chino**, **arveja verde en vaina**, **fríjol verde bolo**, **tomate larga vida** y **tomate riñón**.



Cebolla cabezona blanca

Barranquilla	+55 %
Bucaramanga	+56 %
Ibagué	+63 %



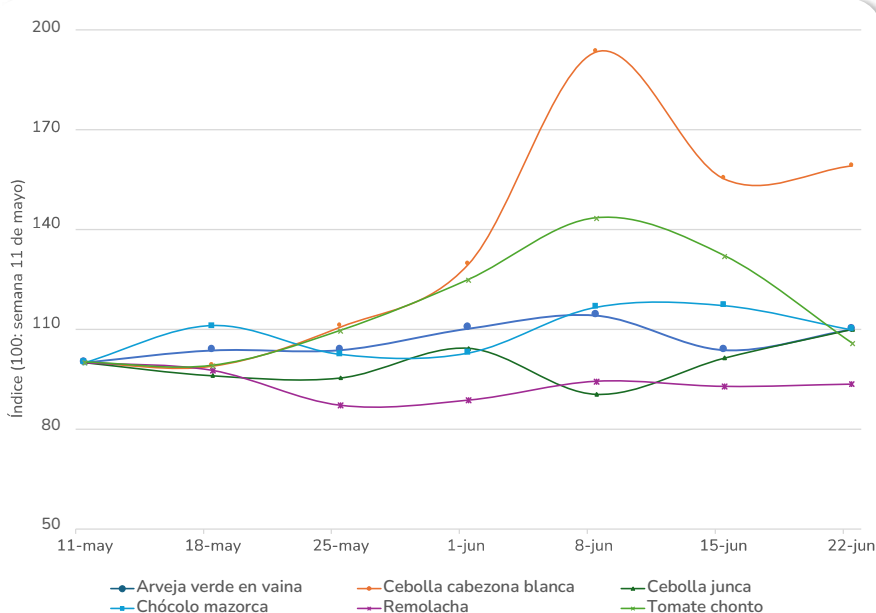
Según los reportes del DANE, el alza en las cotizaciones de la **cebolla junca** respondió a la reducción de la oferta proveniente de Aquitania (Boyacá), situación que disminuyó la disponibilidad del producto en los mercados. De igual forma, el incremento en los precios de la **cebolla cabezona blanca** estuvo asociado a un menor abastecimiento desde Sogamoso (Boyacá).



La figura 1 muestra la evolución de las cotizaciones mayoristas de algunas verduras y hortalizas entre mayo y junio. En mayo predominó un comportamiento relativamente estable, con un repunte de precios durante la segunda semana. Posteriormente, en junio, la **cebolla cabezona blanca** y el **tomate chonto** registraron una marcada tendencia al alza, consolidándose como los productos con los mayores incrementos en sus cotizaciones.

En contraste, la **arveja verde en vaina** presentó aumentos moderados entre finales de mayo y comienzos de junio, para luego registrar descensos hacia el cierre del mes. La **remolacha**, por su parte, mostró una trayectoria descendente desde la segunda semana de mayo y hasta la segunda semana de junio, comportamiento que también se observó en la **cebolla junca** y el **chócolo mazorca**, aunque con fluctuaciones más pronunciadas durante el período de análisis.

Figura 1. Variación mensual de los precios de algunas verduras y hortalizas (mayo-junio 2026)



Fuente: elaboración propia, con datos del DANE-SIPSA.



Comportamiento de las frutas frescas

Bajaron de precio



Limón Tahití

Medellín	-28 %
Bogotá	-24,3 %
Cali	-27 %

Bajaron los precios del **limón mandarino**, y **Tahití**, **banano bocadillo**, **ciruela roja**, **guayaba agria**, **kiwi**, **maracuyá**, **pitahaya** y **uva Isabela**, en porcentajes superiores al 10 %.

De igual forma, se observaron disminuciones, aunque de menor magnitud, en el limón común, mandarina arrayana y común, aguacate papelillo, banano criollo y Urabá, guayaba Atlántico y común, coco, durazno nacional, feijoa, fresa, guanábana y lulo.



Subieron de precio



Piña perolera

Barranquilla	+6 %
Bogotá	+11 %
Cartagena	+5 %

Se registraron incrementos superiores al 10 % en los precios de la **naranja Tangelo**, **brevia**, **mango de azúcar**, **mango manzano**, **mango Tommy**, **manzana nacional**, **pera**, **piña perolera**, **tomate de árbol** y **patilla baby**.

De igual forma, aumentaron, aunque en menor proporción, las cotizaciones de la mandarina oneco, naranja común y Valencia, aguacate común y Hass, borojó, curuba, granadilla, guayaba manzana y guayaba pera, gulupa, higo y mango común.



Según el DANE, el alza en las cotizaciones del **mango Tommy** obedeció a la menor oferta de fruta proveniente de El Espinal (Tolima), Sopetrán (Antioquia), Ayapel (Córdoba), y Lebrija y Girón (Santander), situación que limitó la disponibilidad del producto en los mercados e impulsó el crecimiento de sus precios.



Comportamiento de los tubérculos

Bajaron de precio



Plátano hartón verde

Medellín	-8,4 %
Bogotá	-23 %
Cali	-10 %

Se reportaron caídas superiores al 10 % en los precios de la **papa nevada**, **plátano dominico hartón** maduro y verde, **plátano hartón** maduro y verde, **plátano hartón verde llanero**, **yuca chirosa** y **plátano hartón verde Eje Cafetero**.

También se presentaron reducciones, aunque más moderadas, en la papa criolla limpia, yuca ICA y yuca llanera.



Subieron de precio



Yuca criolla

Montería	+12 %
Barranquilla	+5 %
Cartagena	+4,3 %

Los precios de la **papa capira**, **papa superior**, **papa ICA-Huila**, **papa Morasurco**, **papa parda pastusa**, **papa Puracé**, **papa R-12 negra**, **papa rubí**, **papa suprema**, **papa tocarreña**, **papa única**, **plátano comino**, **plátano hartón verde ecuatoriano**, **arracacha amarilla** y **arracacha blanca** registraron aumentos superiores al 10 %; a su vez, la papa criolla sucia, papa sabanera, plátano dominico verde, plátano guineo, yuca criolla y ulluco reportaron variaciones al alza de menor magnitud.



El incremento en las cotizaciones de la **papa superior** estuvo asociado con el menor abastecimiento proveniente de importantes zonas productoras de Boyacá, Cundinamarca, Norte de Santander, Santander y Nariño. Según el DANE, este comportamiento obedeció a la reducción en las labores de recolección, lo que disminuyó la oferta del tubérculo en los mercados mayoristas.





Comportamiento de las carnes



Pescados

Bagre rayado entero fresco

Ibagué	-4,7 %
Bogotá	-11,4 %
Bucaramanga	+9,5 %

La mayoría de los precios de cortes de cerdo registraron disminuciones, aunque inferiores al 5 %. Se destacan las reducciones en la carne de cerdo en canal (-4,2 %) y la costilla (-4 %).

Bajaron de precio

Los precios del **bagre rayado entero fresco** presentaron disminuciones superiores al 10 %. En contraste, el **bocachico criollo** fresco y el camarón tití precocido seco reportaron incrementos superiores al 10 %.



Carne de cerdo

Lomo sin hueso

Cali	+0,8 %
Bogotá	-2,8 %
Neiva	+1 %



Subieron de precio



Pollo

Pechuga

Medellín	+0,9 %
Bogotá	-3,5 %
Santa Marta	+3,2 %

En el pollo se reportan variaciones moderadas (en su mayoría por debajo del 3 %), destacándose el alza de las alas con costillar (2,4 %) y la disminución de las piernas de pollo (-1,7 %).



En la carne de res, se reportan variaciones moderadas (en su mayoría por debajo del 3 %), destacándose la disminución del 0,4% en la carne de res en canal. No obstante, la mayoría de cortes reportaron alzas moderadas en los precios, como el cogote (1,7 %), el murillo molido (1,6 %) o la bola de brazo (1,5 %).

Carne de res

Bola de brazo

Barranquilla	+0,5 %
Ibagué	+0,5 %
Cali	+3,8 %



Comportamiento de granos y cereales, huevos y quesos, procesados

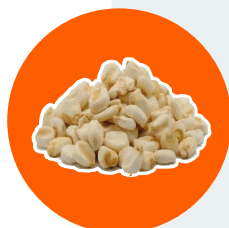


Los precios de los **huevos rojos** (tipo A, AA, B) reportaron disminuciones inferiores al 2 %.

En el grupo de granos y cereales se registraron reducciones en los precios del arroz excelso (-9 %) y el arroz sopa de cristal (-8 %).



Bajaron de precio



En el grupo de cereales, se registraron aumentos en las cotizaciones del **maíz blanco** cáscara y del **maíz amarillo** cáscara.

Los precios del huevo blanco A y AA reportaron incremento del 8 % cada uno, mientras que el precio del huevo blanco extra subió 4,7 %.

Respecto a los alimentos procesados, subieron, en porcentajes inferiores al 2 %, las cotizaciones del aceite de soya, margarina, azúcar refinada y la sal.



Subieron de precio



Bajaron de precio

Ciruela roja, bagre rayado entero fresco, pimentón verde, pitahaya, limón Tahití, plátano hartón verde llanero, plátano hartón maduro, papa nevada, yuca chirosa, plátano dominico hartón maduro, plátano hartón verde, maracuyá, remolacha, plátano dominico hartón verde, pimentón, cilantro, plátano hartón verde eje cafetero, habichuela larga, limón mandarino, uva Isabela, zanahoria larga vida, fríjol verde cargamanto, banano bocadillo, kiwi, guayaba agria.



Subieron de precio

Piña perolera, arracacha amarilla, patilla baby, tomate Río Grande, maíz blanco cáscara, habichuela, lechuga Batavia, tomate chonto regional, papa R-12 negra, camarón tití precocido seco, arracacha blanca, pepino de rellenar, pera importada, tomate Río Grande bumangués, plátano comino, papa tocarreña, papa capira, repollo blanco, mango manzano, papa ICA-Huila, manzana nacional, papa Puracé, plátano hartón verde ecuatoriano, calabaza, berenjena, papa Morasurco, haba verde, papa rubí, cebolla junca, tomate de árbol, repollo verde, papa superior, papa parda pastusa, papa única, coles, papa suprema, mango Tommy, pera nacional, ñame criollo, ñame diamante, naranja tangelo, calabacín, bocachico criollo fresco, mango de azúcar, ñame espino, repollo morado, cebolla cabezona blanca y breva.

Principales cultivos en cosecha para los meses de julio y agosto de 2026

Frutas frescas

Zapote
Pera
Mandarina
Granadilla
Lulo
Naranja
Aguacate
Mora
Melón
Uva
Banano
Piña
Kiwi
Guanábana
Fresa



Verduras y hortalizas

Maíz
Pepino de rellenar
Ajo
Pepino cohombro
Pimentón
Coliflor
Acelga
Ahuyama
Tomate
Habichuela
Cebolla junca
Cilantro
Repollo
Cebolla cabezona
Lechuga

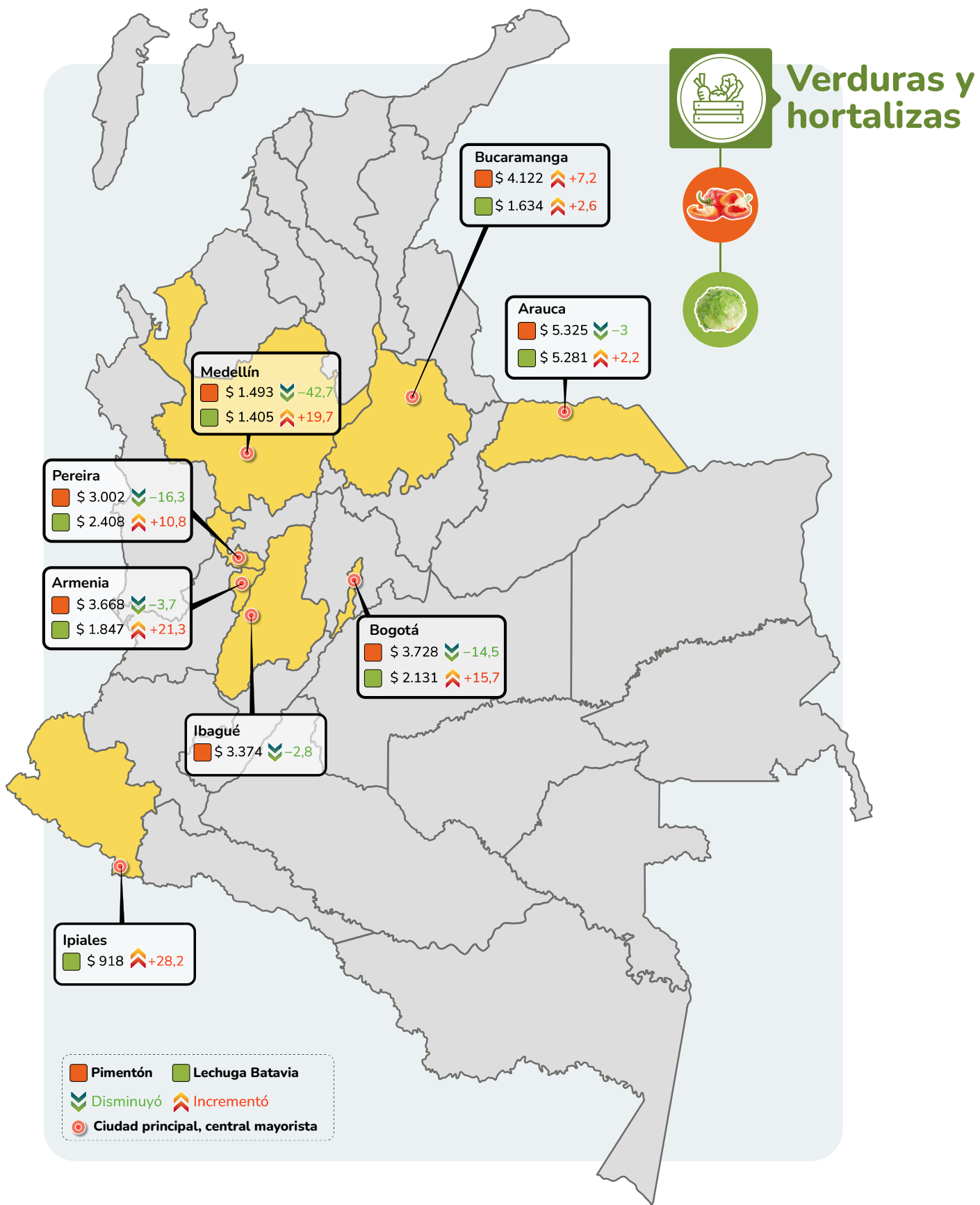


Tubérculos, raíces y plátanos

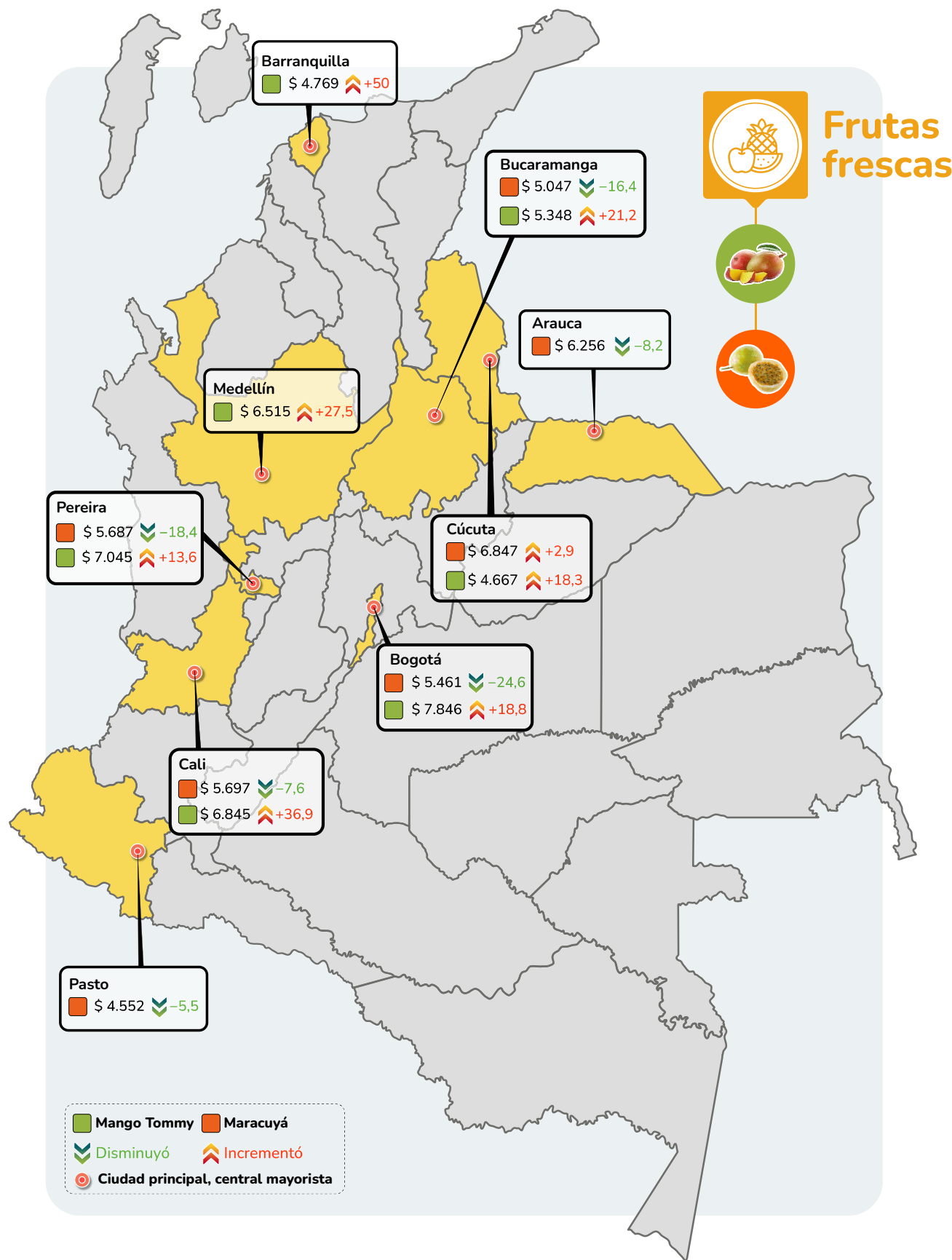
Jengibre
Ulluco
Ñame
Arracacha
Papa
Plátano
Yuca



Alimentos destacados del mes



Alimentos destacados del mes





Los hechos destacados del mes

- Los precios de las verduras y hortalizas completaron cinco meses consecutivos de incrementos, impulsados principalmente por el aumento de la cebolla junca y la cebolla cabezona blanca provenientes de Boyacá. En contraste, las cotizaciones de productos como el pimentón, el cilantro y el fríjol verde cargamanto registraron reducciones importantes.
- Los precios de granos y cereales acumularon tres meses consecutivos de disminuciones; se destacan las reducciones en cotizaciones de arroz excelso y arroz sopa de cristal. También las de los huevos rojos registraron descensos, aunque leves, durante el mes.
- Los precios de algunas variedades de papa estuvieron al alza por la menor oferta procedente de las principales zonas productoras del Altiplano Cundiboyacense, Norte de Santander, Santander y Nariño, por efecto de una reducción en las labores de recolección.
- En contraste, bajaron las cotizaciones de varias referencias de plátano y yuca.
- A su vez, los precios de mango Tommy, piña perolera, naranja Tangelo y pera registraron aumentos significativos debido a una menor disponibilidad de oferta. En cambio, las cotizaciones de limón Tahití, maracuyá, pitahaya y ciruela roja presentaron descensos.



Responsables del boletín

Director UESADT:

Alexander Rodríguez Romero

Equipo temático:

Andrés Felipe Ortega Quintana

Diseño y diagramación:

Constanza Rodríguez Ramírez

Corrección de estilo:

Óscar Enrique Alfonso

Visita nuestras redes»



@UPRAColombia



upra.gov.co