



UPRA

# Boletín de precios mayoristas de alimentos frescos

6 al 12 de junio de 2026



## Panorama general de precios mayoristas de alimentos

De acuerdo con el reporte semanal del SIPSA, durante la semana del 6 al 12 de junio, se presentó un incremento en los precios de las verduras, las frutas frescas y los tubérculos, y se redujeron los de los lácteos, las carnes y los procesados.

## Semáforo de variación de precios para alimentos frescos

- Tubérculos, raíces y plátanos
- Frutas frescas
- Granos, cereales, huevos y lácteos
- Verduras y hortalizas
- Carnes

### Bogotá

### Medellín

### Cali

Reducción mayor que -5 %



Plátano hartón verde

Plátano hartón verde

Papa criolla limpia



Banano criollo, naranja Valencia



Huevo rojo A



Cebolla junca, zanahoria

Arveja verde en vaina, cebolla junca, zanahoria

Zanahoria

Variación entre -5 % y 5 %



Papa superior, yuca

Papa criolla limpia

Papa Capira, plátano hartón verde, yuca



Banano criollo, naranja Valencia

Mango Tommy, mora de Castilla

Mora de Castilla, banano criollo, mango Tommy, tomate de árbol



Arroz, Huevo rojo A

Arroz, fríjol

Arroz, fríjol, Huevo rojo A



Arveja verde en vaina

Arveja verde en vaina



Carne de cerdo, carne de res

Carne de cerdo, carne de res, pechuga de pollo

Carne de cerdo, carne de res, pechuga de pollo

Incremento superior a 5 %



Papa criolla limpia

Papa capira, yuca criolla



Tomate de árbol, mango Tommy, mora de Castilla

Tomate de árbol

Naranja sweet



Cebolla cabezona blanca, tomate chonto

Cebolla cabezona blanca, tomate chonto

Cebolla cabezona blanca, tomate chonto



Pechuga de pollo

## Variaciones mensuales por subgrupos de alimentos



# Comportamiento de las verduras y hortalizas

### Bajaron de precio

En el grupo de las verduras, se destacaron las reducciones en las cotizaciones del brócoli, el ajo importado, la cebolla junca, el frijol verde en vaina y el apio. En el caso del **brócoli**, la caída en los precios obedeció a una mayor disponibilidad del producto, asociada con el incremento de las cosechas en Funza, Mosquera, Soacha, Cota, Sibaté, Facatativá (Cundinamarca), Duitama, Ciénega, Tibasosa, Ramiriquí (Boyacá), Marinilla y Sonsón (Antioquia).



### Subieron de precio

Durante la semana, aumentaron las cotizaciones del **tomate chonto**, la cebolla cabeza blanca, la arveja verde en vaina, la habichuela, el chόcolo mazorca y el repollo blanco.

En el caso del tomate chonto, el incremento en los precios estuvo asociado a la menor disponibilidad del producto como consecuencia de la reducción de las cosechas en el Valle del Cauca, Cundinamarca, Risaralda y Norte de Santander.

Por su parte, las cotizaciones de la **cebolla cabeza blanca** registraron una tendencia al alza debido a la disminución de la oferta procedente de Sogamoso, Samacá, Sáchica, Villa de Leyva, Cόmbita, Paipa y Cucaita (Boyacá); Guaca (Santander); Facatativá, Mosquera, Cota y Madrid (Cundinamarca), donde se reportó una menor producción por la reducción de las cosechas.

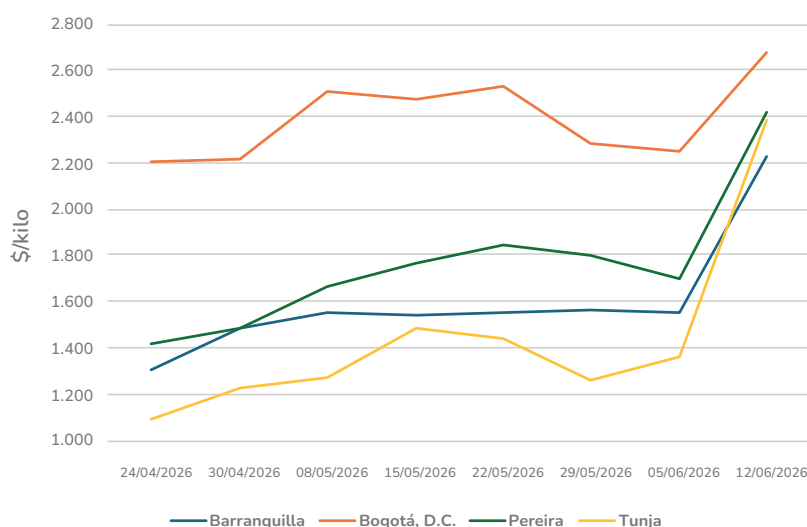
Asimismo, los precios de la **arveja verde** en vaina aumentaron como resultado del menor abastecimiento de producto de primera calidad proveniente de Cundinamarca, Caldas, Nariño, Boyacá y Antioquia. De igual forma, la **habichuela** presentó incrementos en sus cotizaciones debido a la disminución de la producción en cultivos ubicados en Cundinamarca, Santander, Cauca, Valle del Cauca, Quindío y Tolima.



En el grupo de las verduras y hortalizas, se destacó el aumento en las cotizaciones del **pepino cohombro**. Según información del DANE, la menor disponibilidad de producto de primera calidad proveniente de importantes zonas productoras de Cundinamarca, Antioquia, Valle del Cauca, Norte de Santander, Santander y Boyacá redujo la oferta en los mercados y generó presiones alcistas sobre los precios.

En Tunja (Complejo de Servicios del Sur) y Barranquilla (Granabastos), por ejemplo, el precio del kilogramo alcanzó los \$2.387 y \$2.044, respectivamente, registrando un incremento promedio del 70,1 % en comparación con la semana anterior.

**Figura 1.** Comportamiento de los precios del pepino cohombro en algunas ciudades (abr-jun 2026)



Fuente: elaboración propia, con datos del DANE-SIPSA.



## Comportamiento de los tubérculos

### Bajaron de precio

En el grupo de los tubérculos, se redujeron las cotizaciones mayoristas de la **papa criolla limpia**. De acuerdo con informes del DANE, este comportamiento estuvo asociado con el mejoramiento en el abastecimiento de producto de primera calidad procedente de Villapinzón y Simijaca (Cundinamarca); Ventaquemada y Tunja (Boyacá); Mutiscua, Cácosta, Pamplona y Silos (Norte de Santander); Túquerres e Ipiales (Nariño); Popayán (Cauca); y Marinilla, El Santuario, La Unión, Sonsón y San Vicente Ferrer (Antioquia).

La mayor disponibilidad del tubérculo en los mercados contribuyó a generar presiones a la baja sobre sus cotizaciones durante la semana.



### Subieron de precio

Aumentaron las cotizaciones mayoristas de las papas capira y rubí, la yuca ICA, el plátano guineo y el ulluco.

En el caso de la **papa capira**, el incremento en los precios se asocia a la menor disponibilidad de producto de primera calidad procedente de Antioquia y Cundinamarca. Por su parte, las cotizaciones de la **yuca ICA** registraron una tendencia al alza debido a la disminución de las labores de recolección en Armenia (Quindío), afectadas por las lluvias que se presentaron en las zonas de cultivo.

Los precios de la **papa rubí** aumentaron debido al menor ingreso de producto desde Boyacá, donde las condiciones climáticas adversas afectaron algunos cultivos en fase productiva. De igual forma, las cotizaciones del **ulluco** se incrementaron debido a la reducción de la oferta asociada al descenso en el pico de cosechas en Ipiales, Túquerres y Potosí (Nariño).

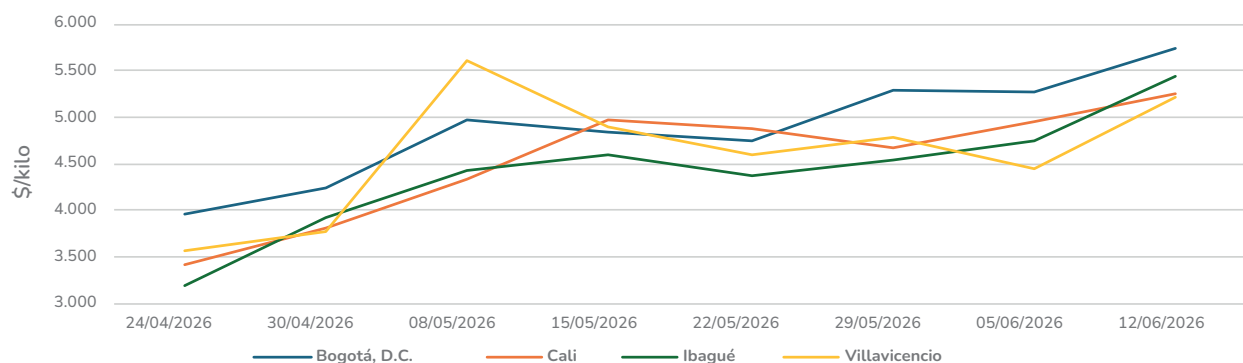
Finalmente, los precios del **plátano guineo** registraron alzas por el menor abastecimiento de producto de primera calidad proveniente de municipios de Antioquia.



En el grupo de los tubérculos, se destacó el aumento en las cotizaciones de la **arracacha amarilla**. La menor oferta procedente de importantes zonas productoras de Tolima, Cundinamarca y Boyacá redujo la disponibilidad del producto en los mercados generando presiones alcistas sobre los precios.

En Florencia (Cauquetá) e Ibagué (Plaza La 21), por ejemplo, el kilogramo se comercializó a \$5.813 y \$5.440, respectivamente, lo que representó incrementos superiores al 14,6 % en comparación con la semana anterior.

**Figura 2.** Comportamiento de los precios de la arracacha amarilla en algunas ciudades (abr-jun 2026)



Fuente: elaboración propia, con datos del DANE-SIPSA.



## Comportamiento de las frutas frescas

### Bajaron de precio

En el grupo de las frutas, se destacaron las reducciones en las cotizaciones de la uva Isabela, el maracuyá, los limones Tahití y común, la ciruela roja, la pitahaya, la manzana verde importada y la naranja Valencia. Este comportamiento se asocia al aumento de la oferta en varias de las principales zonas productoras del país.

En particular, la mayor disponibilidad de **uva Isabela** proveniente de Valle del Cauca y Huila contribuyó a la caída de sus precios, mientras que el incremento en las cosechas de **maracuyá** en departamentos como Antioquia, Meta, Valle del Cauca, Huila, Santander, Boyacá y Casanare favoreció un mayor abastecimiento y redujo las cotizaciones del producto.



### Subieron de precio

Durante la semana aumentaron las cotizaciones mayoristas de la guayaba pera, la patilla, la pera importada, la papaya Maradol, la granadilla, los mangos de azúcar y Tommy, y la piña perolera.

El incremento en los precios de la **guayaba pera**, se asocia al menor abastecimiento del producto procedente de La Unión (Valle del Cauca), Lebrija (Santander), Chinchiná y Palestina (Caldas), Armenia (Quindío), El Peñol (Nariño) y Padilla (Cauca).

Por su parte, las cotizaciones de la **patilla** registraron una tendencia al alza porque se redujo la oferta proveniente de San Martín y Puerto López (Meta), así como de San Marcos y Majagual (Sucre), según informes del DANE.

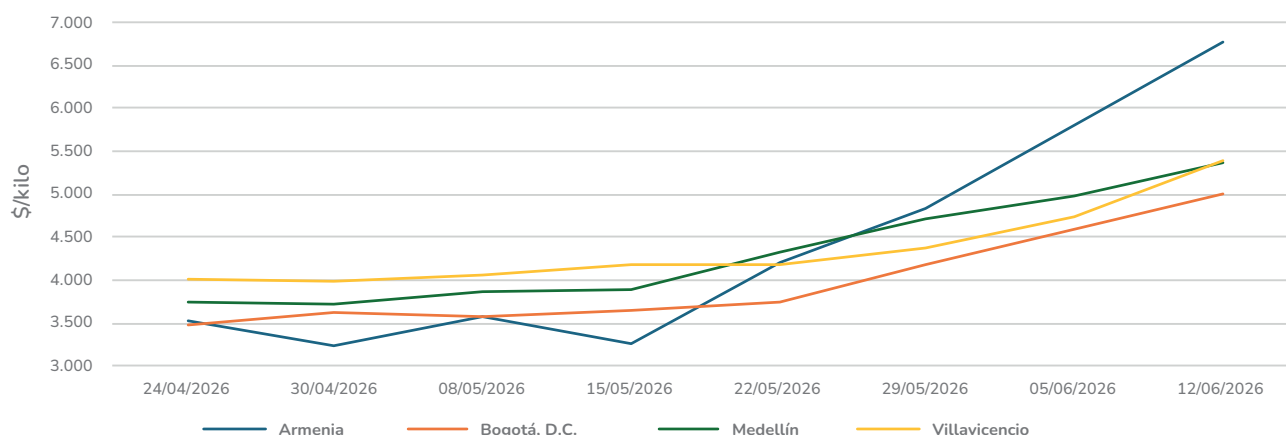
Asimismo, los precios de la **papaya Maradol** aumentaron como consecuencia del menor volumen de acopio del producto, especialmente, del proveniente de La Unión (Valle del Cauca), lo que redujo la disponibilidad de la fruta en los mercados.



En el grupo de las frutas, se destacó el aumento en las cotizaciones del **tomate de árbol**. La menor producción registrada en importantes zonas cultivadoras de Antioquia, Cundinamarca, Boyacá y Nariño redujo la oferta disponible en los mercados, generando presiones alcistas sobre los precios.

En Armenia (Mercar) y Villavicencio (CAV), por ejemplo, el precio del kilogramo alcanzó los \$6.760 y \$5.383, respectivamente, registrando un incremento promedio del 15,2 % en comparación con la semana anterior.

**Figura 3.** Comportamiento de los precios del tomate de árbol pera en algunas ciudades (abr-jun 2026)



Fuente: elaboración propia, con datos del DANE-SIPSA.



## Comportamiento de las carnes

### Bajaron de precio

En el grupo de las carnes se redujeron las cotizaciones de algunos cortes de carne de cerdo, entre ellos, la costilla, el brazo y el lomo sin hueso.

En particular, la disminución en los precios de la costilla estuvo asociada a estrategias de comercialización implementadas para aumentar la rotación del producto en los mercados. Según informes del DANE, la oferta provino principalmente de Fusagasugá (Cundinamarca), Medellín, Amagá y Bello (Antioquia), y Florencia (Caquetá).



## Comportamiento de granos y cereales, huevos y quesos, procesados

### Bajaron de precio

Las cotizaciones del **azúcar** sulfitada registraron una tendencia a la baja durante la semana. Según las fuentes mayoristas, este comportamiento obedeció al aumento en el volumen de acopio del producto procedente de Palmira (Valle del Cauca), lo que favoreció una mayor disponibilidad en los mercados.

Asimismo, los precios de los **huevos** rojos extra disminuyeron como consecuencia del incremento en la oferta proveniente de importantes zonas productoras de Antioquia, entre ellas El Santuario, San Pedro de los Milagros y El Carmen de Viboral, situación que contribuyó a mejorar el abastecimiento y presionó las cotizaciones a la baja.



### Productos con mayores variaciones en algunas ciudades



#### Barranquilla

Maracuyá, limón Tahití, papa criolla limpia y maíz blanco trillado



Pepino cohombro, tomates Río Grande y chonto, cebollas junca y cabezona blanca, habichuela, zanahoria y tomate de árbol



Maracuyá, acelga, zanahoria, apio, guayaba agria, pitahaya, banano criollo y aguacate papelillo



Cebolla cabezona blanca, tomate chonto, pepino cohombro, patilla baby, guayaba pera, pimentón, limón mandarino, papaya Maradol, habichuela, lulo y repollo blanco



#### Pereira



## Conclusiones

1

Durante la semana del 6 al 12 de junio, se registraron incrementos en los precios de varios grupos de alimentos; especialmente en verduras, frutas y tubérculos. En el grupo de las verduras, las mayores alzas se observaron en el pepino cohombro, el tomate chonto, la cebolla cabezona blanca, la arveja verde en vaina, la habichuela, el chόcolo mazorca y el repollo blanco. En particular, el aumento en las cotizaciones del pepino cohombro estuvo asociado a la menor disponibilidad de producto de primera calidad procedente de zonas productoras de Cundinamarca, Santander, Valle del Cauca, Norte de Santander y Boyacá.

2

En el grupo de las frutas, se destacaron los incrementos en los precios del tomate de árbol, la guayaba pera, la patilla, la pera importada, la papaya Maradol, la granadilla, los mangos de azúcar y Tommy, y la piña perolera. En el caso del tomate de árbol, las alzas estuvieron relacionadas con la reducción de las cosechas en municipios de Antioquia, Cundinamarca, Boyacá y Nariño, lo que limitó la oferta disponible en los mercados.

3

Los tubérculos registraron aumentos de precios, impulsados principalmente por el comportamiento de la arracacha amarilla, cuyo abastecimiento disminuyó debido a una menor oferta procedente de Tolima, Cundinamarca y Boyacá. A este comportamiento, se sumaron las alzas observadas en las papas capira y rubí, la yuca ICA y el plátano guineo.

4

Las cotizaciones de las carnes presentaron reducciones, particularmente en algunos cortes de carne de cerdo como la costilla, el brazo y el lomo sin hueso. Según los comerciantes, la disminución en el precio de la costilla obedeció a estrategias comerciales orientadas a incrementar la rotación del producto en los mercados.

5

En el grupo de los procesados se registraron descensos en las cotizaciones, destacándose el comportamiento del azúcar sulfitada. Este resultado obedeció al aumento en el nivel de acopio del producto procedente de Palmira (Valle del Cauca), lo que favoreció una mayor disponibilidad en los canales de comercialización.

6

Los precios de los huevos rojos extra también registraron una tendencia a la baja debido al incremento de la oferta proveniente de El Santuario y El Carmen de Viboral (Antioquia); situación que contribuyó a mejorar el abastecimiento y reducir las cotizaciones en los mercados.

### Responsables del boletín

**Director UESADT:**  
Alexander Rodríguez Romero

**Equipo temático:**  
Andrés Felipe Ortega Quintana,  
Herbert Orlando Sánchez Silva,  
Néstor Julio Hernández Bocker

**Corrección de estilo:**  
Óscar Enrique Alfonso

**Diseño y diagramación:**  
Constanza Rodríguez Ramírez

Visita nuestras redes»



@UPRAColombia



[upra.gov.co](http://upra.gov.co)