

Boletín de precios mayoristas de productos agropecuarios

Mayo de 2026



UPRA



En mayo, se registraron reducciones en los precios de granos, cereales, huevos y panela, algunos tubérculos y algunas frutas frescas; mientras que aumentaron los precios de las carnes, verduras y hortalizas, alimentos procesados y otros tubérculos.

Históricamente, este mes suele caracterizarse por una moderación en el crecimiento de los precios de los alimentos, resultado del incremento en la oferta agrícola asociado al inicio de las cosechas de papa negra en el altiplano cundiboyacense y a la mayor disponibilidad de frutas como naranja, aguacate y piña.

Panorama general de precios mayoristas de alimentos agrícolas

La información del Sistema de Información de Precios y Abastecimiento del Sector Agropecuario (SIPSA), del Departamento Administrativo Nacional de Estadística (DANE), sobre los precios mayoristas de alimentos en los más de 60 mercados monitoreados por la operación estadística durante mayo permite identificar las siguientes variaciones.

Variaciones mensuales de los grupos de alimentos



Bajaron de precio*

Granos, cereales, huevos y panela.

*Por tercer mes consecutivo las cotizaciones de huevos han tendido a la baja.



Subieron de precio*

Tubérculos, raíces y plátanos, frutas frescas, verduras y hortalizas, así como en las carnes y los alimentos procesados.

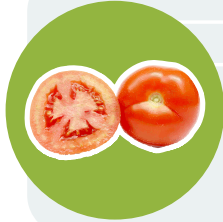
*Por cuarto mes consecutivo las cotizaciones de verduras y hortalizas han tendido al alza.

Variaciones mensuales por subgrupos de alimentos



Comportamiento de las verduras y hortalizas

Bajaron de precio



Tomate chonto

Medellín -42 %
Bogotá -26,5 %
Cali -24,5 %

Bajaron los precios del **repollo blanco**, **cebolla junca**, **habichuela**, **tomate** (chonto, regional, Rio Grande), **ají topito dulce**, **pimentón** y **remolacha** en porcentajes superiores al 10 %; también disminuyeron —aunque en menor proporción— los precios del tomate larga vida, espinaca, lechuga Batavia, perejil, chócolo mazorca.



Subieron de precio

Subieron los precios (más del 10 %) del **cilantro**, **cebolla cabezona roja**, **fríjol verde** (bolo, cargamanto y en vaina), **zanahoria**, **calabaza**, **pepino cohombro** y **pepino de rellenar**; también se encarecieron —aunque en una menor proporción— la coliflor, repollo morado, cebolla cabezona blanca, arveja verde en vaina y el ajo.



Zanahoria

Medellín - 30 %
Bogotá +45 %
Cali +8 %



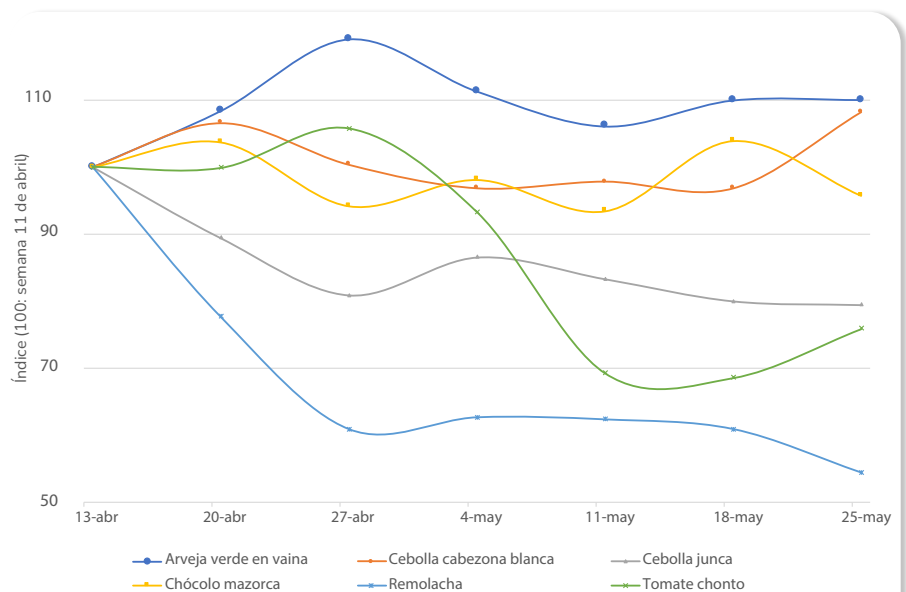
Reportes del DANE indican que el precio del tomate chonto disminuyó debido al aumento en el suministro proveniente de Valle del Cauca, Boyacá, Norte de Santander y Quindío, donde las condiciones climáticas han favorecido las recolecciones.

Por otra parte, los precios del fríjol verde cargamanto subieron debido a la menor cantidad de producto de primera calidad que ha llegado desde Antioquia, Cundinamarca y Valle del Cauca.



La figura 1 presenta la evolución semanal de los precios mayoristas de algunas verduras y hortalizas entre abril y mayo. Desde la segunda semana de abril, se observaron reducciones sostenidas en las cotizaciones de la cebolla junca, el tomate chonto y la remolacha, destacándose estos dos últimos productos por las caídas más significativas. Por su parte, la cebolla cabezona blanca mostró una tendencia descendente durante gran parte del período analizado, aunque sus precios repuntaron en las últimas semanas de mayo. En contraste, la arveja verde en vaina registró incrementos en sus cotizaciones durante las últimas semanas de abril para estabilizarse, luego, a lo largo de mayo.

Figura 1. Variación mensual de los precios de algunas verduras y hortalizas (abril-mayo 2026)



Fuente: elaboración propia, con datos del DANE-SIPSA.



Comportamiento de las frutas frescas

Bajaron de precio



Mora de Castilla

Medellín -21 %
Bogotá -9 %
Cali -18 %

Limón (común y Tahití), **mandarina** (arrayana y común), **naranja común**, **mango de azúcar**, **melón** Cantalup, **papaya** maradol, **pera nacional**, **zapote** y **patilla baby**, bajaron de precios en porcentajes superiores al 10 %.

También se observaron disminuciones —aunque en menor magnitud— en los precios de la **naranja** (Valencia y tangelo), **aguacate común**, **durazno nacional**, **feijoa**, **guanábana**, **kiwi**, **manzana verde importada**, **mora de Castilla**, **pera importada**, **piña gold**, **uva** (Isabela e importada), y **papaya tainung**.



Subieron de precio



Mango Tommy

Cúcuta +3.5 %
Bogotá +18 %
Pereira +2 %

Se registraron incrementos superiores al 10 % en los precios de la **ciruela roja**, **guayaba** (común, pera y Atlántico), **mango Tommy**, **manzana nacional**, **maracuyá**, **pitahaya**, **tomate de árbol** y **papaya Paulina**.

Además, aumentaron —aunque en menor proporción— las cotizaciones del **aguacate** (Hass y papelillo), **borojó**, **curuba**, **granadilla**, **guayaba pera**, **gulupa**, **lulo** y **patilla**.



De acuerdo con el DANE, la caída en el precio de la mora de Castilla se relaciona con el aumento de cosechas en Huila, Valle del Cauca, Cundinamarca, Tolima y Nariño. Para el caso del tomate de árbol, el incremento del precio está relacionado con disminución de cosechas en municipios de Antioquia, Caldas, Cundinamarca y Santander.



Comportamiento de los tubérculos

Bajaron de precio



Plátano hartón verde

Medellín -8 %
Bogotá -11,8 %
Bucaramanga -3,5 %

Se reportaron caídas superiores al 10 % en los precios de la **papa Morasurco**, **Nevada** y **Puracé**; el **plátano dominico hartón** (verde y maduro), **plátano comino**, **plátano hartón** (verde y maduro), **yuca** (llanera y criolla), y **ñame diamante**.

También se presentaron reducciones, aunque más moderadas, en **papa sabanera**, **plátano guineo** y **yuca chirosa**.



Subieron de precio

Los precios de la **papa criolla sucia**, **arracacha amarilla** y **ñame espino** registraron aumentos superiores al 10 %; a su vez, la **papa criolla limpia**, **papa rubí** y **papa única** reportaron variaciones al alza con magnitudes menores.



Papa criolla limpia

Medellín +4 %
Bogotá +4,3 %
Cali +5,5 %



De acuerdo con el DANE, la menor cotización del plátano hartón verde se debió al mayor acopio del producto procedente de municipios de Antioquia, Córdoba, Meta y Caldas.





Comportamiento de las carnes

Bajaron de precio



Pescados Mojarra Lora entera fresca

Barranquilla	-6,3 %
Montería	-2,2 %
Sincelejo	-1,1 %

Los precios del nicuro fresco y del langostino u12 registraron disminuciones superiores al 10 %, mientras que el bagre rayado entero (congelado y fresco), el blanquillo entero fresco, la mojarra Lora entera fresca y la tilapia roja entera fresca reportaron reducciones de menor magnitud. En contraste, el filete de róbalo congelado evidenció incrementos superiores al 10 %.



Carne de cerdo Brazo con hueso

Cúcuta	-0,2 %
Bogotá	-5,5 %
Montería	-0,5 %

La mayoría de los precios de cortes de cerdo registraron disminuciones, aunque inferiores al 5 %. Se destacan las reducciones en el **tocino barriga** (-4,3 %) y el **brazo con hueso** (-3,3 %).

Subieron de precio

En la carne de res, se reportan variaciones moderadas (en su mayoría por debajo del 3 %); se destaca la disminución del 2% en la carne de res en canal. No obstante, la mayoría de cortes reportaron alzas moderadas en los precios como la **sobrebarriga** (2,9 %), la **cadera** (2,4 %) o la **bota** (2,6 %)

Carne de res Bota de res

Barranquilla	+1,6 %
Bogotá	+0,5 %
Manizales	+4,6 %



Pollo - Pechuga

Medellín	+0,6 %
Bogotá	-1,6 %
Cali	+3,3 %

En el pollo se reportan variaciones moderadas (en su mayoría por debajo del 2 %); se destacan el alza del **pollo entero congelado sin vísceras** (4,3 %) y la disminución de las **alas con costillar** (-2,9 %).



Comportamiento de granos y cereales, huevos y quesos, procesados

Bajaron de precio



Los precios de la mayoría de huevos blancos y rojos (tipo A, AA, B y extra) se mantuvieron estables con variaciones inferiores al 1 %.

En el grupo de granos y cereales, se registraron reducciones en los precios del frijol Uribe rosado y el maíz blanco cáscara.



Subieron de precio



Se registraron aumentos en las cotizaciones del queso Caquetá, mientras que, en el grupo de cereales, se reportaron alzas en el maíz amarillo cáscara (tanto nacional como importado).

Respecto a los alimentos procesados, subió el precio del chocolate instantáneo en 9,8 %. Asimismo, subieron —en porcentajes inferiores al 3 %— las cotizaciones del aceite de soya, margarina, azúcar morena, café molido y la sal.



Productos con mayores variaciones en mayo



Bajaron de precio

Repollo blanco, cebolla (junca y junca Berlín), habichuela, ají topito dulce, pimentón, remolacha, limón (común, y Tahití), mandarina (arrayana y común), naranja común, mango de azúcar, melón Cantalup, papaya Maradol, pera nacional, zapote, papa (Morasurco, Nevada y Puracé), plátano comino, dominico hartón (maduro y verde), dominico verde, hartón (maduro y verde) y plátano hartón verde llanero; patilla baby, yuca (criolla y llanera), ñame diamante, frijol Uribe rosado, langostino u12, nicuro fresco, plátano hartón verde Eje Cafetero; y pimentón verde.



Subieron de precio

Cilantro, cebolla cabezona roja, frijol verde (bolo, verde cargamanto y en vaina), zanahoria, calabaza, pepino (cohombro y de rellenar), ciruela roja, guayaba (Atlántico, común y pera), mango Tommy, manzana nacional, maracuyá, pitahaya, tomate de árbol, papa criolla sucia, arracacha amarilla, ñame espino, róbalo, filete congelado, papaya paulina.

Principales cultivos en cosecha para los meses de junio y julio de 2026

Frutas frescas

Pera
Pitahaya
Mandarina
Tangelo
Naranja
Guanábana
Kiwi
Piña
Aguacate
Granadilla
Mora
Limón
Durazno
Papaya
Uva



Verduras y hortalizas

Pepino cohombro
Ajo
Pepino de rellenar
Maíz
Frijol
Habichuela
Pimentón
Acelga
Repollo
Ají
Lechuga
Berenjena
Cebolla junca
Apio
Zanahoria



Tubérculos, raíces y plátanos

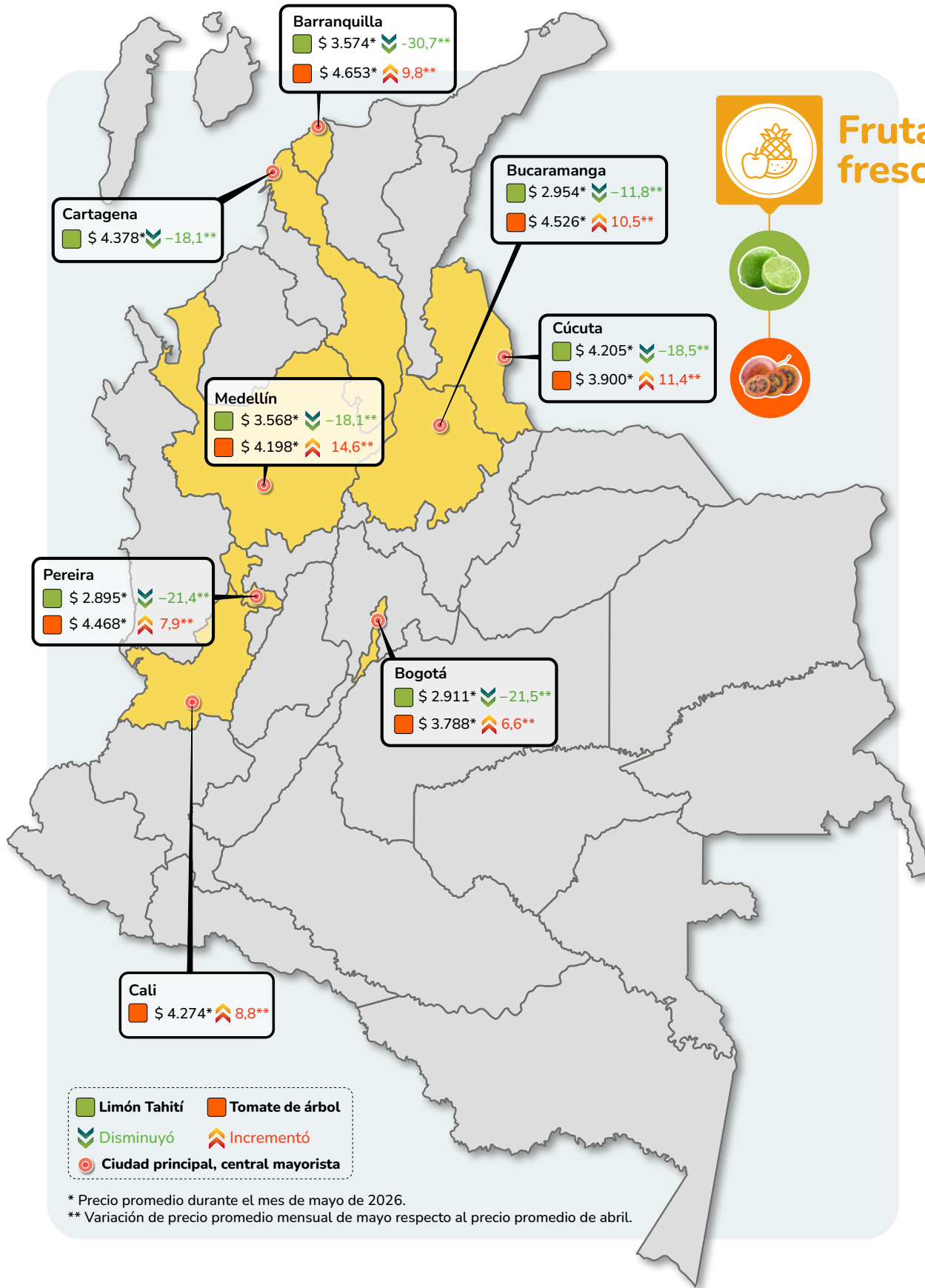
Jengibre
Ulluco
Yuca
Ñame
Arracacha
Papa
Plátano



Alimentos destacados del mes



Frutas frescas



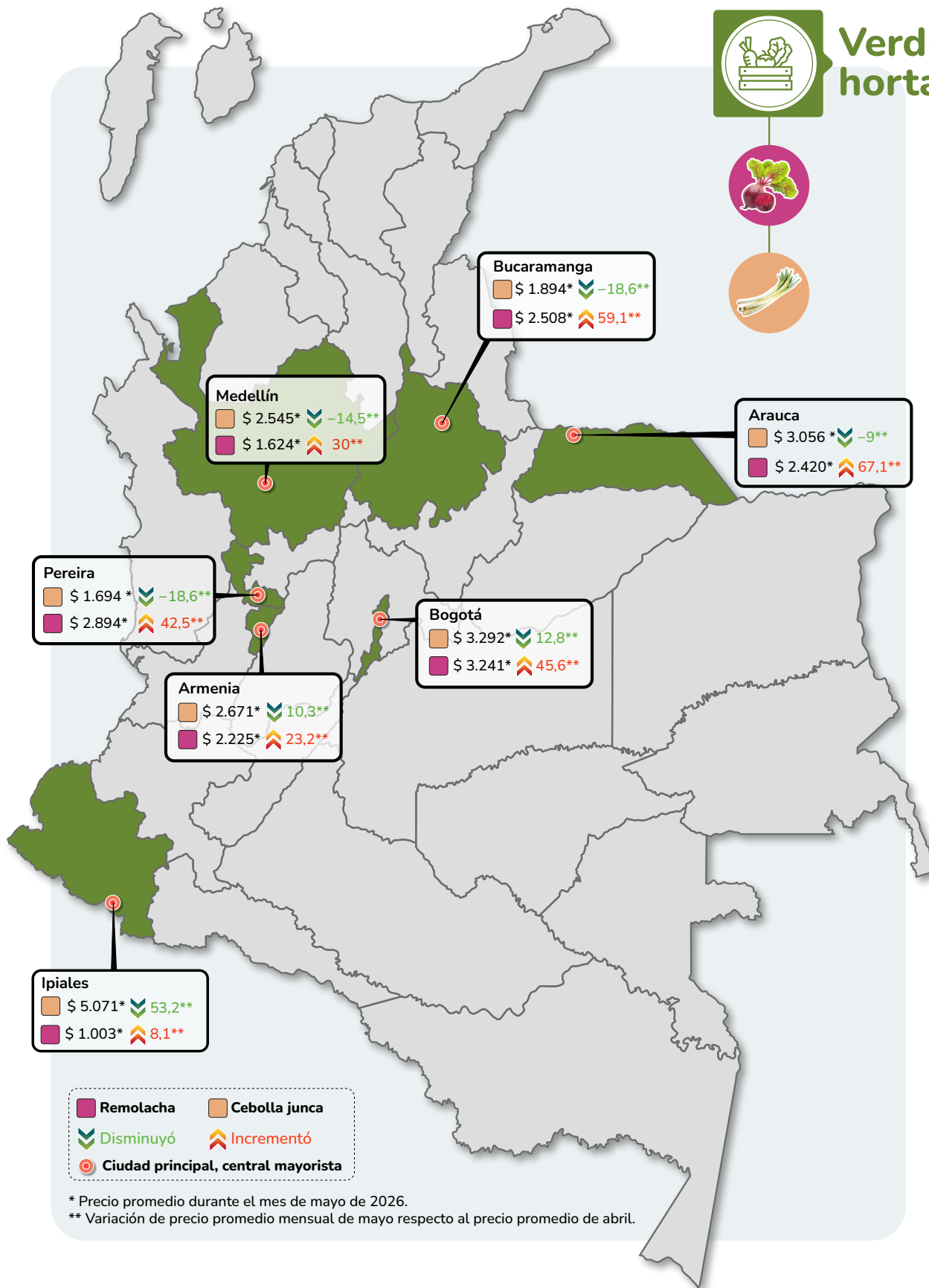
- Limón Tahití
- Tomate de árbol
- ▼ Disminuyó
- ▲ Incrementó
- Ciudad principal, central mayorista

* Precio promedio durante el mes de mayo de 2026.
 ** Variación de precio promedio mensual de mayo respecto al precio promedio de abril.

Alimentos destacados del mes



Verduras y hortalizas





Los hechos destacados del mes

- Se observó una disminución en los precios de algunas frutas frescas que durante abril habían presentado incrementos asociados a factores estacionales. Entre ellas se destacó la mora de Castilla, cuya cotización registró una disminución del 9 % en Bogotá.
- Se registraron incrementos superiores al 10 % en las cotizaciones de algunas verduras y hortalizas, entre las que se destacaron la zanahoria y el pepino de rellenar. Asimismo, aumentaron los precios de algunas frutas frescas, como el tomate de árbol y el maracuyá.
- Se reportaron disminuciones en las cotizaciones del tomate chonto, después de varios meses con precios al alza.
- Las mayores disminuciones se registraron en verduras, frutas, tubérculos, destacándose productos como el pimentón, el tomate, la habichuela, el repollo y la lechuga Batavia.



Responsables del boletín

Director UESAT:

Alexander Rodríguez Romero

Equipo temático:

Andrés Felipe Ortega Quintana

Diseño y diagramación:

Constanza Rodríguez Ramírez

Corrección de estilo:

Oscar Enrique Alfonso

Visita nuestras redes»

 @UPRAColombia

 upra.gov.co