

APPA PUEBLORRICO

ANEXO 9

Áreas con aptitud productiva para la producción de alimentos
en el municipio de Pueblorrico, Antioquia



REFORMA
AGRARIA

REVOLUCIÓN POR LA VIDA





ANEXO 9. ÁREAS CON APTITUD PRODUCTIVA PARA LA PRODUCCIÓN DE ALIMENTOS EN EL MUNICIPIO DE PUEBLORRICO, ANTIOQUIA.

**Componente productivo,
aptitud biofísica integrada,
agrología y derecho humano
a la alimentación adecuada.**

Autores: Equipo RPA –
DUESAT y DHAA – OSPM

Versión: 1

Fecha: Noviembre de 2025

Este documento es propiedad intelectual de la Unidad de Planificación Rural Agropecuaria (UPRA). Solo se permite su reproducción parcial, cuando no se use con fines comerciales, citando este documento así: Apellido del autor, Inicial del nombre. (2024). Título del documento. Bogotá: UPRA. Recuperado de <URL de ubicación del documento>.



Tabla de contenido

Índice de tablas.....	5
Índice de figuras.....	8
1. Producción de Alimentos en el municipio de Pueblorrico en el Suroeste Antioqueño	10
1.1 Importancia del territorio en la producción de alimentos en el municipio de Pueblorrico	10
1.1.1 Importancia económica.....	10
1.1.2 Importancia productiva.....	15
1.1.3 Inseguridad alimentaria de los hogares en el municipio de Pueblorrico del Suroeste Antioqueño	16
1.2 Oferta agropecuaria.....	18
1.2.1 Comportamiento de la producción en el municipio de Pueblorrico del Suroeste Antioqueño	18
1.2.2 Identificación de la oferta agropecuaria en el municipio de Pueblorrico	25
1.2.3 Sistemas productivos agropecuarios de importancia para la seguridad alimentaria en el municipio de Pueblorrico	31
1.2.4 Otros sistemas productivos de tradición productiva y cultural.....	33
1.2.5 Aptitud de la tierra para usos agropecuarios del municipio de Pueblorrico.....	34
1.2.6 Coberturas de la tierra del municipio de Pueblorrico.....	39
1.3 Clases agrológicas	42
1.3.1 Clases agrológicas para la producción agropecuaria en el municipio de Pueblorrico	44
1.3.2 Descripción interpretativa del mapa	44
1.3.3 Síntesis interpretativa del uso del suelo.....	45
1.4 Análisis de distribución de las coberturas en las clases agrológicas de suelos y aptitud alta del componente biofísico de zonificación en el municipio de Pueblorrico	46



1.5	Demanda agropecuaria del municipio de Pueblorrico	52
1.6	Información para calcular los indicadores productivos agropecuarios para el seguimiento del APPA.	54
1.6.1	Área cosechada, producción y rendimiento de los cultivos agrícolas.	54
1.6.2	Inventario pecuario por especie.	56
1.6.3	Volumen de alimentos comercializados en mercados mayoristas....	57
1.7	Síntesis del capítulo de producción de alimentos del municipio de Pueblorrico	58
1	Referencias	61



Índice de tablas

Tabla 1. Distribución del valor agregado total por municipios en la subregión Suroeste de Antioquia (2023).....	13
Tabla 2. Área sembrada, cosechada y producción de productos agrícolas en el municipio de Pueblorrico, Antioquia; en los últimos 15 años.....	19
Tabla 3. Cantidad de animales en los principales sistemas productivos pecuarios en el municipio de Pueblorrico, Antioquia; en los últimos años.	23
Tabla 4. Área sembrada, área cosechada, producción y rendimiento por cultivo en el municipio de Pueblorrico, Antioquia, para el año 2023.....	25
Tabla 5. Área sembrada, área cosechada, producción y rendimiento por grupo de cultivo en el municipio de Pueblorrico, Antioquia, para el año 2023.	26
Tabla 6. Inventario pecuario para el municipio de Pueblorrico en el departamento de Antioquia	27
Tabla 7. Distribución del inventario pecuario para el municipio de Pueblorrico de acuerdo con la edad de los animales.	27
Tabla 8. Estimado de cantidad de leche bovina producida en el municipio de Pueblorrico, Antioquia, para el año 2023.....	28
Tabla 9. Estimado de cantidad de carne bovina producida en el municipio de Pueblorrico, Antioquia para el año 2023.....	29
Tabla 10. Distribución del inventario bovino del municipio de Pueblorrico en los tamaños de los predios, para el año 2023.	29
Tabla 11. Distribución de cantidad de porcinos en los diferentes sistemas productivos en el municipio de Pueblorrico, Antioquia en el año 2023.....	30
Tabla 12. Estimado de cantidad de carne de cerdo por ciclo productivo en el municipio de Pueblorrico, Antioquia, para el año 2023.	31
Tabla 13. Sistemas productivos relevantes en el municipio de Pueblorrico, según EVA 2023 y contrastados con el grupo de alimentos de la CISAN.....	32



Tabla 14. Criterios y variables usados en el componente integrado biofísico (físico y socioecosistémico) para la zonificación de aptitud de las cadenas agropecuarias productivas.	35
Tabla 15. Áreas con aptitud alta del componente integral biofísico (físico y socioeconómico) para los productos agrícolas y pecuarios seleccionados para el municipio de Pueblorrico, Antioquia.	37
Tabla 16. Resultados con las áreas con aptitud alta del componente integral biofísico de las zonificaciones nacional para los productos agrícolas y pecuarios seleccionados en el municipio de Pueblorrico, Antioquia.	39
Tabla 17. Áreas de las coberturas de la tierra en el nivel 3 de CLC para el municipio de Pueblorrico, Antioquia.	39
Tabla 18. Áreas de las coberturas relacionadas con la actividad agropecuaria en el municipio de Pueblorrico, Antioquia.	40
Tabla 19. Distribución de las tierras del municipio de Pueblorrico por su capacidad de uso.	45
Tabla 20. Áreas con las clases agrológicas de suelo identificadas en el municipio de Pueblorrico, Antioquia.	46
Tabla 21. Áreas en las clases agrológicas de suelos en aptitud alta del componente integral biofísico de la zonificación en el municipio de Pueblorrico, Antioquia.	47
Tabla 22. Áreas de las coberturas relacionadas a las actividades agropecuarias en aptitud alta del componente integral biofísico de zonificación presentes en el municipio de Pueblorrico, Antioquia.	48
Tabla 23. Áreas de las coberturas de CLC-2020 nivel 3 y 4 relacionadas a actividades agropecuarias en las clases agrológicas de los suelos en el municipio de Pueblorrico, Antioquia.	50
Tabla 24. Cantidad de grupos de cultivos y cultivos, área cosechada, producción y rendimiento promedio para el municipio de Pueblorrico, Antioquia; en el año 2023.	55



Tabla 25. Área cosechada, producción y rendimiento de los grupos de cultivos agrícolas reportados para el municipio de Pueblorrico, Antioquia; en el año 2023.	55
Tabla 26. Área cosechada, producción y rendimiento de los cultivos agrícolas reportados para el municipio de Pueblorrico, Antioquia; en el año 2023.....	56
Tabla 27. Cantidad total de animales del inventario pecuario en el municipio de Pueblorrico en el año 2023.....	57
Tabla 28. Inventario pecuario para el municipio de Pueblorrico en el departamento de Antioquia.	57
Tabla 29. Cantidad de alimentos comercializados en mercados mayoristas procedentes de municipios de Pueblorrico en el año 2023.....	58



Índice de figuras

Figura 1. Valor agregado agropecuario de Antioquia (2005-2023).....	11
Figura 2. Participación porcentual por rama de actividad en el PIB de Antioquia y Colombia (2023).....	12
Figura 3. Distribución del valor agregado total por algunos municipios de Antioquia (2023).	13
Figura 4. Distribución del valor agregado de actividades agropecuarias por algunos municipios de Antioquia (año 2023).....	15
Figura 5. Área sembrada en hectáreas y producción en toneladas en el municipio de Pueblorrico en el departamento de Antioquia en el año 2023.	16
Figura 6. Área sembrada en hectáreas y producción en toneladas en el municipio de Pueblorrico en el departamento de Antioquia en los últimos 15 años.....	19
Figura 7. Comportamiento del área sembrada de cultivos de café para el municipio de Pueblorrico, Antioquia, en los últimos años.	20
Figura 9. Comportamiento del área sembrada de cultivos relevantes en la cultura alimentaria para el municipio de Pueblorrico, Antioquia, en los últimos años.	21
Figura 8. Comportamiento del área sembrada de cultivos principales para el municipio de Pueblorrico, Antioquia, en los últimos años.	21
Figura 10. Comportamiento del rendimiento de cultivos sobresalientes en el municipio de Pueblorrico, Antioquia, en los últimos años.	22
Figura 11. Comportamiento del rendimiento de cultivos importantes en el municipio de Pueblorrico, Antioquia, en los últimos años.	23
Figura 12. Comportamiento en la cantidad de animales en los principales sistemas pecuarios en el municipio de Pueblorrico, Antioquia, en los últimos años.	24
Figura 13. Distribución de las áreas de aptitudes altas del componente integral biofísico para productos agrícolas y pecuarios seleccionados en el municipio de Pueblorrico, Antioquia.	38



Figura 14. Distribución de las coberturas de la tierra en el municipio de Pueblorrico, Antioquia.	39
Figura 15. Ubicación de las coberturas relacionadas a la actividad agropecuaria en el municipio de Pueblorrico, Antioquia.	41
Figura 16. Distribución de las tierras del municipio de Pueblorrico por su capacidad de uso.	44
Figura 17. Clases agrológicas de suelos para el municipio de Pueblorrico, Antioquia.	45
Figura 18. Distribución de las áreas en las clases agrológicas de suelos en aptitud alta del componente integral biofísico de la zonificación en Pueblorrico, Antioquia. (Izquierda: Áreas con las clases agrológicas; y Derecha: Áreas con clases agrológicas en aptitud alta).	47
Figura 19. Distribución de las áreas de las coberturas relacionadas a las actividades agropecuarias en aptitud alta del componente integral biofísico de zonificación presentes en el municipio de Pueblorrico, Antioquia. (Izq. Coberturas totales; Der. Coberturas en aptitud alta).	49
Figura 20. Distribución de las coberturas agropecuarias en las clases agrológicas de suelo presente en Pueblorrico, Antioquia.	51
Figura 21. Cantidad de alimentos provenientes de algunos municipios seleccionados del Suroeste de Antioquia comercializadas en los principales mercados mayoristas del país (año 2023).	52
Figura 22. Demanda por mercados mayoristas del país de los principales alimentos procedentes de Pueblorrico (año 2023).	53



1. Producción de Alimentos en el municipio de Pueblorrico en el Suroeste Antioqueño

1.1 Importancia del territorio en la producción de alimentos en el municipio de Pueblorrico

La producción de alimentos en los territorios juega un papel relevante para el derecho humano a la alimentación adecuada (DHAA), pues permite aumentar la disponibilidad de alimentos, mejorar el acceso físico y de forma indirecta el acceso económico, contribuyendo a la economía de los territorios y por ende de a disminuir la prevalencia de inseguridad alimentaria de la población; además permite que el consumo de alimentos sea diverso y con calidad nutricional.

En este marco, a continuación, se presentan algunos aspectos relacionados con la actividad agropecuaria y la producción de alimentos del municipio de Pueblorrico en el marco de la identificación de la APPA en la subregión Suroeste Antioqueño.

1.1.1 Importancia económica

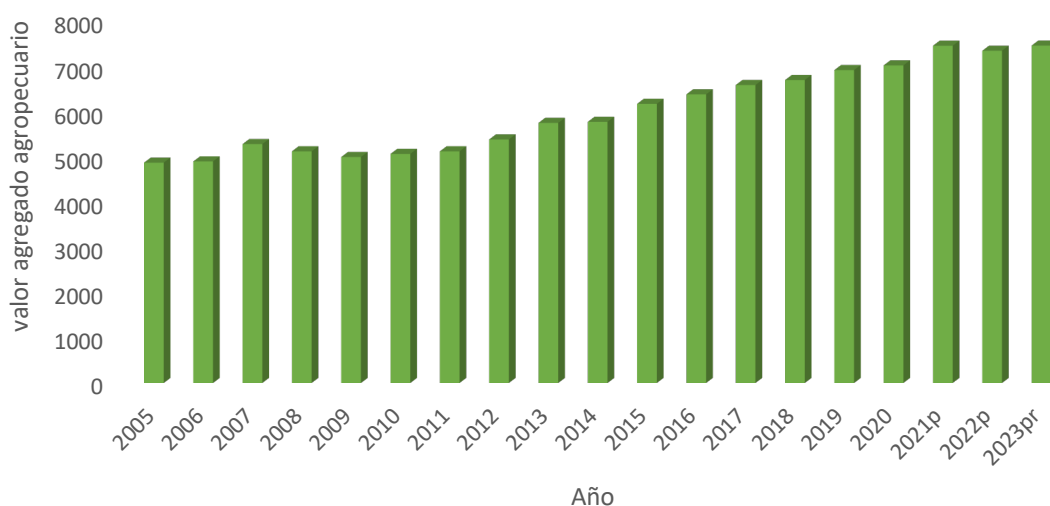
El departamento de Antioquia ocupa el segundo lugar entre los departamentos que más aportan al Producto Interno Bruto (PIB) de Colombia, solo superado por Bogotá. En el año 2023, su PIB alcanzó los 146.978¹ miles de millones de pesos, lo que representó el 15% del total nacional y reflejó un crecimiento positivo del 0,2% en comparación con el año anterior.

Durante las dos últimas décadas, el PIB de Antioquia ha registrado un crecimiento promedio del 4,0%, consolidándose como un actor clave en la economía nacional a través de diversos sectores. Entre ellos, las actividades agropecuarias han desempeñado un rol destacado en el fortalecimiento del departamento como motor económico del país y dinamizador de la región andina.

¹ Valor a precios constantes

El Valor Agregado Agropecuario de Antioquia, que abarca actividades como agricultura, ganadería, caza, silvicultura y pesca, ha mostrado una tendencia general al alza desde el año 2005 (ver Figura 1). Aunque entre los años 2008 y 2011 se presentó una caída en la producción, en la última década se ha mantenido el crecimiento sostenido. Los años 2021 y 2023 se destacan por registrar los mayores valores de producción, con 7.434 y 7.437 miles de millones de pesos, respectivamente.

Figura 1. Valor agregado agropecuario de Antioquia (2005-2023).

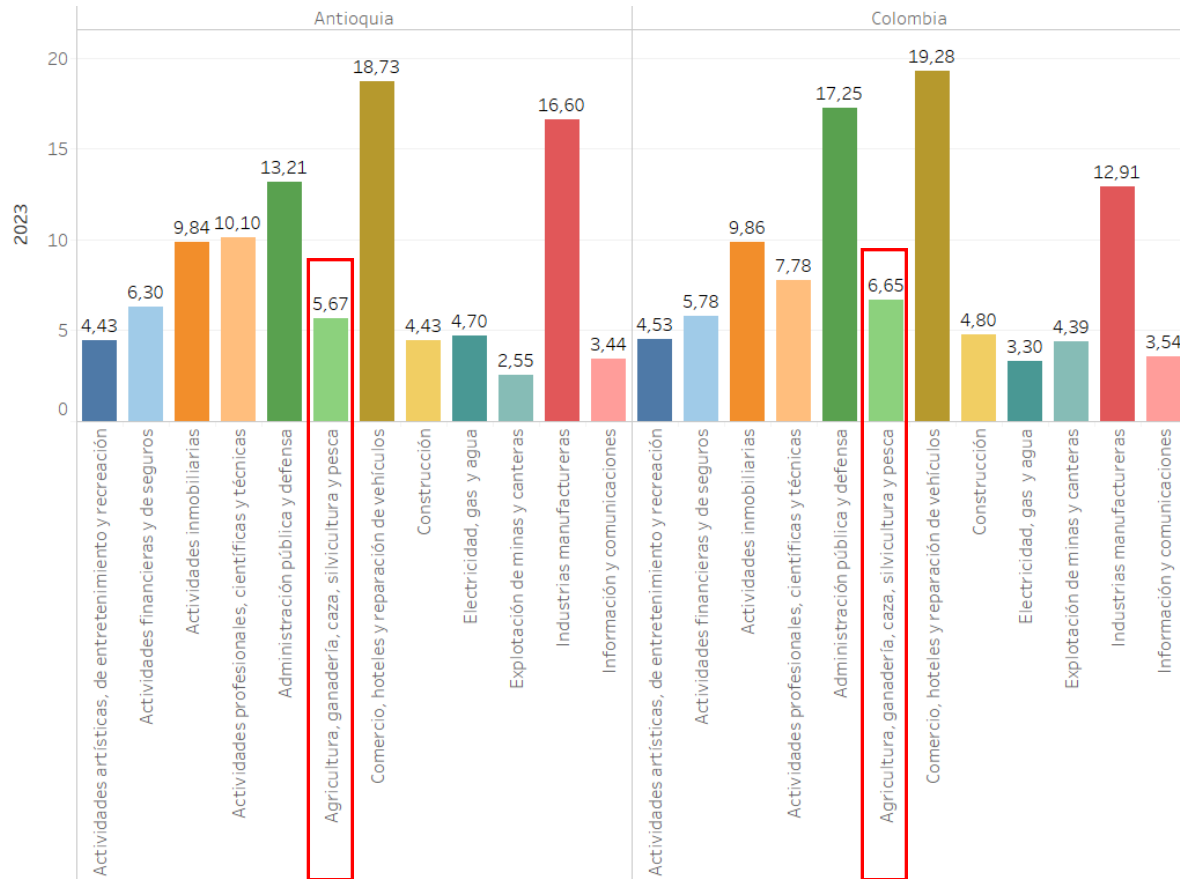


Nota: Valores en miles de millones de pesos a precios constantes. P: provisional; pr: preliminar.
Fuente: UPRA con información de Cuentas Nacionales Departamentales (DANE, 2024).

El departamento de Antioquia sobresale por el alto valor generado en actividades agropecuarias, superando a sectores como la explotación de minas y canteras, la construcción y las comunicaciones (ver Figura 2). Este aporte no solo es relevante desde el punto de vista económico, sino que también resulta clave para la seguridad alimentaria y el desarrollo rural del departamento.

El dinamismo del sector agropecuario ha sido un motor clave para la economía local. En el año 2023, este impulso se reflejó en la posición de Antioquia como el segundo mayor contribuyente al Valor Agregado Agropecuario del país, con una participación del 12,8%, solo por debajo de Cundinamarca, que alcanzó el 13,5% (DANE, 2024).

Figura 2. Participación porcentual por rama de actividad en el PIB de Antioquia y Colombia (2023).



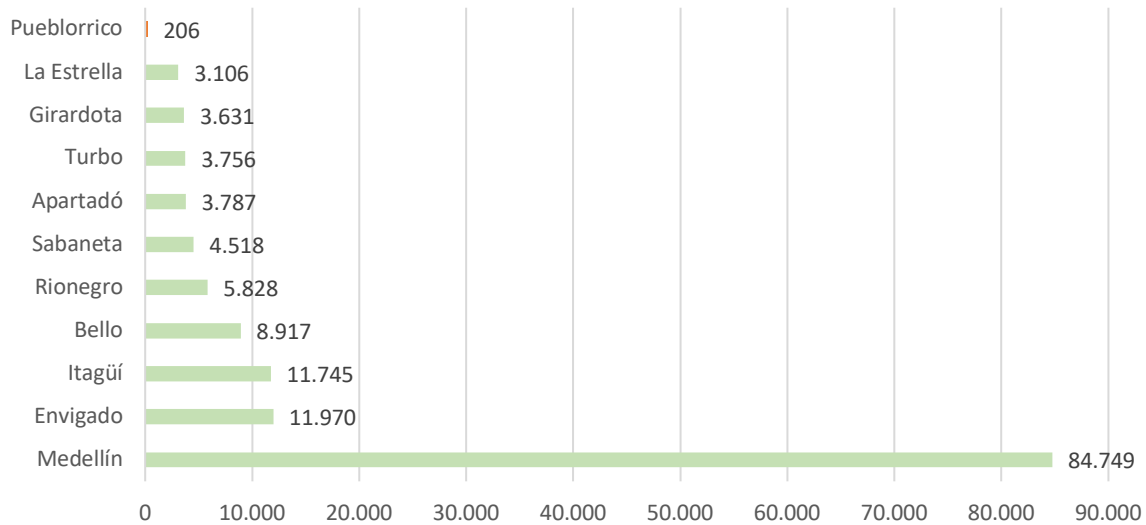
Fuente: UPRA con información de Cuentas Nacionales Departamentales (DANE, 2024).

El departamento de Antioquia está conformado por nueve subregiones, entre las cuales se encuentra el Suroeste, integrado por 23 municipios: Amagá, Andes, Angelópolis, Betania, Betulia, Caramanta, Ciudad Bolívar, Concordia, Fredonia, Hispania, Jardín, Jericó, La Pintada, Montebello, Pueblorrico, Salgar, Santa Bárbara, Támesis, Tarso, Titiribí, Urrao, Valparaíso y Venecia.

En el año 2023, el municipio de Pueblorrico se ubicó en la posición 87 en el ranking departamental de valor agregado total², con una contribución de 206 mil millones de pesos, equivalente al 0,1% del total, (ver Figura 3).

² Hace referencia al valor bruto de la producción menos el valor de los consumos intermedios. En el Valor Agregado Total se suman los valores agregados de cada sector (primario, secundario y terciario).

Figura 3. Distribución del valor agregado total por algunos municipios de Antioquia (2023).



Nota: Valores en miles de millones de pesos a precios corrientes. Se muestran los datos de los diez municipios que más aportan al valor agregado total de Antioquia, comparados con Pueblorrico. *Fuente:* UPRA con información de Desagregación del PIB por municipio (Gobernación de Antioquia, 2024).

La baja participación observada a nivel departamental corresponde con lo observado a nivel subregional, donde el municipio ocupó la posición número 18, contribuyendo con el 2,1 % al valor agregado total del Suroeste antioqueño, evidenciando el bajo aporte productivo a Antioquia y al Suroeste (ver Tabla 1).

Tabla 1. Distribución del valor agregado total por municipios en la subregión Suroeste de Antioquia (2023).

Nº	Municipio	Área del municipio (ha)	Valor agregado	Porcentaje del total subregional	Porcentaje del total departamental
1	Urrao	256.385	1,038	10.6%	0.5%
2	Andes	40.249	888	9.1%	0.4%
3	Amagá	8.412	856	8.8%	0.4%
4	Ciudad Bolívar	26.379	631	6.5%	0.3%
5	Fredonia	25.405	625	6.4%	0.3%
6	Concordia	24.789	572	5.9%	0.3%
7	Santa Bárbara	19.612	547	5.6%	0.3%
8	Salgar	28.824	471	4.8%	0.2%
9	Támesis	25.219	451	4.6%	0.2%
10	Jericó	20.497	429	4.4%	0.2%

Nº	Municipio	Área del municipio (ha)	Valor agregado	Porcentaje del total subregional	Porcentaje del total departamental
11	Jardín	20.114	426	4.4%	0.2%
12	Valparaíso	12.615	418	4.3%	0.2%
13	Betulia	26.236	392	4.0%	0.2%
14	Venecia	14.363	363	3.7%	0.2%
15	Betania	18.053	306	3.1%	0.1%
16	La pintada	5.430	259	2.7%	0.1%
17	Titiribí	14.033	209	2.1%	0.1%
18	Pueblorrico	7.543	206	2.1%	0.1%
19	Tarso	12.046	167	1.7%	0.1%
20	Montebello	7.601	133	1.4%	0.06%
21	Angelópolis	8.186	128	1.3%	0.06%
22	Hispania	5.418	122	1.3%	0.05%
23	Caramanta	9.206	114	1.2%	0.05%

Nota: Valores en miles de millones de pesos a precios corrientes.

Fuente: UPRA con información de Desagregación del PIB por municipio (Gobernación de Antioquia, 2024).

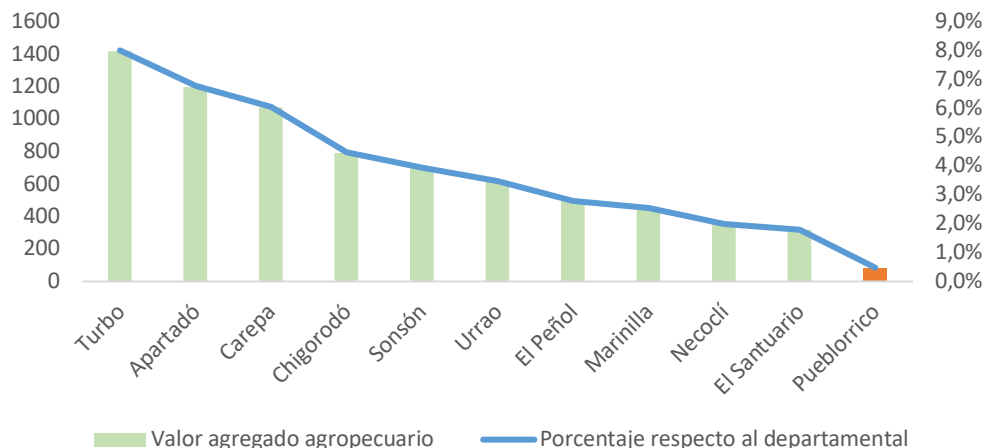
En la composición sectorial de Pueblorrico, el 53% de la productividad se concentra en el sector terciario³, el 5 % en el secundario y el 42 % en el primario. De este último, el 100 % proviene de actividades como agricultura, ganadería, caza, silvicultura y pesca, mientras que, no se registra valor agregado proveniente de la explotación de minas y canteras (ibídem).

En cuanto al sector agropecuario en específico, el Suroeste aporta el 21% al valor agregado del departamento de Antioquia con 3.802 miles de millones de pesos, de los cuales 85 mil millones corresponden al municipio de Pueblorrico (ver Figura 5), lo que representa el 0.5% del total departamental y el 2,2% del suroeste en este sector, (Gobernación de Antioquia, 2024).

Estos datos reflejan el bajo aporte del municipio dentro del contexto agropecuario departamental y subregional, lo cual corresponde con el aporte al valor agregado total que registra en ambos niveles. Si bien su participación es modesta en términos agropecuarios, contribuye a la seguridad alimentaria y a la dinámica productiva del Suroeste antioqueño.

³ El sector terciario incluye las actividades comerciales, inmobiliarias, financieras, técnicas, el suministro de aguas, gas y electricidad, las comunicaciones e información, la administración pública y defensa, entre otros.

Figura 4. Distribución del valor agregado de actividades agropecuarias por algunos municipios de Antioquia (año 2023).



Nota: Valores en miles de millones de pesos a precios corrientes. Se muestran los datos de los diez municipios que más aportan al valor agregado agropecuario de Antioquia, comparados con Pueblorrico.

Fuente: UPRA con información de Desagregación del PIB por municipio (Gobernación de Antioquia, 2024).

1.1.2 Importancia productiva

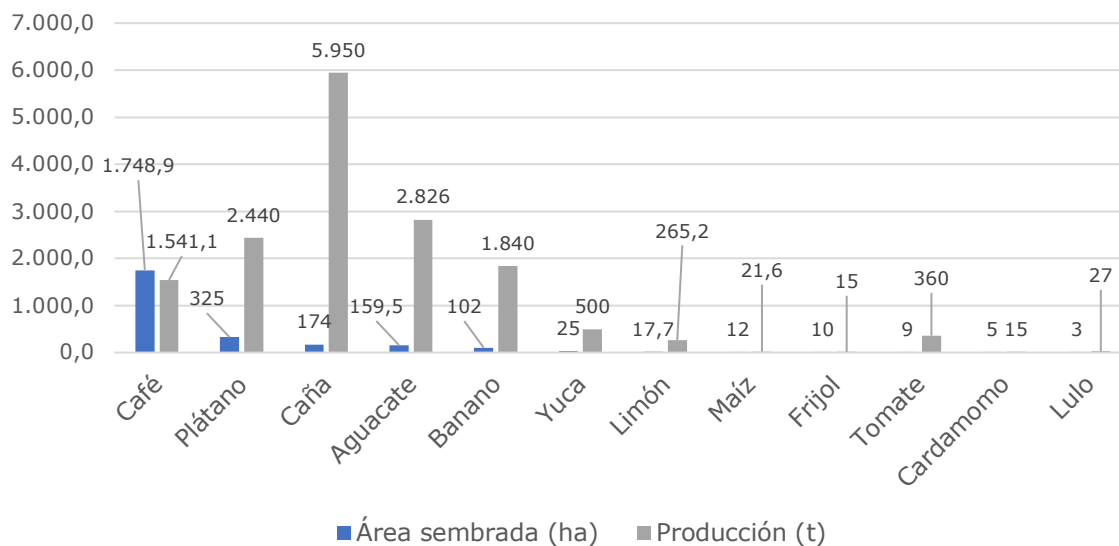
De acuerdo con la información reportada por las Evaluaciones Agropecuarias Municipales (EVA) para el año 2023, el departamento de Antioquia cuenta con una producción de alimentos de 4.592.066 toneladas de alimentos generados por 79 cultivos diferentes en un área sembrada de 382.197 hectáreas. Los municipios de Suroeste Antioqueño cuentan con una producción de alimentos de 538.488 toneladas de alimentos en un área sembrada de 108.345 y un área cosechada de 88.101 hectáreas con 37 cultivos.

El municipio de Pueblorrico para el año 2023 reporta con una producción de 15.800 toneladas de alimento con 12 cultivos, esta producción equivale a un 0,3% de la producción del departamento y a un 2,8 % respecto a la producción en la región del Suroeste Antioqueño. En cuanto al área sembrada cuenta con 2.591 hectáreas sembradas, lo que equivale a 0,5% del área sembrada del departamento y al 2,4% respecto al área sembrada en la región del Suroeste de Antioquia.

En el municipio de Pueblorrico, los primeros cinco cultivos en orden de importancia por el área sembrada son el cultivo del café con 1.749 hectáreas sembradas y un área cosechada de 1.395 ha con una producción de 1.541 toneladas; seguido del plátano con 325 hectáreas sembradas y 305 ha de área

cosechada con una producción de 2.440 toneladas; la caña con 174 ha sembradas y 170 ha cosechadas con una producción de 5.950 toneladas; el aguacate con 160 ha sembradas y 157 ha cosechadas con una producción de 1.840 toneladas; y el banano con 102 ha sembradas y 92 ha cosechadas con una producción de 1.840 toneladas (Ver Figura 5).

Figura 5. Área sembrada en hectáreas y producción en toneladas en el municipio de Pueblorrico en el departamento de Antioquia en el año 2023.



Fuente: UPRA, 2024. A partir de reporte de EVA para el periodo 2023.

Con relación a la actividad pecuaria en el año 2023, se reportó un inventario de 7.647 animales como fuente potencial de alimento, 3.572 bovinos, 2.429 porcinos, 1.643 aves y 3 caprinos.

Basado en estos datos de bovinos, cerdos y aves, para el municipio de Pueblorrico se podría estimar una producción de 3.765.158 litros de leche cruda bovina por año; 21.149 kilogramos de carne bovina al año; y 210.738 kilogramos de carne de cerdo por ciclo productivo y un inventario de aves de traspaso que no permite calcular la producción de carne de pollo y huevo, pero que son importantes para la seguridad alimentaria del municipio.

1.1.3 Inseguridad alimentaria de los hogares en el municipio de Pueblorrico del Suroeste Antioqueño

La actividad de agricultura, ganadería, caza, silvicultura y pesca fortalece la producción de alimentos y aporta tanto a la disponibilidad de alimentos como a mejorar las condiciones de vida de la población con el fin de aportar al acceso



físico y económico a estos, con lo cual se contribuye a disminuir los niveles de inseguridad alimentaria del territorio.

Al analizar la inseguridad alimentaria de nivel moderado y grave calculada por el DANE en el año 2022 (DANE, 2024) y definida como el momento en que los hogares realizan cambios en la dieta, disminuyendo la calidad y variedad de los alimentos y avanzando en reducir la cantidad de alimentos consumidos por los hogares hasta experimentar hambre, se observa que, el municipio de Pueblorrico presentó una prevalencia de la inseguridad alimentaria de 31,7%, lo que corresponde a 10,8 puntos porcentuales (p.p.) mayor a la prevalencia departamental (20,9%), y 3,6 p.p. mayor que la inseguridad alimentaria del nivel nacional que para la vigencia en el año 2022 fue de 28,1%.

Esta prevalencia de inseguridad alimentaria moderada y severa muestran que los hogares de este municipio enfrentan dificultades para acceder a suficientes alimentos inocuos y nutritivos para un crecimiento y desarrollo normales y una vida activa y saludable de su población. Además, refleja la necesidad de realizar acciones que fortalezcan la producción de alimentos y por ende la disponibilidad, accesibilidad y adecuación con el fin de avanzar con la garantía del derecho humano a la alimentación.

Es importante mencionar los datos reportados por la Encuesta de Calidad de Vida-ECV-2023 realizada por la Gobernación de Antioquia, que calculó la inseguridad alimentaria con base en la Escala Latinoamericana y Caribeña de Seguridad Alimentaria (ECLSA)⁴. En esta encuesta el departamento de Antioquia presentó una inseguridad alimentaria del 70%; al analizar por área se observa una prevalencia de inseguridad alimentaria mayor en el área rural (75%) que a nivel urbano (68%), lo cual muestra dificultades en la disponibilidad y en el acceso físico y económico a los alimentos en las zonas rurales del departamento, y expresa la importancia de fortalecer acciones orientadas a la seguridad y soberanía alimentaria departamental como factor importante en la calidad de vida de la población (Antioquia Como Vamos, 2024). En cuanto a nivel subregional, específicamente la subregión del Suroeste Antioqueño de la cual hace parte el municipio de Pueblorrico, se evidenció inseguridad alimentaria del 70%, que al comparar con el resultado de la misma encuesta del año 2021 (61%), esta aumentó 9 puntos porcentuales, lo que evidencia problemas asociados con la vulnerabilidad económica de los hogares para acceder a una

⁴ La ECLSA es una escala utilizada previa la metodología de FIES utilizada por el DANE, por lo cual sus resultados no son comparables entre sí, es decir los datos de inseguridad alimentaria referidos por el DANE (2022) y los datos de la ECV de la Gobernación de Antioquia (2023) no pueden compararse, solo analizarse de forma individual.



dieta balanceada y señala la necesidad de implementar acciones encaminadas en mejorar la productividad local de alimentos y de este modo facilitar la accesibilidad física y económica por parte de los hogares a estos. (Antioquia Como Vamos, 2024)

Estos datos de inseguridad alimentaria son relevantes para el municipio y generan una alerta para realizar procesos que fomenten la producción de alimentos en el territorio para el adecuado abastecimiento y acceso económico de diferentes grupos de alimentos que hacen parte del consumo habitual de la población; esto asociado a las recomendaciones del Boletín Económico del 2023, el cual establece la posibilidad de diversificar los cultivos y la promoción de prácticas agrícolas sostenibles para mejorar el rendimiento de la tierra en la producción de alimentos como la yuca y otros productos (Gobernación de Antioquia, 2023).

1.2 Oferta agropecuaria.

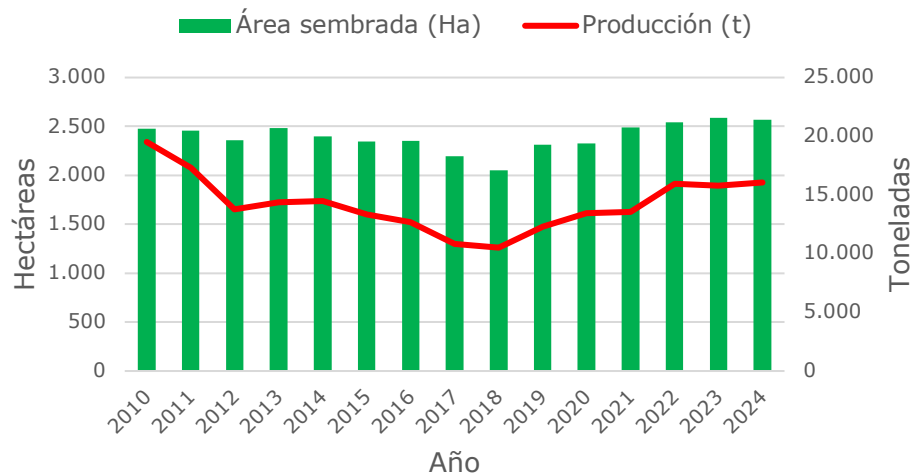
Para la identificación de la oferta agropecuaria del municipio de Pueblorrico en la región del Suroeste de Antioquia, se hace un análisis basado en la información suministrada por los municipios en las Evaluaciones Agropecuarias Municipales (EVA) de las áreas y producción de los productos agrícolas que hacen parte de los grupos de alimentos. De igual manera para poder estimar la oferta pecuaria se hace basado en los Censos Pecuarios Nacionales reportados por el ICA.

1.2.1 Comportamiento de la producción en el municipio de Pueblorrico del Suroeste Antioqueño

- **Agrícola.**

El área sembrada con productos agrícolas alimenticios en el municipio de Pueblorrico, Antioquia, en los últimos quince (15) años ha tenido un comportamiento relativamente estable, aunque hubo una leve disminución de las áreas sembradas en el período de los años 2014 a 2018, después aumento hasta alcanzar el registro más alto en el año 2023 con 2.591 hectáreas, y disminuyó a 2.568 ha para el 2024. La estabilidad de las áreas sembradas del municipio de Pueblorrico se puede deber a que los cultivos registrados son tradicionales como café, plátano, caña; y la incursión en los últimos años del aguacate, (ver Figura 6).

Figura 6. Área sembrada en hectáreas y producción en toneladas en el municipio de Pueblorrico en el departamento de Antioquia en los últimos 15 años.



Fuente: UPRA (2025). A partir de reporte de EVA.

Tabla 2. Área sembrada, cosechada y producción de productos agrícolas en el municipio de Pueblorrico, Antioquia; en los últimos 15 años.

Año	Área sembrada	Área cosechada (ha)		Producción
	ha	ha	%	t
2010	2.476	2.132	86%	19.511
2011	2.456	2.212	90%	17.331
2012	2.359	1.706	72%	13.766
2013	2.482	2.025	82%	14.373
2014	2.400	2.068	86%	14.457
2015	2.347	1.967	84%	13.338
2016	2.351	1.896	81%	12.686
2017	2.197	1.783	81%	10.842
2018	2.053	1.600	78%	10.509
2019	2.312	1.817	79%	12.284
2020	2.324	1.987	85%	13.448
2021	2.488	1.929	78%	13.528
2022	2.542	2.175	86%	15.932
2023	2.591	2.201	85%	15.801
2024	2.568	2.138	83%	16.072
Valor medio/año	2.396	1.976	82%	14.259

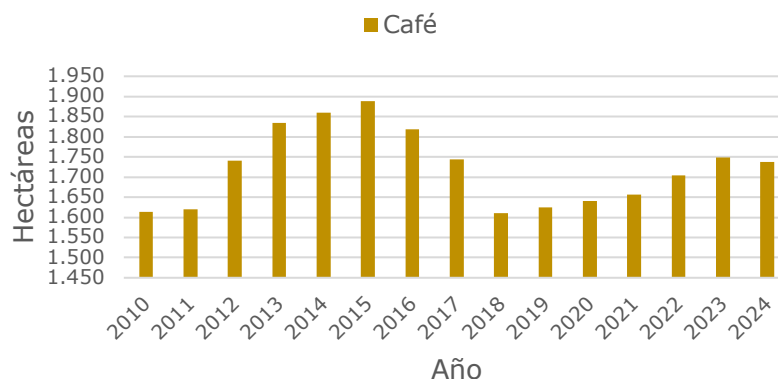
Fuente: UPRA (2025). A partir de reporte de EVA.

El comportamiento de la producción en el municipio está asociado con las áreas sembradas, y esto se explica porque cultivos como la caña por sus altos rendimientos son de los que más influyen en los registros de producción, y éste se ha mantenido con áreas estables, de igual manera cultivos como el café que a pesar de no tener rendimientos altos, tienen un área significativa y la tendencia de las áreas sembradas ha sido similar al de la producción. La producción en los últimos nueve años ha oscilado entre 10.509 y 19.511 toneladas, la mayor obtenida en el año 2010, y en los últimos 3 años ha vuelto a aumentar hasta alcanzar 16.072 t en el año 2024, (ver Figura 6 y Tabla 2).

Las diferencias entre el área sembrada y el área cosechada en el municipio de Pueblorrico están con un promedio del 18%, y teniendo diferencias marcadas que oscilan entre 72% y el 90% cosechado sobre el área sembrada, estas diferencias se presentan posiblemente por las áreas sembradas con cultivos perennes o de tardío rendimiento los cuáles tienen períodos de tiempo donde no producen, o cuando hay prácticas de soqueo en el café, (ver Tabla 2).

En los últimos 15 años la cantidad de productos que se registran en este municipio oscilan entre 7 y 12, en los años donde más se registran productos han sido doce (12) productos y ha sido en los últimos años, los productos más estables en el período analizado son el café, la caña, el plátano, el maíz y el frijol, siendo el principal producto agrícola en el municipio de Pueblorrico el café, y su área sembrada es superior a la de los otros cultivos agrícolas, a pesar de haber tenido variaciones pero no ha disminuido mas 1.610 hectáreas que se registró en el 2018; y el mayor registro esta en el año 2015 con 1.888 ha, (ver Figura 7).

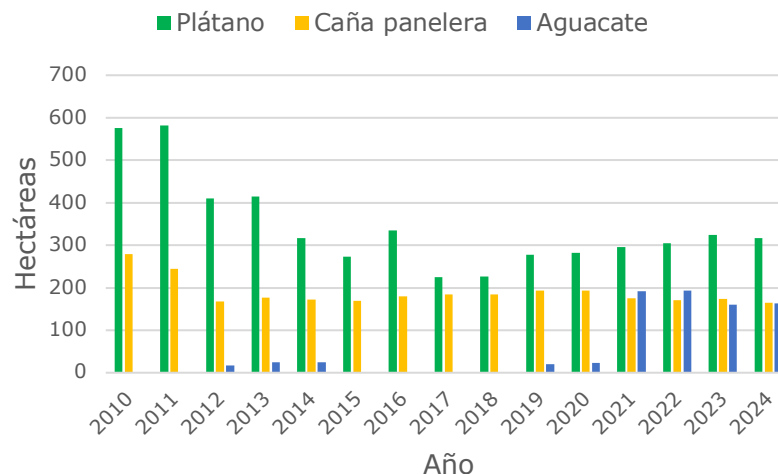
Figura 7. Comportamiento del área sembrada de cultivos de café para el municipio de Pueblorrico, Antioquia, en los últimos años.



Fuente: UPRA (2025), a partir de información de EVA.

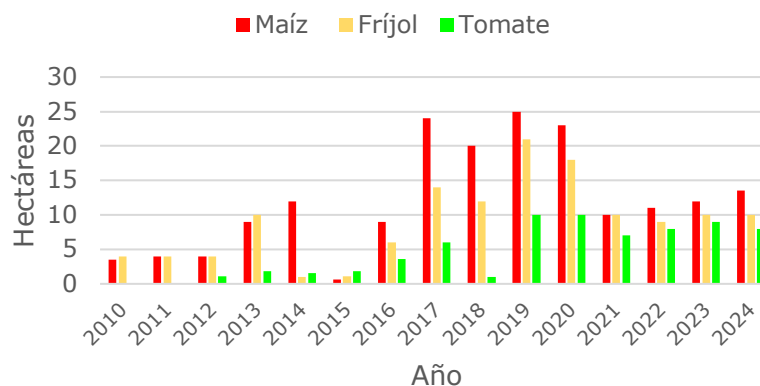
Otros cultivos reportados e importantes para el municipio son caña panelera, plátano, y aguacate; y el comportamiento de sus áreas sembradas son particulares, el plátano ha venido con comportamientos decrecientes en sus áreas y se ha estabilizado en los últimos años sobre las 300 hectáreas; la caña panelera ha sido más estable, aunque han disminuido también sus áreas, y el aguacate es un producto que ha surgido en los últimos 4 años con un buen aumento de sus áreas sembradas, (ver Figura 8).

Figura 9. Comportamiento del área sembrada de cultivos principales para el municipio de Pueblorrico, Antioquia, en los últimos años.



Fuente: UPRA (2025), a partir de información de EVA.

Figura 8. Comportamiento del área sembrada de cultivos relevantes en la cultura alimentaria para el municipio de Pueblorrico, Antioquia, en los últimos años.



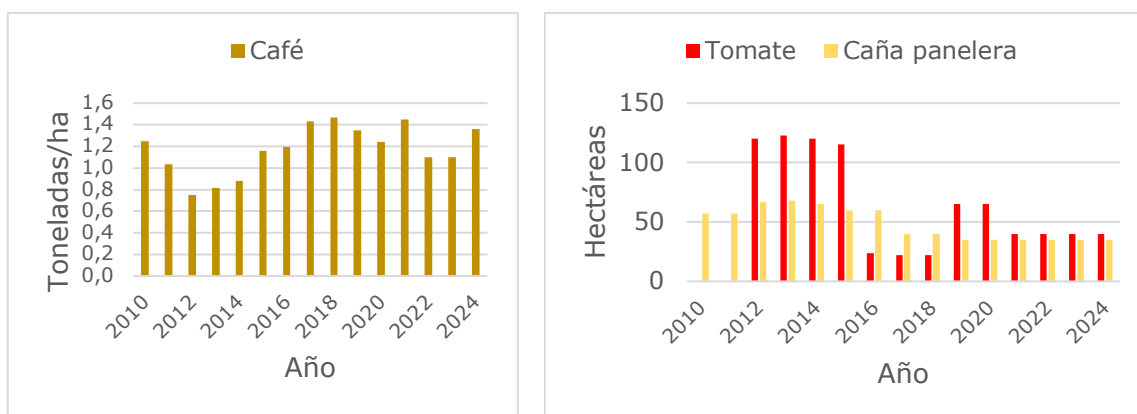
Fuente: UPRA (2025), a partir de información de EVA.

Hay otro grupo de cultivos que tienen importancia en la cultura alimenticia del municipio y la región son el maíz, el frijol y el tomate, los cuáles, aunque tienen áreas discretas son de importancia para la seguridad alimentaria de la población, y para el municipio de Pueblorrico vienen en tendencia al aumento, tal es el caso de maíz, frijol y tomate, (ver Figura 9).

Con la variable de rendimiento de los cultivos reportada en las EVA, a continuación, se presenta la cantidad de toneladas por cada hectárea de cada producto en cada año para los cultivos destacados en el municipio de Pueblorrico. Esta variable es muy sensible a las diferentes características y/o condiciones que tiene la producción de una cadena agrícola en determinado territorio o sistema productivo, por lo tanto, su valor puede tener cambios significativos de un año a otro.

Sobresalen los rendimientos de productos como tomate y caña panelera, aunque los de tomate variables en diferentes períodos de tiempo, los de caña han sido más estables; y los de café han tenido los más bajos rendimientos en los años 2012 y 2013 con 0,8 toneladas por hectárea; y en el año 2018 con 1,5 toneladas tienen el máximo rendimiento registrado, y termina el año 2024 con 1,4 t/ha. (ver Figura 10).

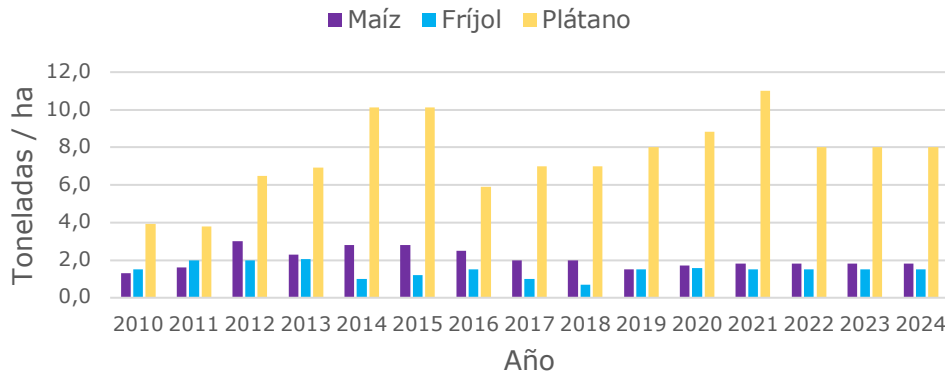
Figura 10. Comportamiento del rendimiento de cultivos sobresalientes en el municipio de Pueblorrico, Antioquia, en los últimos años.



Fuente: UPRA (2025), a partir de información de EVA.

Los rendimientos de otros productos como maíz, frijol y plátano han sido relativamente estables en el tiempo con fluctuaciones leves, (ver Figura 11).

Figura 11. Comportamiento del rendimiento de cultivos importantes en el municipio de Pueblorrico, Antioquia, en los últimos años.



Fuente: UPRA (2025), a partir de información de EVA.

• Pecuario.

El comportamiento de la cantidad de animales de los principales sistemas productivos ha sido particular para cada sistema en el periodo de tiempo de los últimos ocho (8) años, (ver Figura 12).

Los sistemas productivos pecuarios más relevantes para el municipio de Pueblorrico son los bovinos, los porcinos y las aves. La producción de caprinos y ovinos es muy baja, y no el reporte de búfalos es casi nulo, (ver Tabla 3).

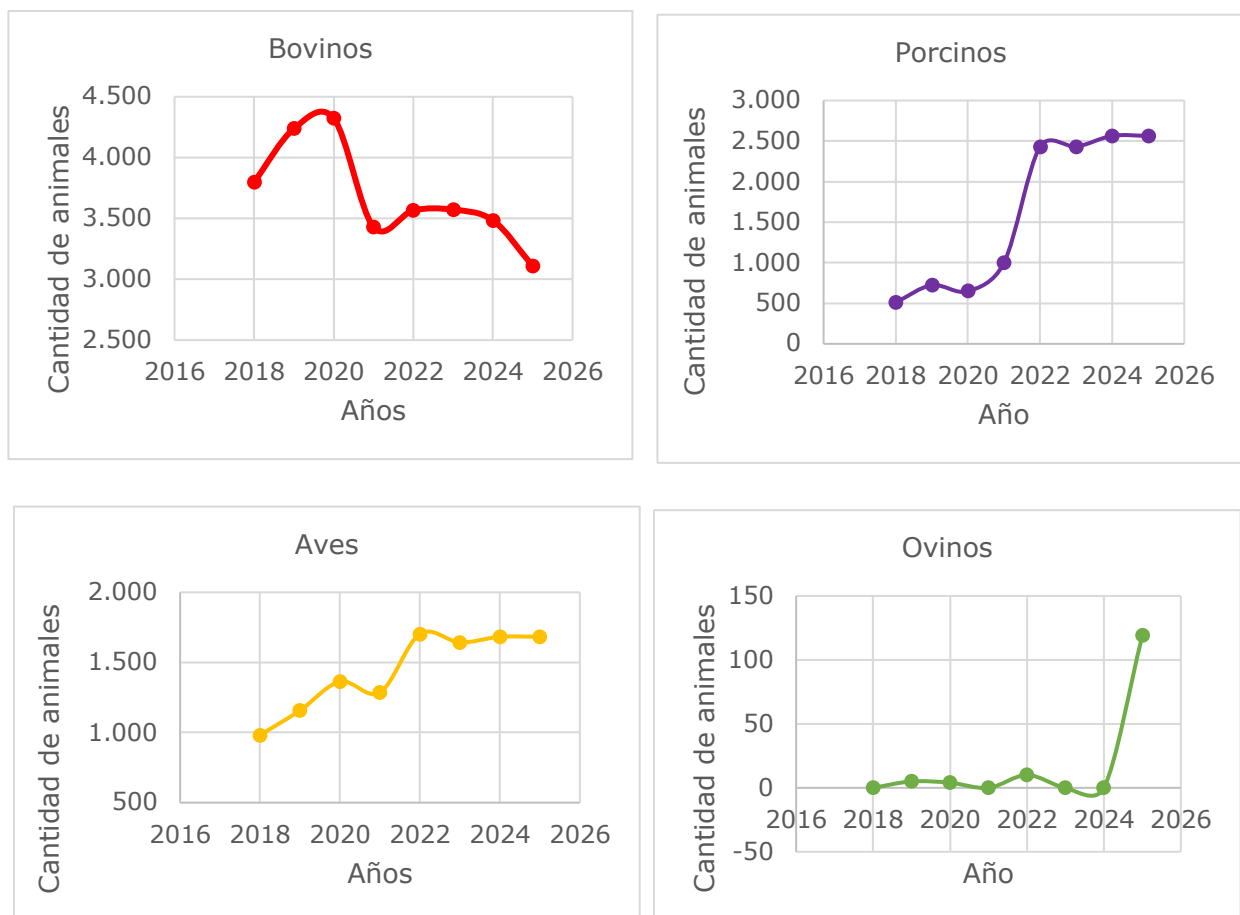
Tabla 3. Cantidad de animales en los principales sistemas productivos pecuarios en el municipio de Pueblorrico, Antioquia; en los últimos años.

Año	Cantidad de animales						
	Bovinos	Bufalinos	Porcinos	Aves	Caprinos	Ovinos	Equinos
2018	3.799	0	511	982	19	/0	408
2019	4.238	0	723	1.158	6	5	412
2020	4.322	2	648	1.364	6	4	465
2021	3.429	0	997	1.286	0	0	465
2022	3.566	0	2.429	1.704	3	10	509
2023	3.572	0	2.429	1.643	3	0	647
2024	3.484	0	2.564	1.683	4	0	509
2025	3.109	0	2.564	1.683	3	119	58
Cantidad media de animales/año	3.690		1.608	1.438	6	17	434

Fuente: UPRA (2025), a partir de información del Censo Nacional Pecuario – ICA.

El sistema productivo de bovinos es importante en el municipio de Pueblorrico, por la cantidad de animales que presenta y por lo que se requiere un área significativa para el cuidado y mantenimiento de estos, la producción de bovinos en el municipio ha mantenido un descenso después del año 2020 cuando reportó 4.322 animales, y ha terminado con el valor más bajo registrado en el año 2025 con 3.109 animales, (ver Tabla 3 y Figura 12).

Figura 12. Comportamiento en la cantidad de animales en los principales sistemas pecuarios en el municipio de Pueblorrico, Antioquia, en los últimos años.



Fuente: UPRA (2025), a partir de información del Censo Nacional Pecuario – ICA.

El comportamiento del sistema productivo de los porcinos ha tenido tendencia al aumento, especialmente después del año 2021 donde pasó de 997 animales a 2.429 animales en el año 2022, y luego ha aumentado levemente hasta alcanzar 2.564 animales, (ver Figura 12).

La producción avícola en el municipio ha tenido un comportamiento con tendencia al aumento, a pesar de que no reporta una cantidad considerable de animales, y el total registrado está asociada a aves de traspatio, importantes en el autoconsumo de las familias, y terminando el año 2025 con 1.683 aves, (ver Tabla 3 y Figura 12).

Es de mencionar que se hace el análisis de la cantidad de equinos que se reportan, y aunque no se considera que estén directamente relacionada con la producción de alimentos, se deben considerar parte importante del contexto agropecuario y de la ocupación y uso del territorio, ya que su mantenimiento se considera una actividad pecuaria que implica áreas de pasturas considerables o de producción de forraje para su alimento.

1.2.2 Identificación de la oferta agropecuaria en el municipio de Pueblorrico

A continuación, a partir de la información oficial disponible para el año 2023 se hace una descripción de la producción agrícola y pecuaria del municipio de Pueblorrico.

- **Agrícola.**

De acuerdo con la información de las Evaluaciones Agropecuarias Municipales (EVA) para el municipio de Pueblorrico en el año 2023, se tienen reportados 12 productos agrícolas con un área establecida de 2.591 ha y cosechada de 2.201 ha y una producción de 15.801 toneladas de alimento, (Ver Tabla 4).

Tabla 4. Área sembrada, área cosechada, producción y rendimiento por cultivo en el municipio de Pueblorrico, Antioquia, para el año 2023.

No	Cultivos	Área sembrada (ha)	Área cosechada (ha)	Producción (t)	Rendimiento (t/ha)
1	Café	1.748,9	1.395,1	1.541,1	1,1
2	Plátano	325	305	2.440	8
3	Caña	174	170	5.950	35
4	Aguacate	159,5	157	2.826	18
5	Banano	102	92	1.840	20
6	Yuca	25	25	500	20
7	Limón	17,7	17,7	265,2	15
8	Maíz	12	12	21,6	1,8
9	Frijol	10	10	15	1,5
10	Tomate	9	9	360	40
11	Cardamomo	5	5	15	3
12	Lulo	3	3	27	9
Total, Pueblorrico		2.591	2.201	15.801	

Fuente: UPRA (2025), a partir de reporte de EVA para el periodo 2023.



Nota: Los datos de área sembrada y cosechada para los cultivos transitorios son tomados incluyendo lo reportado para el semestre A y el semestre B, por lo que es sujeto a que haya un 1% del área susceptible a ser repetida en el año sobre el total del área cosechada.

Para el municipio de Pueblorrico en el departamento de Antioquia, los productos más relevantes en área sembrada son el café con 1.749 hectáreas sembradas (67,5%), seguido del plátano con 325 ha (12,5%) y la caña con 174 ha (6,7%).

En cuanto a la producción total en toneladas de productos agrícolas en el año 2023, se alcanzaron las 15.800 toneladas, se destaca en producción la caña con 5.950 toneladas (38%), seguido del aguacate con 2.826 toneladas (18%) y el plátano con 2.440 toneladas (15%).

De acuerdo con la información, se puede estimar que el 85% del área sembrada fue cosechada en el municipio analizado, lo cual podría estar relacionado con el tipo de ciclo de cultivo; teniendo en cuenta que el 97,5% (2.145 ha) fueron cosechadas con cultivos permanentes con una producción de 14.904 toneladas y el 2,5% (56 ha) con cultivos transitorios con 897 t de alimentos. Adicionalmente, es posible que las diferencias de áreas sembradas y cosechadas sean por los diferentes tiempos de cosecha y la renovación de cultivos durante el año analizado.

De acuerdo con el grupo de cultivos⁵, provisto por las EVA 2023, se puede consolidar la siguiente información:

Tabla 5. Área sembrada, área cosechada, producción y rendimiento por grupo de cultivo en el municipio de Pueblorrico, Antioquia, para el año 2023.

Cultivos	Área sembrada (ha)	Área cosechada (ha)	Producción (t)	Rendimiento (t/ha)
Cereales	12	12	21,6	1,8
Cultivos para condimentos, bebidas medicinales y aromáticas	5	5	15	3
Cultivos tropicales tradicionales	1.922,9	1.565,1	7.491,1	4,8
Frutales	607,2	574,7	7.398,2	12,9
Hortalizas	9	9	360	40
Leguminosas	10	10	15	1,5

⁵ Dentro de los cereales el maíz; en los cultivos para condimentos, bebidas medicinales y aromáticas se encuentra el cultivo de cardamomo; en los cultivos tropicales tradicionales se encuentran el café y la caña; dentro de los frutales se encuentra el aguacate, el banano, el limón, el lulo y el plátano; dentro de las hortalizas el tomate; en las leguminosas el frijol y el las raíces y tubérculos la yuca.

Cultivos	Área sembrada (ha)	Área cosechada (ha)	Producción (t)	Rendimiento (t/ha)
Raíces y tubérculos	25	25	500	20
Total, Pueblorrico	2.591,0	2.200,8	15.800,9	

Fuente: UPRA (2025), a partir de reporte de EVA para el periodo 2023.

- **Pecuario.**

La oferta pecuaria se analiza a partir del Censo Pecuario Nacional del año 2023, realizado por el ICA. El municipio cuenta con un inventario de 7.647 animales como fuente potencial de alimento, de los cuales el 47% (3.572 animales) son bovinos, el 32% son cerdos (2.429 animales), el 22% (1.643 animales) son aves, y el 0,04% (3 animales) son caprinos, (ICA, 2023).

Tabla 6. Inventario pecuario para el municipio de Pueblorrico en el departamento de Antioquia

Municipio	Sistemas pecuarios					
	Bovinos	Búfalos	Cerdos	Aves	Caprinos	Ovinos
Pueblorrico	3.572	0	2.429	1.643	3	0

Fuente: UPRA (2024), a partir de Censo pecuario de ICA para el año 2023.

Del inventario total de bovinos registrado se encuentran la siguiente distribución de la cantidad de animales de acuerdo con su edad:

Tabla 7. Distribución del inventario pecuario para el municipio de Pueblorrico de acuerdo con la edad de los animales.

Edad de animales	Hembras		Machos	
	Cantidad	%	Cantidad	%
Menor a 1 año	328	13	273	26
Entre 1 y 2 años	516	20	481	46
Entre 2 y 3 años	743	29	215	20
Mayores a 3 años	936	37	80	8
Total	2.523	71	1.049	29

Fuente: UPRA (2025), a partir de Censo pecuario de ICA para el año 2023.

Del inventario total de bovinos el 71% (2.523 animales) son hembras y el restante 29% (1.049 animales) son machos. Se destaca que la presencia de



mayor número de hembras o retención de vientres⁶ contribuye al crecimiento del inventario ganadero colombiano, esto da a entender que los ganaderos buscan conservar las hembras para responder a demanda de animales tanto para carne o producción de leche o doble propósito (leche y carne), (UPRA, 2021).

De acuerdo con los indicadores productivos y reproductivos regionales de la Federación Colombiana de Ganaderos (FEDEGAN, 2023), el departamento de Antioquia cuenta con un promedio de producción de leche de vaca promedio de 10 litros/vaca/día en producción de ganado doble propósito y 14 litros/vaca/día en lechería especializada. En el Suroeste de Antioquia, el 62% (74.096 animales) de las hembras son mayores de 2 años con potencial en producción de leche y vientres para crías de carne y leche.

De acuerdo con los datos anteriores, se puede estimar que los municipios de la región del Suroeste Antioqueño tienen una producción estimada de 577.949 litros de leche bovina al día⁷, con un estimado de producción al año de 166.160.280 litros de leche⁸. Específicamente, para el municipio de Pueblorrico el 67% (1.679 animales) son mayores de 2 años con potencial en producción de leche y vientres para crías de carne y leche, con esta información se estima una producción de 13.096 litros de leche bovina al día, con un estimado de producción al año de 3.765.158 litros de leche, lo cual representa un 2,3% de la producción sobre la región del Suroeste Antioqueño.

Tabla 8. Estimado de cantidad de leche bovina producida en el municipio de Pueblorrico, Antioquia, para el año 2023.

Estimado de producción de leche	Suroeste de Antioquia	Municipio de Pueblorrico	
Litros de leche por día	577.949	13.096	2,3%
Litros de leche por año	166.160.280	3.765.158	

Fuente: UPRA (2025).

⁶ La expresión de retención de vientres (hembras) se refiere a hembras aptas y con edad adecuada que actúan como reemplazo de hembras no aptas o de descarte (mantenimiento), o que incrementan el potencial reproductivo del hato ganadero. (UPRA, 2021).

⁷ Del total de hembras en etapa productiva, se tiene en cuenta que el 65% estaría en producción u ordeño. De este total se estima que un 50 % es de doble propósito y un 50 % para ganadería especializada.

⁸ La producción de leche año, se estimada considerando un período de lactancia por cada animal de 300 días para lechería especializada y 270 días para el doble propósito.



Los indicadores de FEDEGAN y DANE 2024 referencian para el departamento de Antioquia en cuanto a producción de carne bovina, un promedio en peso al sacrificio de 461 kilos con una edad promedio de 39 meses. En el municipio de Pueblorrico, el 9,4% (195 animales) de los machos son mayores de 3 años. Sin embargo, es importante tener en cuenta que hay hembras de descarte en la producción de ganadería doble propósito que se benefician para consumo humano (FEDEGAN, 2023), (DANE, 2024).

De acuerdo con los datos anteriores, del inventario de machos bovinos con potencial productivo de carne se estima una producción al año para el municipio de Pueblorrico de 21.150 kilogramos de carne, lo que representa un 1% sobre la producción estimada total al año de carne para la región del Suroeste de Antioquia (2.085.334 kilogramos de carne)⁹.

Tabla 9. Estimado de cantidad de carne bovina producida en el municipio de Pueblorrico, Antioquia para el año 2023.

Estimado de producción de carne	Suroeste de Antioquia	Municipio de Pueblorrico	
Kilogramos por año	2.085.334	21.149,4	1%

Fuente: UPRA (2025).

De la distribución del inventario de ganadería bovina en los diferentes tamaños de los predios se encontró para el municipio de Pueblorrico los siguiente:

Tabla 10. Distribución del inventario bovino del municipio de Pueblorrico en los tamaños de los predios, para el año 2023.

Cantidad de animales en el predio	Cantidad de predios	
1 a 50	137	96,5 %
51 a 100	4	2,8 %
101 a 500	1	0,7 %
Total, de predios	142	

Fuente: UPRA (2025).

⁹ 57,3% promedio de rendimiento en canal para el departamento de Antioquia, para ganado vacuno en el departamento de Antioquia primer trimestre de 2024. DANE 2024. Boletín técnico. Encuesta de sacrificio de Ganado (ESAG).



Según la *Food and Agriculture Organization of the United Nations* (FAO, 2020) la ganadería es un factor clave para el desarrollo sostenible en la agricultura, contribuye a la seguridad alimentaria, la nutrición, el alivio de la pobreza y el crecimiento económico, y está en mayor grado relacionado con sistemas productivos de pequeña escala como los que se presentan en el municipio de Pueblorrico dado que el 96,5% de los predios ganaderos posee menos de 50 bovinos (137 predios).

Tomando la cobertura específica de pastos limpios, pastos arbolados, pastos enmalezados y mosaico de pastos con espacios naturales con uso potencial asociado a la ganadería que nos proporciona la metodología *Corine Land Cover* (CLC), se reportan 1.640 hectáreas; en donde se estima pastorean un total de 3.572 bovinos, lo que permite calcular una de carga animal¹⁰ aproximada de 2.1 animales por hectárea.

Del inventario de aves, un 100% (1.643 animales) corresponde a aves de traspatio; con esta información no se puede determinar la producción de huevo y carne, sin embargo, este inventario contribuye a la seguridad alimentaria del municipio.

El inventario de porcinos para el municipio de Pueblorrico se encuentra en la siguiente tabla, (ver Tabla 11).

Tabla 11. Distribución de cantidad de porcinos en los diferentes sistemas productivos en el municipio de Pueblorrico, Antioquia en el año 2023.

Cantidad de porcinos para cada sistema productivo								
Traspatio		Comercial familiar		Industrial		Tecnificado		Total
151	6,2 %	702	28,9 %	1.576	64,9 %	0	0%	2.429

Fuente: UPRA (2025).

Del total de porcinos, un 6,1% (149 animales) son hembras de cría, un 1,4% (34 animales) son hembras de reemplazo, un 0,4% (9 animales) son machos reproductores y un 92,1% (2.237 animales) son de levante y ceba, (ICA, 2023).

¹⁰ Carga animal: entendida como el número de animales en un área determinada; para este caso, total de bovinos sobre área con cobertura en pastos.



Según el DANE, para el departamento de Antioquia se sacrificaron porcinos con un peso promedio en pie por animal de 114,8 kg (DANE, 2024). Con esta información se estima que, para el municipio de Pueblorrico, los 2.237 porcinos para levante y ceba tienen un potencial productivo de carne de cerdo de 210.738 kilogramos de carne de cerdo¹¹ por ciclo productivo; esta producción representa un 0,5% frente a la producción de la región del Suroeste Antioqueño (38.552.271 kilogramos de carne de cerdo por ciclo productivo con un inventario de 409.235 porcinos para levante y ceba).

Tabla 12. Estimado de cantidad de carne de cerdo por ciclo productivo en el municipio de Pueblorrico, Antioquia, para el año 2023.

Estimado de producción de carne de cerdo	Suroeste de Antioquia	Municipio de Pueblorrico	
Kilogramos por ciclo productivo	38.552.271	210.738	0,5%

Fuente: UPRA (2025).

Con respecto al inventario de animales del municipio analizado frente al inventario a nivel de la región del Suroeste Antioqueño, el municipio de Pueblorrico tiene el 1,6% (3.572 de 219.083) de los bovinos, un 0,6% (2.429 de 431.249) de los cerdos, un 0,1% (1.643 de 1.124.287) de las aves y 3,7 % (3 de 82) de los caprinos.

1.2.3 Sistemas productivos agropecuarios de importancia para la seguridad alimentaria en el municipio de Pueblorrico

La Comisión Intersectorial de Seguridad Alimentaria y Nutricional–CISAN, realizó una priorización de alimentos de interés nacional la cual “incluye de manera exclusiva agroalimentos y en ningún caso alimentos procesados, a partir de considerar aportes nutricionales, niveles de producción nacional y la canasta de alimentos que conforma la línea de indigencia”, con el fin de contribuir a la

¹¹ 82% promedio de rendimiento en canal para el departamento de Antioquia en el ganado de acuerdo con el primer trimestre de 2024. DANE 2024. Boletín técnico. Encuesta de sacrificio de Ganado (ESAG). Sin embargo, en un año se estima que se puede realizar aproximadamente 2,8 ciclos productivos, considerando 3 meses en su etapa de finalización (condiciones climáticas y 114,8 kilos en pie promedio para sacrificio) y 8 días de alistamiento de las instalaciones. Por tanto, se estima que en un año se podría contar con una producción de 590.066,8 kilogramos de carne de cerdo al año. Se debe tener en cuenta, que el DANE reporta información de la Encuesta de Sacrificio de Ganado (ESAG) proveniente únicamente de plantas de sacrificio, de las alcaldías y tesorías municipales.



garantía de su producción, comercialización y consumo por la población del territorio colombiano (CISAN, 2012). Estos alimentos fortalecen la identificación de las APPA, sin desconocer la tradición local, los sistemas alimentarios propios y lo cultural de producción agropecuaria que registren los territorios.

Al analizar la información de las EVA frente a la producción de alimentos del municipio de Pueblorrico para el proceso de identificación de APPA en el Suroeste Antioqueño, y contrastarlos con los alimentos prioritarios de la canasta de la CISAN, se encuentran los siguientes sistemas productivos:

Tabla 13. Sistemas productivos relevantes en el municipio de Pueblorrico, según EVA 2023 y contrastados con el grupo de alimentos de la CISAN.

Grupo Alimentario	Alimentos
Cereales	Maíz
Leguminosas	Frijol
Frutas y Hortalizas	Banano Tomate
Tubérculos y Plátano	Plátano, Yuca
Azúcares	Caña panelera
Carnes, Leche, Huevos	Bovinos – Leche (Leche, Queso), Bovinos-Carne (Carne de res, Vísceras (Hígado y pajarilla), Cerdo, Avícola.

Fuente: UPRA (2025), a partir de EVAS 2023 y Grupo de alimentos prioritarios CISAN.

Teniendo en cuenta este grupo, Pueblorrico produce un 31% de alimentos (10 de los 32 alimentos) del listado de los alimentos priorizados para Colombia. Estos alimentos son considerados de interés para la seguridad alimentaria y nutricional, y dado que esta es una escala de realización del derecho humano a la alimentación adecuada, la producción de estos aporta a su garantía.

En este grupo de alimentos se encuentran frutas como banano y hortalizas como el tomate, los cuales aportan vitaminas, minerales, fibra y antioxidantes, que promueven la adecuada salud de la población. Además, alimentos como yuca y plátano, este último, su producción predomina en el municipio dado que es el segundo producto con mayor área sembrada y que es parte de los alimentos tradicionales del territorio y junto con el maíz y frijol tiene importancia en la producción territorial y su consumo aporta a la seguridad alimentaria y nutricional.

Por otro lado, las EVA reportan alimentos como leche, carne de res, cerdo y aves, los cuales son fuente de proteínas y de micronutrientes que juegan un rol importante en el desarrollo muscular, la salud ósea y la prevención de la anemia.



En el marco de la producción, las EVA también reportan productos como la caña panelera, un renglón productivo liderado por campesinos que representa una oportunidad significativa de desarrollo económico y sustento para las familias rurales. Este cultivo no solo fortalece las dinámicas productivas locales, sino que también contribuye a la generación de empleo y al arraigo cultural en las zonas rurales del municipio.

Adicionalmente, es importante destacar otros alimentos producidos en el municipio que, aunque no hacen parte del grupo priorizado por la CISAN, contribuyen tanto a la alimentación como a la generación de ingresos. Entre estos se encuentran frutas como el limón y aguacate, y especias como el cardamomo.

Por otra parte, el café representa el cultivo con mayor área sembrada en el municipio de Pueblorrico, según el reporte de las EVA. Este producto incluye tanto variedades tradicionales como especiales, y aunque su aporte nutricional no es significativo en términos de salud pública, tiene una alta relevancia económica para el territorio, lo cual incide positivamente en la dimensión de accesibilidad económica y puede contribuir a la reducción de la inseguridad alimentaria

1.2.4 Otros sistemas productivos de tradición productiva y cultural

La cultura alimentaria es un factor importante en la producción de alimentos dado que asegura la preservación de conocimientos y prácticas relevantes para los territorios, promueve la diversidad y sostenibilidad de los sistemas alimentarios, y fortalece el tejido social y económico de las comunidades.

De forma complementaria a los sistemas productivos de importancia para la Seguridad Alimentaria y Nutricional (SAN), se realizó la revisión documental para establecer alimentos que tenga importancia en la tradición productiva y alimentaria local, resaltando los procesos culturales en marco del derecho humano a la alimentación. Los alimentos y sus preparaciones están condicionados con el origen del pueblo, con sus hábitos diarios, sus festejos, su realidad y la economía propia, además de las prácticas agrícolas de donde proceden los alimentos (Hernández, 2014).

En el caso del municipio de Pueblorrico, ubicado en la subregión Suroeste de Antioquia, se identifican productos agrícolas que forman parte de la cultura alimentaria local y que tienen relevancia tanto para el autoconsumo como para la economía campesina del territorio. Entre ellos se destaca el café, dado la



tradición productiva de este municipio y que permite apoyar la economía a las familias caficultoras.

Es importante resaltar que el café o el tinto es una de las principales bebidas (Mosquera Sánchez, 2019), que acompañan diferentes tiempos de comidas, siendo parte de las prácticas y del simbolismo alimentario de la subregión (Gobernación de Antioquia; Universidad de Antioquia, 2019). Es importante mencionar que esta subregión hace parte del paisaje cafetero y según la Federación Nacional de Cafeteros, el Suroeste Antioqueño aporta buena parte del grano de alta calidad de Colombia, lo que contribuye a las exportaciones nacionales (Gobernación de Antioquia; Universidad EAFIT, 2022).

De igual forma, la caña panelera es un producto tradicional del municipio de Pueblorrico, en donde los trapiches y la producción de panela y diferentes dulces derivados de esta, tienen un papel importante en la cultura alimentaria del municipio, que se conoce como el Municipio dulce de Suroriente Antioqueño. Se destaca que el municipio realiza las fiestas del trapiche y el café, tradicionales desde el año 2018 (Teleantioquia, 2020).

En cuanto a los productos pecuarios, en el municipio de Pueblorrico es representativo la ganadería, lo que representa un importante renglón productivo para el municipio y lo que constituye una oportunidad para fortalecer la disponibilidad de proteína en la dieta de la población y aportando a la gastronomía local (Fundación ECSIM; Fundación ProJericó, 2024).

1.2.5 Aptitud de la tierra para usos agropecuarios del municipio de Pueblorrico

La zonificación de aptitud productiva es un instrumento esencial para la planificación del uso eficiente del suelo rural porque identifica las áreas con mayor potencial para el desarrollo de un sistema productivo, o tipo de utilización de la tierra, objeto de análisis.

El proceso de zonificación productiva incluye aspectos físicos, ambientales, económicos y sociales siendo, especialmente los dos primeros, elementos que inciden directamente en la capacidad productiva de la tierra y permiten definir las áreas más adecuadas para desarrollar las actividades agrícolas, pecuarias, forestales, pesqueras y acuícolas.

En el proceso de zonificación, los componentes físico y ambiental se integran en un nuevo componente denominado biofísico, el cual hace un emparejamiento entre las características de los territorios y las necesidades del sistema productivo analizado, para identificar dónde coinciden y así definir las áreas en

las cuales se obtiene el mayor potencial para el desarrollo de la productividad y la sostenibilidad de la actividad productiva en cuestión, dependiendo de las condiciones naturales del entorno, si se hacen los manejos adecuados.

El componente integrado biofísico analiza las variables de los criterios que se mencionan en la Tabla 14.

Tabla 14. Criterios y variables usados en el componente integrado biofísico (físico y socioecosistémico) para la zonificación de aptitud de las cadenas agropecuarias productivas.

No.	CRITERIOS	VARIABLES
Componente físico		
1	Condiciones climáticas	Temperatura media anual
		Índice de disponibilidad de humedad para el cultivo (IDHc)
		Brillo solar medio diario anual
2	Disponibilidad de nutrientes	Acidez (pH)
		Capacidad de intercambio catiónico (CIC)
		Saturación de bases
		Carbono orgánico
3	Capacidad de laboreo	Pendiente
		Pedregosidad
		Textura
4	Toxicidad por sales y/o sodio y aluminio	Saturación de aluminio
		Salinidad o sodicidad
5	Susceptibilidad a la pérdida de suelos	Erosión actual
		Degradación de suelos por erosión
		Pendiente
		Amenaza por movimientos en masa
6	Disponibilidad de humedad	Régimen de humedad del suelo
		Textura
7	Disponibilidad de oxígeno	Drenaje natural
		Susceptibilidad a inundaciones
8	Condiciones de enraizamiento	Profundidad efectiva
		Pedregosidad
		Textura
9	Riesgo sanitario o fitosanitario	Condiciones ambientales que favorecen o limitan la aparición e incidencia de plagas y/o enfermedades sobre una actividad agropecuaria en particular.
Componente socioecosistémico		
10	Apropiación del agua	Diferencia de uso consultivo
		Diferencia de uso de agua
11	Integridad ecológica	Fragmentación y conectividad estructural de las coberturas vegetales (FCECN)

No.	CRITERIOS	VARIABLES
		Índice de naturalidad (INAT)
		Área de concentración de especies sensibles (ACES)
12	Variación del contenido estimado de carbono	Se basa en la variación del contenido estimado de carbono en la biomasa.
13	Cambio de cobertura	Se basa en la cobertura de las tierras de la clasificación <i>Corine Land Cover</i> (CLC) adaptada a Colombia y Biomasa de Colombia (Ideam, 2021).
14	Amenaza por incendios de la cobertura vegetal	Esta amenaza total se expresa como la probabilidad de que un evento de este tipo se presente con una cierta intensidad, en un sitio específico y en un tiempo determinado.
15	Potencial de polinización	Áreas de presión de los polinizadores
		Aptitud <i>Apis mellífera</i>
		Oferta floral natural y cultivada
		Distribución geográfica de polinizadores

Fuente: UPRA (2025).

Para cada uno de los componentes, y a nivel integrado, en ese proceso de emparejamiento, entre las necesidades el sistema productivo y la oferta del territorio, el resultado se presenta como una clasificación de nivel de aptitud, dentro de las cuales el nivel más alto (A1) corresponde a aquel en el cual coinciden las mejores condiciones para la producción agropecuaria analizada; estas zonas tienen ventajas comparativas por las cuales se espera que se requieran inversiones menores para lograr una producción eficiente y sostenible, es decir, un costo medio relativamente bajo; con una menor exposición a los riesgos inherentes a la actividad productiva agropecuaria y donde no hay restricciones legales para el uso agropecuario de la tierra.

Para seleccionar las cadenas productivas con aptitud alta (A1) a nivel integrado biofísico en el municipio de Pueblorrico, se tuvo en cuenta la información contenida en las Evaluaciones Agropecuarias Municipales (EVA), el Censo Pecuario Nacional del Instituto Colombiano Agropecuario (ICA) y las alternativas productivas agropecuarias priorizadas por el departamento de Antioquia. A partir de la anterior información se hace el seguimiento y mapeo de los principales alimentos producidos y/o consumidos en el municipio.

De acuerdo con lo anterior se identificaron las zonificaciones integradas a nivel biofísico con nivel de aptitud alta, en el ámbito nacional, para nueve (9) cadenas agrícolas de Caña panelera, Café, Maíz Tradicional, Frijol comercial, Plátano, Aguacate Hass, Maíz tecnificado semestre 1 y 2, Frijol Caupí; y dos (2) productos pecuarios: Ganadería de leche bovina y Ganadería de carne bovina, tal como se muestra en la Tabla 15.

Tabla 15. Áreas con aptitud alta del componente integral biofísico (físico y socioeconómico) para los productos agrícolas y pecuarios seleccionados para el municipio de Pueblorrico, Antioquia.

No.	Producto	Área con aptitud A1 (ha)	Proporción sobre el área total del municipio
1	Caña Panelera	3.814	51%
2	Ganadería bovina de Leche	1.722	23%
3	Café	1.170	16%
4	Ganadería bovina de Carne	1.103	15%
5	Maíz Tradicional	879	12%
6	Frijol Comercial	472	6%
7	Plátano	215	3%
8	Aguacate hass	41	1%
9	Maíz tecnificado S1	22	0,3%
10	Maíz tecnificado S2	14	0,2%
11	Frijol Caupí	13	0,2%

Fuente: UPRA (2025), a partir de información de Zonificaciones de aptitud (TUT).

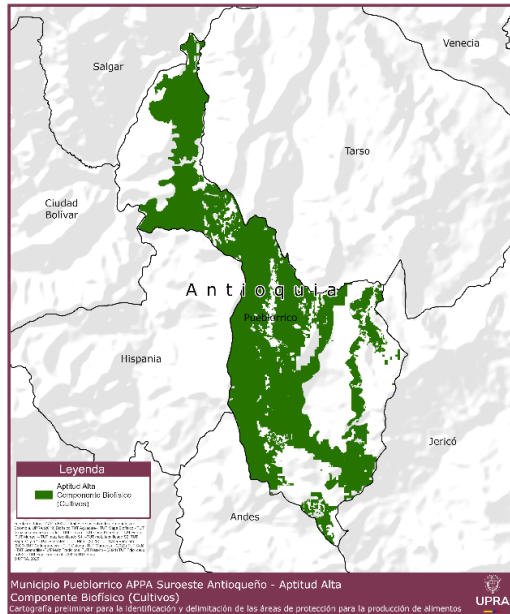
En orden descendente, las zonificaciones del componente biofísico con mayor área en aptitud alta para el municipio de Pueblorrico corresponden a Caña panelera con 3.814 hectáreas, equivalentes al 51% del área municipal, seguida de Ganadería bovina de Leche con 1.722 ha (23%), Café con 1.170 ha (16%), Ganadería bovina de carne con 1.103 ha (15%), y maíz tradicional con 879 ha (12%), (ver Tabla 15).

En el proceso inicialmente se unen las áreas de las capas de las cadenas productivas agrícolas (Caña panelera, Café, Maíz tradicional, Frijol comercial, Plátano, Aguacate Hass, Maíz tecnificado semestre 1 y 2, Frijol caupí) y da como resultado 4.413 ha con aptitud alta del componente integral biofísico para la actividad agrícola; y para las actividades pecuarias se unen las áreas de las capas de ganadería bovina de leche y carne que tienen 2.215 ha; dando un resultado final de la unión agrícola y pecuaria de 5.372 ha que equivalen al 71% del área total municipal, tal como se observa en la Figura 13 y la Tabla 16.

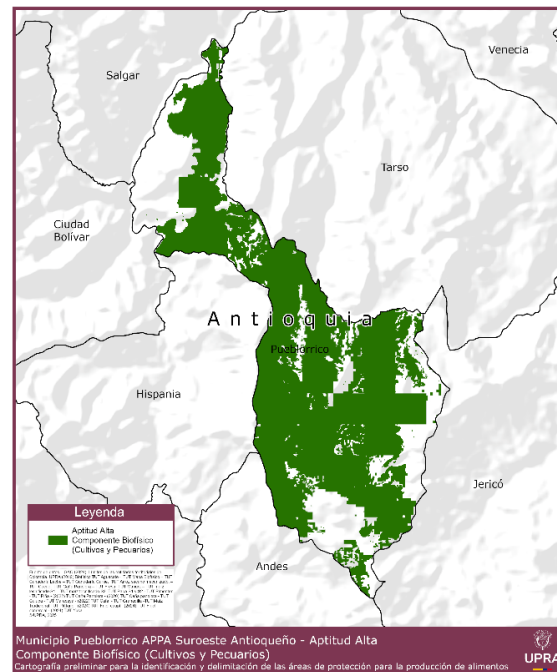
Las áreas con aptitud alta (A1) de las zonificaciones agrícolas, se traslapan o interceptan en un buen porcentaje según las salidas gráficas en los mapas, y se evidencia el complemento de las áreas con aptitud alta de las cadenas agrícolas y pecuarias, (ver Figura 13).

Figura 13. Distribución de las áreas de aptitudes altas del componente integral biofísico para productos agrícolas y pecuarios seleccionados en el municipio de Pueblorrico, Antioquia.

Unión de A1 agrícola

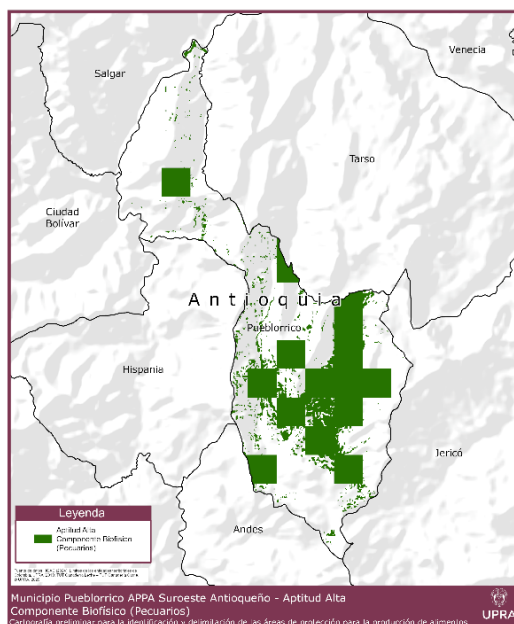


Unión de las aptitudes agrícolas y pecuarias



(bovina)

Unión de A1 de leche y carne bovina



Fuente: UPRA (2025), a partir de información de Zonificaciones de aptitud (TUT) de UPRA.

Tabla 16. Resultados con las áreas con aptitud alta del componente integral biofísico de las zonificaciones nacional para los productos agrícolas y pecuarios seleccionados en el municipio de Pueblorrico, Antioquia.

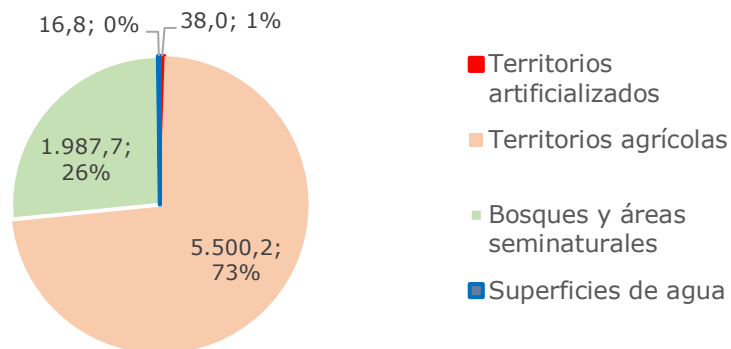
Municipio	Área municipal (ha)	Área aptitud alta (Ha) del componente integral biofísico			
		Cultivos agrícolas (ha)	Pecuario (ha)	Área total en unión de A1 (ha)	Porcentaje en el área del municipio (%)
Pueblorrico	7.543	4.413	2.215	5.372	71%

Fuente: UPRA (2025), a partir de información de Zonificaciones de aptitud de UPRA.

1.2.6 Coberturas de la tierra del municipio de Pueblorrico.

La distribución del área de las coberturas para el municipio de Pueblorrico, en el departamento de Antioquia, se presentan a continuación, en la Figura 14.

Figura 14. Distribución de las coberturas de la tierra en el municipio de Pueblorrico, Antioquia.



Fuente: UPRA (2025), a partir de IDEAM (2020) con CLC-2020.

En la Tabla 17, se presentan las áreas y sus proporciones de las coberturas de la tierra que se registran para todo el territorio del municipio de Pueblorrico.

Tabla 17. Áreas de las coberturas de la tierra en el nivel 3 de CLC para el municipio de Pueblorrico, Antioquia.

Coberturas (Nivel 3)	Área (ha)	Proporción respecto al total de cobertura
1.1.1. Tejido urbano continuo	37,9	0,5%
1.1.2. Tejido urbano discontinuo	0,05	0,001%
2.2.3. Cultivos permanentes arbóreos	59,9	0,8%
2.2.2. Cultivos permanentes arbustivos (Café)	459,7	6,1%

Coberturas (Nivel 3)	Área (ha)	Proporción respecto al total de cobertura
2.3.1. Pastos limpios	1.476,7	19,6%
2.3.3. Pastos enmalezados	42,4	0,6%
2.4.2. Mosaico de pastos y cultivos	1.502,6	19,9%
2.4.3. Mosaico de cultivos, pastos y espacios naturales	1.261,4	16,7%
2.4.4. Mosaico de pastos con espacios naturales	120,4	1,6%
2.4.5. Mosaico de cultivos con espacios naturales	577,1	7,7%
3.1.4. Bosque de galería y ripario	83,8	1,1%
3.1.5. Plantación forestal	246,5	3,3%
3.2.3. Vegetación secundaria o en transición	1.657,4	22,0%
5.1. Aguas continentales (Ríos)	16,8	0,2%
Total, general	7.542,7	100%

Fuente: UPRA (2025), a partir de IDEAM (2020) con CLC-2020.

1.2.6.1 Coberturas de la tierra relacionadas a usos agropecuarios del municipio de Pueblorrico

Las coberturas de la tierra relacionadas a la actividad agropecuaria reconocidas con la metodología *Corine Land Cover* (CLC) permite estimar las áreas que están siendo ocupadas con actividad agropecuaria, y en este caso nos permite inicialmente corroborar la información reportada por las EVA. Así mismo, esta herramienta al ser cruzada con las áreas de zonificación de aptitudes permite identificar las áreas de zonificación A1 que están siendo ocupadas con actividades agropecuarias, y conocer que orientación tiene la actividad (agrícola, pecuaria o forestal) que se está realizando en ese territorio. Es importante tener en cuenta que la zonificación de aptitud alta se basa en unas condiciones ideales para la producción de un alimento en específico, pero eso no asegura que allí se esté produciendo.

Tabla 18. Áreas de las coberturas relacionadas con la actividad agropecuaria en el municipio de Pueblorrico, Antioquia.

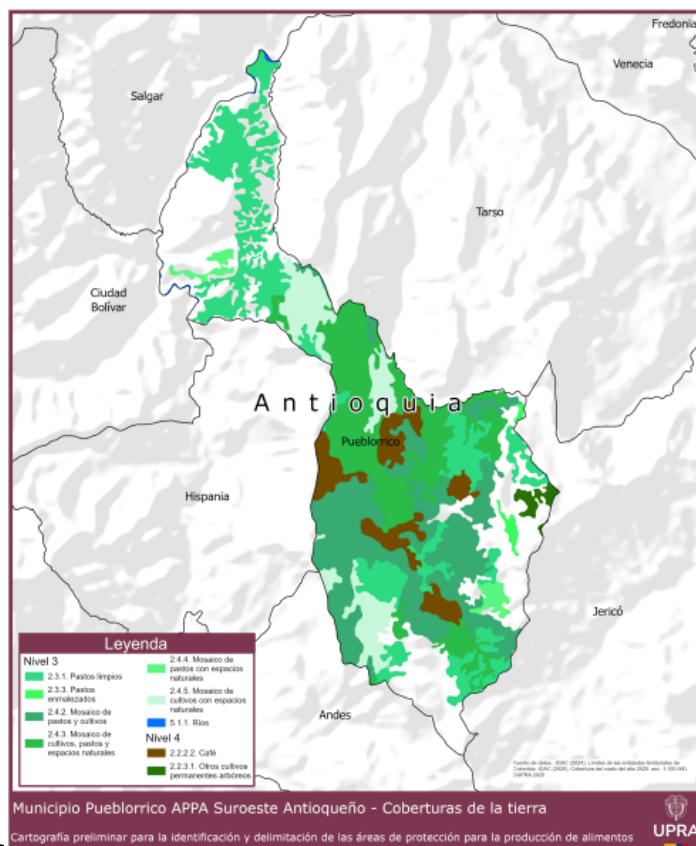
Coberturas (Nivel 3)	Área (ha)	Proporción respecto al total de cobertura
2.2.2. Cultivos permanentes arbustivos (Café)	459,7	6,1%
2.2.3. Cultivos permanentes arbóreos	59,9	0,8%
2.3.1. Pastos limpios	1.476,7	19,6%
2.3.3. Pastos enmalezados	42,4	0,6%
2.4.2. Mosaico de pastos y cultivos	1.502,6	19,9%

Coberturas (Nivel 3)	Área (ha)	Proporción respecto al total de cobertura
2.4.3. Mosaico de cultivos, pastos y espacios naturales	1.261,4	16,7%
2.4.4. Mosaico de pastos con espacios naturales	120,4	1,6%
2.4.5. Mosaico de cultivos con espacios naturales	577,1	7,7%
3.1.5. Plantación forestal	246,5	3,3%
Total en general	5.746,7	76,2%

Nota: *Área total de Pueblorrico: 7.542,7 ha.
Fuente: UPRA (2025), a partir de IDEAM (2020) con CLC-2020.

Acorde a las coberturas de la tierra presentadas se observa que las coberturas con relación a actividades agropecuarias están presentes en el 76,2% del total del área del municipio, incluyendo plantaciones forestales.

Figura 15. Ubicación de las coberturas relacionadas a la actividad agropecuaria en el municipio de Pueblorrico, Antioquia.



Fuente: UPRA (2025), a partir de IDEAM (2020) con CLC-2020.



La mayor cobertura que se presenta es la relacionada con pastos con una representación en área de 1.640 ha (pastos limpios, pastos enmalezados y mosaico de pastos con espacios naturales), la cual se estima en un 21,4 % del total del área del municipio. Respecto al área de cobertura con aptitud alta para pastos representa un 80% (1.319 ha) respecto a la cobertura establecida.

En orden de importancia se destaca la cobertura de pastos y cultivos con un área de 1.502,6 ha, la cual se estima en un 20% del total del área del municipio. Respecto al área de cobertura con aptitud alta está en un 85% (1.074 ha) con respecto a la cobertura establecida.

De las coberturas relacionadas a cultivos se resalta la cobertura del café con 459,7 hectáreas, que corresponde al 6,1% del total de coberturas en este municipio, y con respecto al área de cobertura con aptitud alta está en un 97% (447 ha).

1.3 Clases agrológicas

Las tierras se clasifican por su capacidad de uso principalmente con base en sus limitaciones permanentes y para ello se tiene en cuenta el número y el grado de estas. La regla general establece que, si una limitación es severa, su ocurrencia es suficiente para ubicar las tierras en una clase de menor potencial para el uso comercial, sin importar que las otras limitaciones sean de menor grado. Además, por su magnitud, las limitaciones pueden ser generales y específicas; las primeras, indican las limitaciones globales referidas a la erosión, la pendiente, el suelo, la humedad y el clima ambiental; las segundas identifican la clase de limitación específica dentro de la general; por ejemplo: fertilidad, salinidad, etc. (Instituto Geográfico Agustín Codazzi - IGAC, 2021).

La clasificación por capacidad de uso es de carácter interpretativo y se fundamenta en los efectos combinados del clima ambiental y las características permanentes de los suelos, sobre los riesgos de deterioro, las limitaciones en su uso, la capacidad de producción y los requerimientos de manejo del suelo.

La estructura funcional del sistema de clasificación de tierras por su capacidad de uso, se integra por tres categorías fundamentalmente, estas corresponden a un nivel de generalización de la información referido a la capacidad de la tierra para la producción de plantas en cultivo, al requerimiento de protección de áreas altamente vulnerables o a la necesidad de conservación y/o recuperación de la naturaleza (Instituto Geográfico Agustín Codazzi - IGAC, 2021).

Las clases se reúnen en tres (3) grandes grupos:

- Grupo a: Tierras con capacidad para utilizarse en agricultura y ganadería tecnificada de tipo intensivo y semi intensivo (clases 1 a 4).
- Grupo b: Tierras que pueden utilizarse en forma restringida, en actividades agrícolas, ganaderas, agroforestales y/o forestales (clases 5 a 7).
- Grupo c: Tierras que deben utilizarse sólo en preservación, conservación y ecoturismo (clase 8).

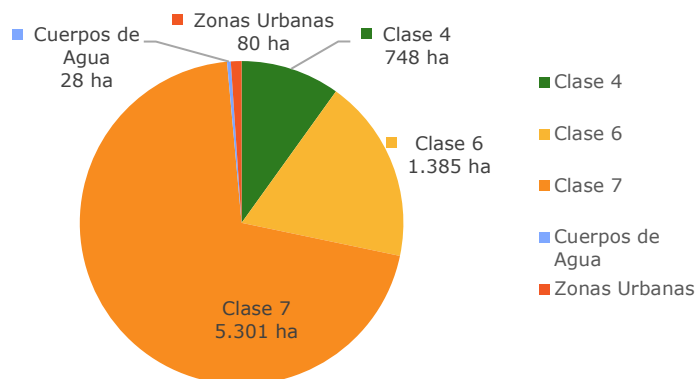
Las subclases hacen referencia a:

- En la subclase por Clima (c), se agrupan los suelos en los cuales el clima es limitante para el uso, ya sea por bajas temperaturas, ocurrencia de heladas, vientos fuertes, alta nubosidad y bajo brillo solar y en unos casos, déficit de abastecimiento de agua o exceso de precipitación, que restringen la selección de plantas o hacen necesario utilizar prácticas especiales de manejo.
- La subclase por Erosión (e) la conforman los suelos que se encuentran afectados, bien sea, por pérdida acelerada de suelo, causada por la mala utilización de los terrenos y las prácticas de manejo inadecuadas o por fenómenos de remoción o movimientos en masa.
- La Subclase por Suelo (s) se califica de acuerdo con las limitaciones físicas y químicas, que dificultan e impiden el normal desarrollo de las raíces de las plantas y las prácticas de labranza del suelo.
- La Subclase por exceso de Humedad (h), está formada por los suelos sobresaturados con agua, ya sea por exceso de precipitación, ocurrencia de inundaciones provocadas por el desbordamiento de las corrientes de agua, encharcamientos debidos al escurrimiento de las aguas superficiales desde las áreas más altas o por condiciones o características ácuicas (United States Department of Agriculture, 2006).
- Se refiere al grado de inclinación de la pendiente (p) expresada en porcentaje. La pendiente del suelo y la forma de la superficie de la tierra, son componentes de la configuración de la superficie de la tierra. Se considera que el valor 12% del gradiente de la pendiente es el punto crítico para la mecanización, con implementos de tracción de fuerza motriz, ya que a partir de ese valor se incrementa la susceptibilidad de los suelos a la erosión y se reduce la diversidad de cultivos, principalmente los limpios.

1.3.1 Clases agrológicas para la producción agropecuaria en el municipio de Pueblorrico

En el municipio predomina la clase agrológica de suelos 7 con 5.301 ha (70%), seguida por la clase agrológica de suelos 6 con 1.386 ha (18%), y la clase agrológica 4 tiene 748 ha (10%). Completan el panorama cuerpos de agua con 28 ha (0,4%) y zonas urbanas con 80 ha (1,1 %). Esta distribución se presenta en la Figura 16 y Tabla 19, correspondientes al área analizada según la cartografía base del estudio.

Figura 16. Distribución de las tierras del municipio de Pueblorrico por su capacidad de uso.



Fuente: Elaboración propia.

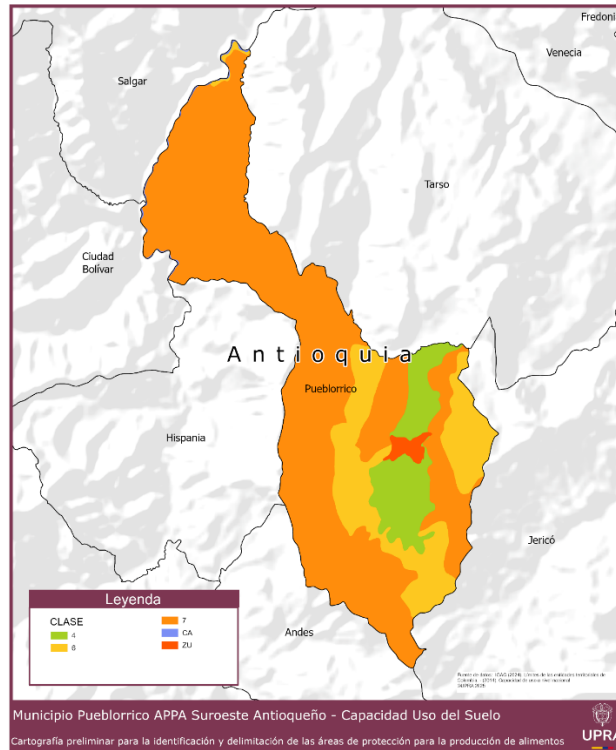
1.3.2 Descripción interpretativa del mapa

La cartografía (figura 17) muestra al municipio de Pueblorrico dominado por un gran manto naranja (clase agrológica 7) que cubre casi todo el territorio municipal, especialmente los espaldones y laderas medias-altas.

Sobre la Figura 17 aparecen franjas y manchas verdes (clase agrológica 4) en laderas fuertes, pero con suelos más profundos, que suelen coincidir con interfluvios y lomos.

Los colores de amarillos (clase agrológica 6) se ubican en laderas ligeramente escarpadas y en pequeños fondos y terrazas; el subconjunto 6-s aparece en zonas pequeñas en planicies húmedas, asociadas a quebradas o vegas.

Figura 17. Clases agrológicas de suelos para el municipio de Pueblorrico, Antioquia.



Fuente: UPRA (2025), a partir de información de IGAC, 2014.

Tabla 19. Distribución de las tierras del municipio de Pueblorrico por su capacidad de uso.

Clase agrológica	Área (ha)	Porcentaje
Clase 4	748	10%
Clase 6	1.385	18%
Clase 7	5.301	70%
Cuerpos de Agua	28	0,4%
Zonas Urbanas	80	1,1%
Total	7.543	100%

Fuente: UPRA (2025), a partir de información de IGAC, 2014.

1.3.3 Síntesis interpretativa del uso del suelo

1. Grupo a (clase agrológica 4 con un 9,9% del municipio).

Tierras en pendientes fuertes con déficit hídrico estacional y/o encharcamientos locales, acidez marcada y baja fertilidad.

2. Grupo b (clases agrológicas 6 y 7 con un 88,6% del municipio).

Enfocado en los suelos de clase 6 donde hay laderas ligeramente escarpadas con erosión ligera y limitantes químicas (acidez, Aluminio).

En los suelos de clase 7, hay un dominio de pendientes moderadamente escarpadas con alta susceptibilidad a erosión y movimientos en masa y muy baja fertilidad efectiva.

Tabla 20. Áreas con las clases agrológicas de suelo identificadas en el municipio de Pueblorrico, Antioquia.

Clase agrológica	UC Capacidad	Área [ha]	Porcentaje
4	ps	748	9,91%
Subtotal Clase 4		748	9,91%
6	p	1.365	18,10%
	s	20	0,26%
Subtotal Clase 6		1.385	18,37%
7	p	5.301	70,28%
Subtotal Clase 7		5.301	70,28%
Cuerpos de Agua		28	0,38%
Zonas Urbanas		80	1,07%
Total		7.543	100%

Fuente: UPRA (2025), a partir de información de IGAC, 2014.

1.4 Análisis de distribución de las coberturas en las clases agrológicas de suelos y aptitud alta del componente biofísico de zonificación en el municipio de Pueblorrico

Con la información de las áreas de las coberturas de la tierra relacionadas a las actividades agropecuarias, las áreas en las diferentes clases agrológicas de los suelos, y las áreas con aptitud alta del componente biofísico de zonificación; se hace un análisis de la distribución de estas áreas en el municipio de Pueblorrico de la región del Suroeste de Antioquia.

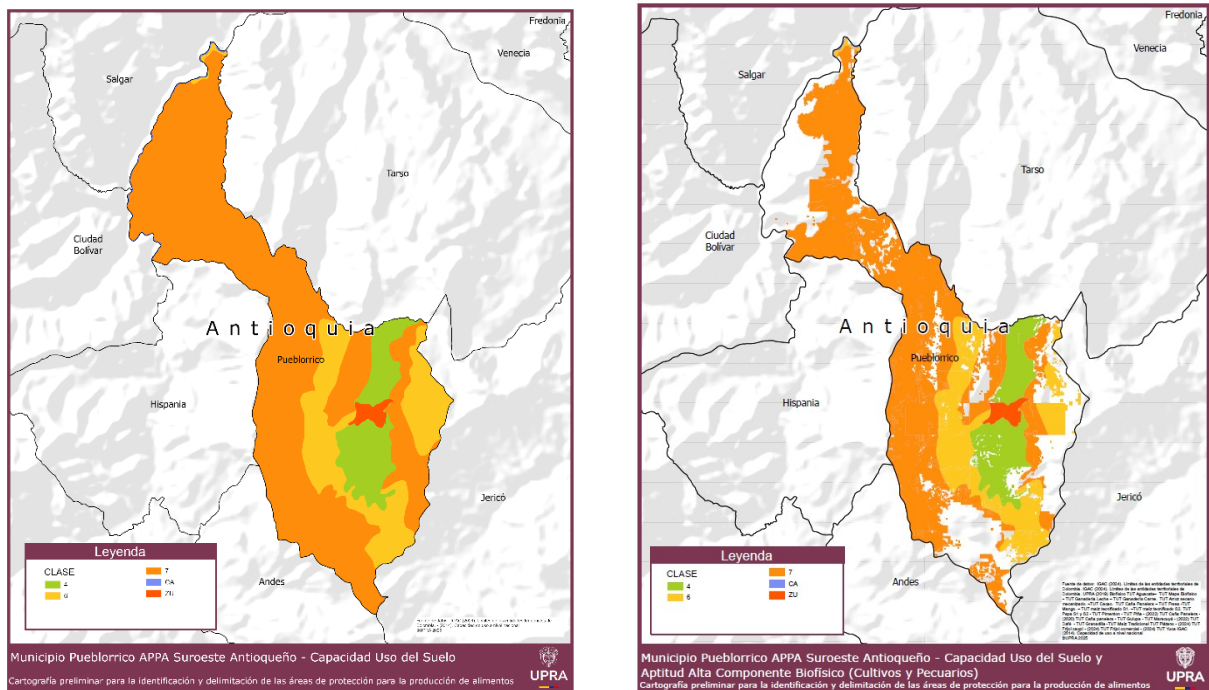
El municipio de Pueblorrico tiene un área total de 7.543 hectáreas en las diferentes clases agrológicas de suelos, y de ésta el 71% está en área con aptitud alta del componente integral biofísico con 5.372 ha, (ver Tabla 21 y Figura 18).

Tabla 21. Áreas en las clases agrológicas de suelos en aptitud alta del componente integral biofísico de la zonificación en el municipio de Pueblorrico, Antioquia.

Clase agrológica de suelos	Área total (Ha)	Área en aptitud alta (Ha)	Proporción del área total
Clase 4	748	666	89%
Clase 6	1.385	1.074	78%
Clase 7	5.301	3.549	67%
Cuerpos de Agua (CA)	28	3	12%
Zonas Urbanas (ZU)	80	79	99%
Total	7.543	5.372	71%

Fuente: UPRA (2025), a partir de información de coberturas IGAC (2014) e IDEAM 2021 con CLC 2020.

Figura 18. Distribución de las áreas en las clases agrológicas de suelos en aptitud alta del componente integral biofísico de la zonificación en Pueblorrico, Antioquia. (Izquierda: Áreas con las clases agrológicas; y Derecha: Áreas con clases agrológicas en aptitud alta).



Fuente: UPRA (2025), a partir de información de IGAC (2014) y IDEAM (2021) con CLC-2020.

La Figura 18, nos permite evidenciar en donde están las clases agrológicas de suelos en las zonas con aptitud alta del componente integral biofísico en el área del municipio, y para el municipio de Pueblorrico se puede ver que las áreas con aptitud alta se distribuyen por todas las clases agrológicas, sin embargo la clase

agrológica 7 es la que tiene mayor extensión, es también la que proporcionalmente tiene menos área con aptitud alta (67%), y las áreas se concentra en la parte norte y sur del municipio.

En la Tabla 22, se presentan las áreas con las coberturas relacionadas a las actividades agropecuarias en aptitud alta del componente integral biofísico de zonificación presentes en el municipio de Pueblorrico, Antioquia; del área total del municipio el 76% (5.747 ha), tiene cobertura relacionada a la actividad agropecuaria en los niveles 3 y 4 de *Corine Land Cover* (CLC), y el 83% de éstas están en áreas con aptitud alta del componente integral biofísico (4.783 ha), lo que equivale al 63% del área total del municipio.

Tabla 22. Áreas de las coberturas relacionadas a las actividades agropecuarias en aptitud alta del componente integral biofísico de zonificación presentes en el municipio de Pueblorrico, Antioquia.

Coberturas (Nivel 3 y 4)	Área total (ha)	Área en A1 (ha)	Proporción
2.2.2. Cultivos permanentes arbustivos (Café)	460	447	97%
2.2.3. Cultivos permanentes arbóreos	60	19	32%
2.3.1. Pastos limpios	1.477	1.225	83%
2.3.3. Pastos enmalezados	42	33	77%
2.4.2. Mosaico de pastos y cultivos	1.503	1.398	93%
2.4.3. Mosaico de cultivos, pastos y espacios naturales	1.261	1.074	85%
2.4.4. Mosaico de pastos con espacios naturales	120	61	51%
2.4.5. Mosaico de cultivos con espacios naturales	577	443	77%
3.1.5. Plantación forestal	247	82	33%
Área total de aptitud alta biofísica con coberturas agropecuarias	5.747	4.783	83%
Proporción con el área total del municipio (7.543 ha)	76%	63%	

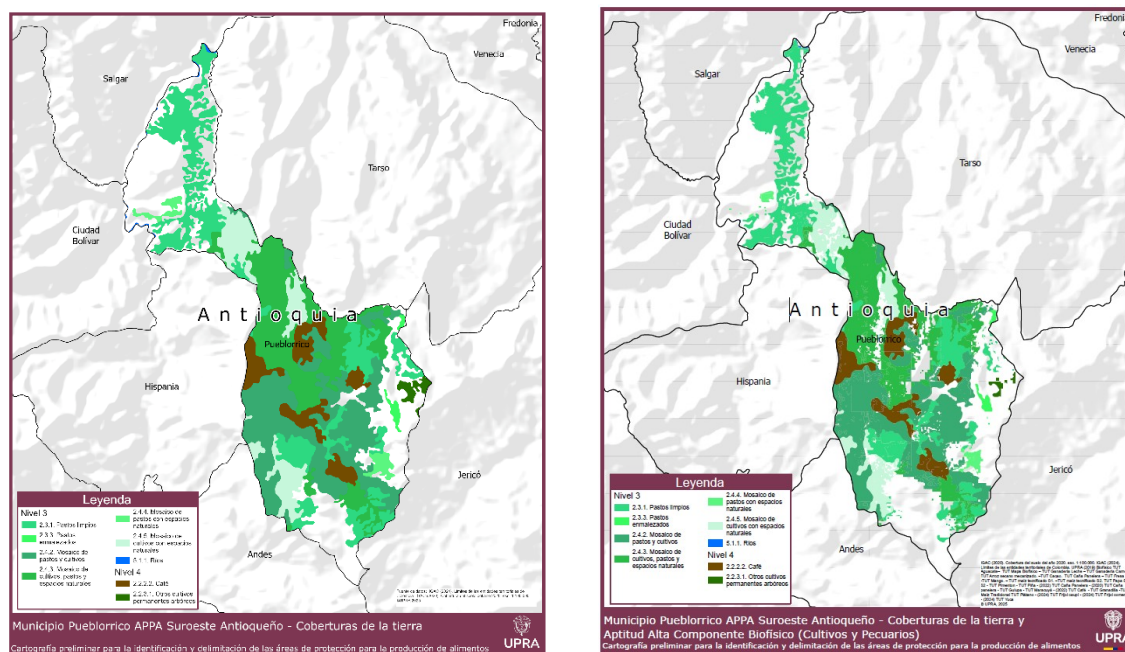
Fuente: UPRA (2025), a partir de información de IGAC (2014) y IDEAM (2021) con CLC-2020.

La cobertura más amplia en el municipio es el Mosaico de pastos y cultivos con 1.503 hectáreas, y de éstas el 93% (1.398 ha) están en aptitud alta; en orden descendente la siguiente cobertura son los Pastos limpios con 1.477 hectáreas, y de las cuales el 83% están en aptitud alta; y luego la cobertura de Mosaico de cultivos, pastos y espacios naturales con 1.261 ha y el 85% en aptitud alta (1.074 ha). En las coberturas con relación a cultivos agrícolas, está la cobertura de café con 460 ha y un 97% en aptitud alta (447 ha), (ver Tabla 22).

La Figura 19, nos permite evidenciar para el municipio de Pueblorrico en donde están las coberturas relacionadas a las actividades agropecuarias en las zonas

con aptitud alta del componente integral biofísico, los espacios en blanco que aumentan en el mapa de la derecha son aquellas áreas en donde no hay aptitud alta en las coberturas presentes.

Figura 19. Distribución de las áreas de las coberturas relacionadas a las actividades agropecuarias en aptitud alta del componente integral biofísico de zonificación presentes en el municipio de Pueblorrico, Antioquia. (Izq. Coberturas totales; Der. Coberturas en aptitud alta).



Fuente: UPRA (2025), a partir de información de IGAC (2014) y IDEAM (2021) con CLC-2020.

En el análisis de las coberturas de la tierra ubicadas en las clases agrológicas del suelo, se puede decir que del área total del municipio de Pueblorrico (7.543 ha), el 76% esta con coberturas relacionadas a la actividad agropecuaria (5.747 ha), y el 67% (3.845 ha) está ocupando la clase agrológica 7, el 20% en clase agrológica 6, y el 12% en clase agrológica 4, (ver Tabla 23).

En el área de Pueblorrico, la cobertura con mayor extensión es el Mosaico de pastos y cultivos, con 1.503 hectáreas que equivalen al 20% del área total del municipio, y en esta cobertura el 54% está en clase agrológica 7, el 24% en clase agrológica 4, y 19% en clase agrológica 6, (ver Tabla 23).

La cobertura de Pastos limpios con 1.477 ha que está en un 20% del área total del municipio, tiene un 68% ha en clase agrológica 7, un 20% en clase agrológica 6, y un 12% en clase agrológica 4. La cobertura de Mosaico de cultivos, pastos

y espacios naturales tiene 1.261 ha con un 75% en la clase agrológica 7, y un 20% en la clase agrológica 6, y un 5% en clase agrológica 4, (ver Tabla 23).

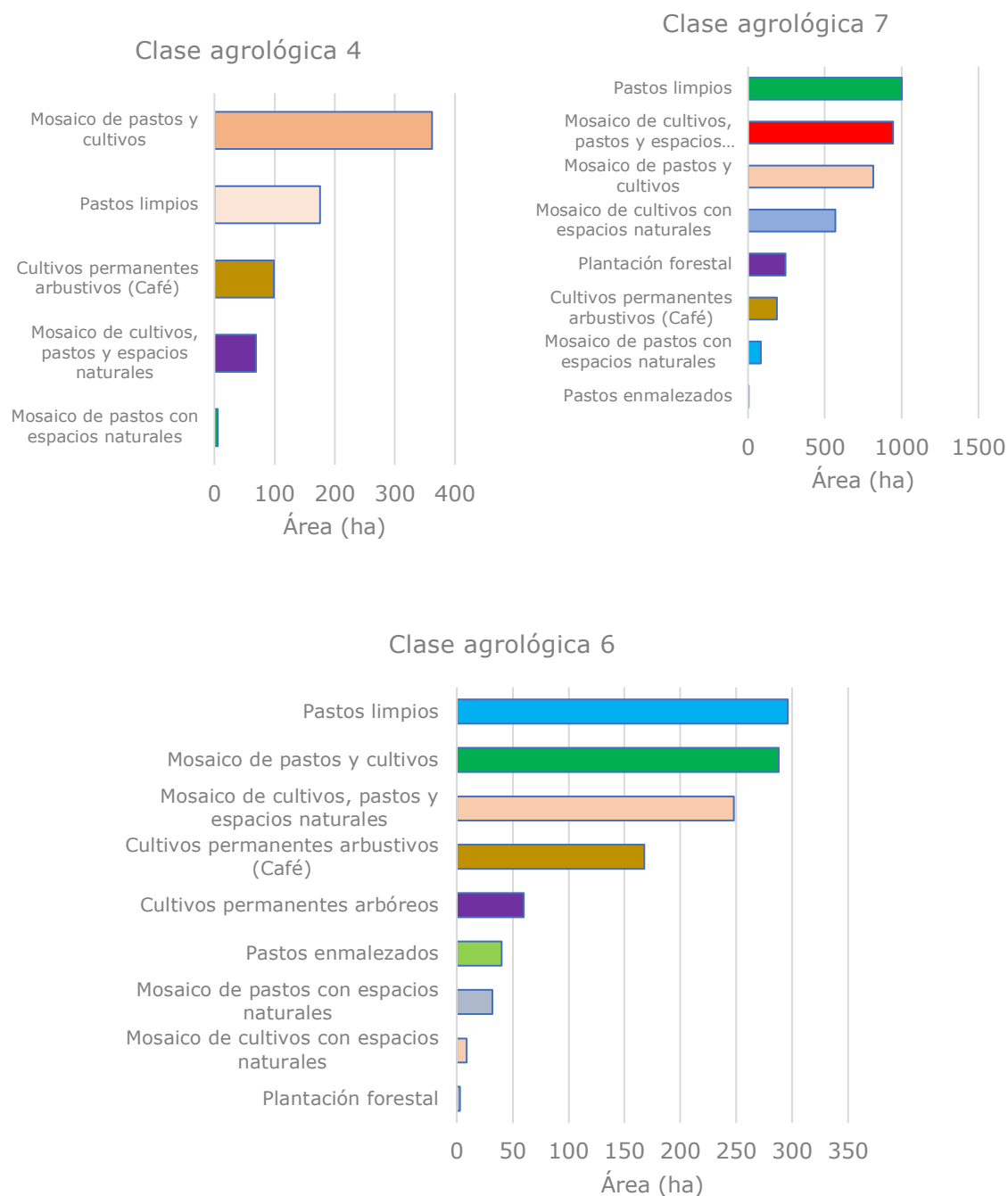
Tabla 23. Áreas de las coberturas de CLC-2020 nivel 3 y 4 relacionadas a actividades agropecuarias en las clases agrológicas de los suelos en el municipio de Pueblorrico, Antioquia.

Cobertura relacionada a la actividad agropecuaria (CLC - Nivel 3 y 4)	Área en clase agrológica (ha)						Proporción con relación al área total del municipio
	4	6	7	CA	ZU	Total	%
2.2.2. Cultivos permanentes arbustivos (2.2.2.2. Café)	99	168	188		5	460	6%
2.2.3. Cultivos permanentes arbóreos		60				60	1%
2.3.1. Pastos limpios	176	296	1.001	3	0	1.477	20%
2.3.3. Pastos enmalezados		40	2	0		42	1%
2.4.2. Mosaico de pastos y cultivos	362	288	815		38	1.503	20%
2.4.3. Mosaico de cultivos, pastos y espacios naturales	69	248	944			1.261	17%
2.4.4. Mosaico de pastos con espacios naturales	5	32	83			120	2%
2.4.5. Mosaico de cultivos con espacios naturales		9	568			577	8%
3.1.5. Plantación forestal		3	244			247	3%
Total	711	1.143	3.845	4	44	5.747	76%
Porción sobre el área total de la clase agrológica	95%	83%	73%	13%	54%	76%	
Proporción sobre el área total de las clases agrológicas con actividad agropecuaria	12%	20%	67%	0,1%	0,8%	100,0%	

Fuente: UPRA (2025), a partir de información de IGAC (2014) y IDEAM (2021) con CLC-2020.

En el municipio de Pueblorrico, en las clases agrológicas 6 y 7 de suelos presentes, es donde hay una mayor cantidad de diferentes coberturas asociadas a las actividades agropecuarias, con la predominancia de las coberturas asociadas a pasturas, y al cultivo de café son los que se destacan en las diferentes clases agrológicas. (ver Figura 20).

Figura 20. Distribución de las coberturas agropecuarias en las clases agrológicas de suelo presente en Pueblorrico, Antioquia.



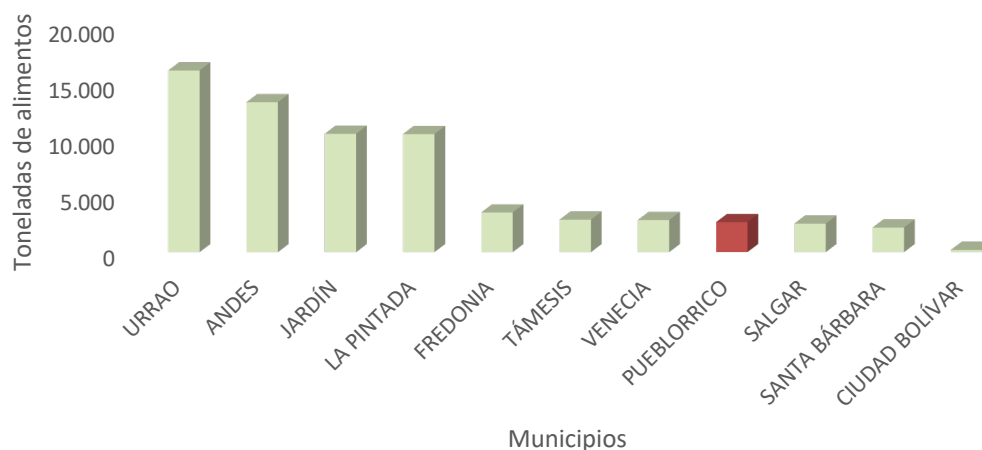
Fuente: UPRA (2025), a partir de información de IGAC (2014) y IDEAM (2021) con CLC-2020.

1.5 Demanda agropecuaria del municipio de Pueblorrico

El 99,8% de los alimentos que salen del municipio de Pueblorrico hacia mercados mayoristas, tienen como destino los mercados de Medellín, distribuyéndose un 99% hacia la Central Mayorista y el 0,2% hacia la Plaza Minorista. El 0,2% restante se distribuye en la central de Corabastos en Bogotá.

En el año 2022, el volumen promedio mensual de productos provenientes de Pueblorrico comercializados en los principales mercados mayoristas del país fue de 164 toneladas; sin embargo, en el año 2023 este promedio aumentó 221 toneladas mensuales, lo que representa un incremento del 34,7%. Con este aumento, el municipio alcanzó un total de 2.659 toneladas comercializadas durante el año, ubicándose en el octavo lugar dentro del Suroeste Antioqueño, (ver Figura 21).

Figura 21. Cantidad de alimentos provenientes de algunos municipios seleccionados del Suroeste de Antioquia comercializadas en los principales mercados mayoristas del país (año 2023).z



Nota: Se muestran los datos de los diez municipios del Suroeste Antioqueño que más comercializan alimentos en mercados mayoristas del país, comparados con Pueblorrico.

Fuente: UPRA con información SIPSA (DANE, 2024).

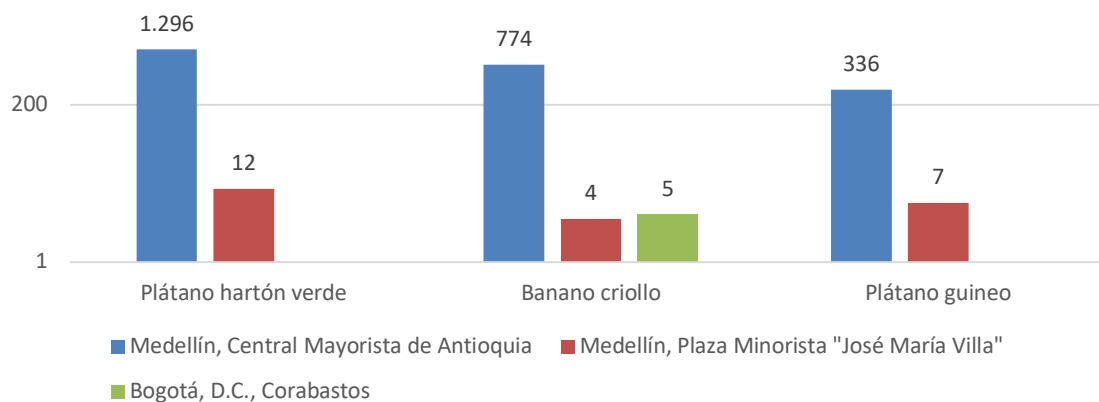
En el año 2022 se registró demanda en los mercados mayoristas de 9 productos originarios de Pueblorrico. Para el año 2023 esta cifra aumentó a 11 productos porque dejó de demandarse el lulo y simultáneamente ingresaron a la lista alimentos como banano bocadillo, limón tahití y otras variedades de aguacate.

La variación en la composición de productos impactó directamente la demanda total, que aumentó de 1.975 toneladas en el año 2022 a 2.659 toneladas en el año 2023. Además, que el número de productos comercializados aumentó entre ambos años, también se presentó mayor volumen de transacciones de los alimentos más demandados¹² procedentes del municipio de Pueblorrico, como el plátano hartón verde, el banano criollo y el plátano guineo.

En el año 2022, el principal producto comercializado en los mercados mayoristas procedentes del municipio de Pueblorrico fue el plátano hartón verde con un volumen de 1.042 toneladas, seguida por el banano criollo (484 toneladas) y el plátano guineo (283 toneladas). En el año 2023, estos alimentos continuaron siendo los más demandados, aunque con variaciones en las cantidades: el plátano hartón verde alcanzó las 1.308 toneladas, mientras que el banano criollo llegó a 783 toneladas y el plátano guineo 343 toneladas.

En el año 2023 el principal mercado mayorista de destino para los productos de mayor demanda, provenientes del municipio fue la central mayorista en Medellín, (ver Figura 22).

Figura 22. Demanda por mercados mayoristas del país de los principales alimentos procedentes de Pueblorrico (año 2023).



Nota: Valores en toneladas.

Fuente: UPRA con información SIPSA (DANE, 2024).

¹² La demanda hace referencia únicamente a los productos que ingresan a los mercados mayoristas y no corresponde a la demanda total de alimentos.



Esta distribución refleja que, dentro del conjunto de centrales mayoristas del país, las ubicadas en Medellín son las más relevantes para la comercialización de los productos agrícolas originarios de Pueblorrico. Es en estos mercados donde se concentra la mayor parte del volumen demandado, lo que evidencia su papel central como destino de estos alimentos.

1.6 Información para calcular los indicadores productivos agropecuarios para el seguimiento del APPA.

A continuación, se presenta en tablas la información necesaria para calcular los indicadores productivos agropecuarios para el seguimiento del área de protección para la producción de alimentos (APPA) establecida en el municipio de Pueblorrico en la región del Suroeste de Antioquia.

De igual manera se dan claridades del proceso de cómo se obtiene la información, y se hacen algunas anotaciones que se deben tener en cuenta en el momento de calcular e interpretar los resultados de los indicadores.

1.6.1 Área cosechada, producción y rendimiento de los cultivos agrícolas.

Acorde a las definiciones provistas por la especificación técnicas de las EVA se debe considerar lo siguiente, toda la información de EVA proviene de lo que reporta el municipio al DANE y se deben tener en cuenta los siguientes conceptos.

El **área cosechada** se refiere al área desde la cual se recolectó un cultivo, por lo tanto, esta área no incluye el área que no hubo cosecha por daño, falla etc aunque haya sido plantada o sembrada. Por ello es común encontrar menores valores a la siembra, un ejemplo también puede darse cuando hay un cultivo agrícola sembrado pero que no ha entrado en su etapa productiva, es frecuente en especies perennes como frutales.

El valor del área cosechada a nivel municipal o de los grupos de cultivos se obtiene de la sumatoria del área cosechada de cada uno de los cultivos agrícolas

que reportan algún valor en el área cosechada, y la unidad de medida es la hectárea.

La producción es la cantidad total de producto obtenido en el área cosecha. El municipio. El valor de la producción a nivel municipal o de los grupos de cultivos se obtiene de la sumatoria de la producción reportada para cada uno de los cultivos agrícolas, y la unidad de medida es la tonelada.

El rendimiento es un índice que relaciona la cantidad de producto obtenido, por unidad de superficie.

El valor del rendimiento a nivel municipal o de los grupos de cultivos se obtiene de la relación o división de la sumatoria de la producción reportada para cada uno de los cultivos agrícolas, sobre la sumatoria de las áreas de cosecha reportadas para cada uno de los cultivos agrícolas en el municipio en un periodo de tiempo determinado.

Tabla 24. Cantidad de grupos de cultivos y cultivos, área cosechada, producción y rendimiento promedio para el municipio de Pueblorrico, Antioquia; en el año 2023.

Municipio en donde se ubica el APPA	Cantidad de grupos de cultivos presente	Cantidad de cultivos	Área cosechada (ha)	Producción (t)	Rendimiento (t/ha)
Pueblorrico	7	12	2.201	15.800	7,2

Fuente: UPRA (2025).

Se toman los grupos de cultivo o especies vegetales que actualmente tienen las Evaluaciones Agropecuarias Municipales (EVA), presentes en este municipio, que son: Cereales, Cultivos para condimentos, bebidas medicinales y aromáticas, cultivos tropicales tradicionales, frutales, hortalizas, leguminosas y raíces y tubérculos.

Tabla 25. Área cosechada, producción y rendimiento de los grupos de cultivos agrícolas reportados para el municipio de Pueblorrico, Antioquia; en el año 2023.

Cultivos	Área cosechada (ha)	Producción (t)	Rendimiento (t/ha)
Cereales	12	21,6	1,8
Cultivos para condimentos, bebidas medicinales y aromáticas	5	15	3
Cultivos tropicales tradicionales	1.565,1	7.491,1	4,8
Frutales	574,7	7.398,2	12,9
Hortalizas	9	360	40

Cultivos	Área cosechada (ha)	Producción (t)	Rendimiento (t/ha)
Leguminosas	10	15	1,5
Raíces y tubérculos	25	500	20
Total en Pueblorrico	2.200,8	15.800,9	

Fuente: UPRA (2025), a partir de reporte de EVA para el periodo 2023.

Tabla 26. Área cosechada, producción y rendimiento de los cultivos agrícolas reportados para el municipio de Pueblorrico, Antioquia; en el año 2023.

No	Cultivos	Área cosechada (ha)	Producción (t)	Rendimiento (t/ha)
1	Café	1.395,1	1.541,1	1,1
2	Plátano	305	2.440	8
3	Caña	170	5.950	35
4	Aguacate	157	2.826	18
5	Banano	92	1.840	20
6	Yuca	25	500	20
7	Limón	17,7	265,2	15
8	Maíz	12	21,6	1,8
9	Frijol	10	15	1,5
10	Tomate	9	360	40
11	Cardamomo	5	15	3
12	Lulo	3	27	9
Total en Pueblorrico		2.200,8	15.800,9	

Fuente: UPRA (2025), a partir de reporte de EVA para el periodo 2023.

Es importante mencionar que, para hacer seguimiento de las áreas de protección para la producción de alimentos (APPA), en base a indicadores de productividad que involucren variables como área cosechada, producción y rendimiento la interpretación de los resultados de los indicadores debe tener presente las dinámicas que se dan en los territorios y especialmente en cada cultivo agrícola. Por lo tanto, para el seguimiento efectivo de la información por grupo de cultivo es importante que se mantengan los mismos cultivos del año base y procurar analizar si las variaciones en el tiempo son debidas a ausencias de siembra, cosecha o a cambio de producto.

1.6.2 Inventario pecuario por especie.

El inventario pecuario consolida los reportes dados actualmente por el Instituto Colombiano Agropecuario (ICA) en la cantidad de animales de seis (6) especies pecuarias que son: bovinos, búfalos, porcinos, aves, caprinos y ovinos; y que se relacionan con producción de alimento. El valor del inventario pecuario a nivel



municipal se obtiene de la sumatoria de la cantidad de animales reportados para cada una de las seis especies en el municipio.

Tabla 27. Cantidad total de animales del inventario pecuario en el municipio de Pueblorrico en el año 2023.

Municipio en donde se ubica el APPA	Cantidad de especies pecuarias reportadas para el municipio	Cantidad total de animales en el inventario pecuario del municipio
Pueblorrico	4	7.647

Fuente: UPRA (2025).

Para hacer seguimiento de las áreas de protección para la producción de alimentos (APPA), en base a indicadores de productividad que involucren la variable de cantidad de animales en el inventario pecuario municipal la interpretación de los resultados del indicador debe tener presente las dinámicas que se dan en los territorios y especialmente en cada especie pecuaria, considerándose que hay unas especies (ej. aves y porcinos) que son susceptibles de cambiar o variar sus poblaciones en forma considerable en cortos períodos de tiempo, lo que afectaría el cálculo del indicador en forma notable.

Tabla 28. Inventario pecuario para el municipio de Pueblorrico en el departamento de Antioquia.

Especie	Bovinos	Búfalos	Cerdos	Aves	Caprinos	Ovinos
Cantidad de animales	3.572	0	2.429	1.643	3	0

Fuente: UPRA (2024), a partir de Censo pecuario de ICA para el año 2023.

1.6.3 Volumen de alimentos comercializados en mercados mayoristas.

El volumen total de los alimentos que se comercializan en los mercados mayoristas y son reportados con procedencia del municipio, se obtiene de la sumatoria de lo que se registra en cada mercado mayorista para cada producto agrícola con procedencia del municipio.



Tabla 29. Cantidad de alimentos comercializados en mercados mayoristas procedentes de municipios de Pueblorrico en el año 2023.

Cantidad de mercados mayoristas que reportan	Alimentos comercializados	Cantidad de alimentos en toneladas			
		Principales productos comercializados			Total de alimentos comercializados en mercados mayoristas
		Plátano hartón verde	Banano criollo	Plátano guineo	
3	11	1.308	782	343	2.659

Fuente: UPRA (2025), con información de SIPSA del DANE 2023.

Es importante considerar que los registros del ingreso de productos agrícolas en los mercados mayoristas son limitados en el sentido que el porcentaje más alto de los volúmenes de productos agrícolas producidos en un municipio o territorio se comercializan en mercados informales a nivel local o regional.

También se encuentran casos en donde los registros de procedencia de los productos agrícolas no coinciden con la información de producción en el municipio, es decir el municipio puede acopiar y comercializar productos agrícolas que no se producen en su territorio, pero que en los mercados mayoristas si queda registrada su procedencia.

1.7 Síntesis del capítulo de producción de alimentos del municipio de Pueblorrico

La producción de alimentos en el municipio de Pueblorrico en la región del Suroeste de Antioquia desempeña un papel estratégico en la seguridad alimentaria. Su importancia se fundamenta en factores como la diversa producción agrícola y sus volúmenes pecuarios.

El desempeño económico de Pueblorrico evidencia una contribución modesta dentro del contexto departamental, con una participación del 0,1% en el valor agregado total de Antioquia y del 2,1% en el Suroeste. No obstante, su estructura productiva se encuentra parcialmente orientada hacia el sector primario, que representa el 42% de la economía municipal y se sustenta por completo en actividades agropecuarias. En el año 2023, el municipio generó 85 mil millones de pesos en valor agregado agropecuario, equivalentes al 0,5% del total departamental y al 2,2% del subregional. Estos resultados reflejan la baja participación de Pueblorrico en el sector agropecuario, aunque contribuye al



sostenimiento de la seguridad alimentaria y la dinámica rural del Suroeste antioqueño.

Para el año 2023 cuenta con una producción de 15.800 toneladas de alimento, equivalente a un 2,8% de la producción de la región del Sur Oeste Antioqueño. En cuanto al área sembrada cuenta con 2.591 hectáreas cultivadas, lo que equivale igualmente a 2,4% del área sembrada en el Sur Oeste Antioqueño con 12 productos agrícolas: Café, plátano, caña, aguacate, banano, yuca, limón, maíz, frijol, tomate, cardamomo y lulo. Así mismo es importante destacar la producción de bovinos, aves, cerdos y caprinos, siendo esta producción pecuaria importante para la seguridad alimentaria en el municipio.

Del total de la producción de alimentos el 47% (7.491 toneladas) corresponde a cultivos tropicales tradicionales, un 47% (7.398 toneladas) a frutales, un 3.2% (500 toneladas) a raíces y tubérculos, un 2,3% (360 t) a hortalizas, un 0,1% (22 t) a cereales, un 0,1% (15 toneladas) a Cultivos para condimentos, bebidas medicinales y aromáticas y un 0,1% (15 toneladas) a leguminosas. Se puede destacar también, que el 94% (14.904 toneladas) de la producción es de cultivos permanentes y un 5,7% (897 toneladas) de cultivos transitorios.

Este municipio cuenta con un inventario de 7.647 animales como fuente potencial de alimento, el 47% (3.572 animales) son bovinos, el 32% son cerdos (2.429 animales), el 22% (1.643 animales) son aves, y el 0,04% (3 animales) son caprinos. Del total de predios con inventario de ganadería bovina en el municipio de Pueblorrico, el 97% (137 predios) tienen un inventario ganadero de 1 a 50 animales.

Las mayores coberturas están relacionadas con pastos, lo cual puede ser relacionada con la actividad pecuaria para la producción de ganado bovino con una representación en área de 1.636 hectáreas, representando un 22% del área del municipio y las relacionadas a pastos.

El municipio de Pueblorrico tiene un área total de 7.543 hectáreas, de las cuales un 76% que equivale a 5.747 hectáreas tienen coberturas relacionadas con actividades agropecuarias, incluyendo las plantaciones forestales.

En el municipio predomina la clase agrológica de suelos 7 con 5.301 ha (70%), seguida por la clase agrológica de suelos 6 con 1.386 ha (18%), y la clase agrológica 4 tiene 748 ha (10%). Completan el panorama cuerpos de agua con 28 ha (0,4%) y zonas urbanas con 80 ha (1,1 %).



Considerando el componente integral biofísico de cadenas agropecuarias, nos da como resultado que el 71% del área (5.372 ha) tiene una aptitud alta del área total del municipio (7.543 ha). El municipio tiene un 76% en coberturas relacionadas a las actividades agropecuarias, y de éstas el 83% (4.783 ha) se encuentran en área con aptitud alta.

Del total de coberturas agropecuarias presentes (5.747 ha), y el 67% (3.845 ha) está ocupando la clase agrológica 7, y en esta clase el 26% está en Pastos limpios, seguido del 25% en Mosaico de cultivos, pastos y espacios naturales, y el 21% de mosaico de pastos y cultivos.

El cultivo de Café es el más importante para el municipio, y su cobertura identificada tiene 460 ha que representan un 6% del área total del municipio, y tiene un 97% ha en aptitud alta.

La comercialización de alimentos de Pueblorrico presentó en el año 2023 un crecimiento importante, con aumento del 35% en el volumen promedio mensual respecto al año anterior, lo que permitió alcanzar un total de 2.659 toneladas y ubicar al municipio en el octavo lugar del Suroeste antioqueño. Este dinamismo estuvo acompañado de una mayor diversificación en la canasta, que pasó de 9 a 11 productos, con la incorporación de referencias como banano bocadillo, limón Tahití y otras variedades de aguacate. El plátano hartón verde, el banano criollo y el plátano guineo continuaron siendo los alimentos de mayor demanda, registrando incrementos importantes en sus volúmenes. La concentración del 99,8% de la producción en los mercados de Medellín refleja la dependencia de este destino como canal principal de comercialización.



2. Referencias

- AFAGRO. (2020). *Asesorías Financieras Agropecuarias S.A.S* .
www.costosganaderosafagro.com.
- Antioquia Como Vamos. (2024). *Informe de Calidad de Vida de Antioquia, 2023*.
Antioquia . Obtenido de
https://www.antioquiacomovamos.org/system/files/2024-10/docuprivados/20240821_ICV%20ANTIOQUIA.pdf
- CISAN. (2012). *Plan Nacional de Seguridad Alimentaria y Nutricional -PNSAN*.
Recuperado el 26 de 03 de 2024, de
<https://www.icbf.gov.co/sites/default/files/pnsan.pdf>
- DANE. (2024). *Boletín técnico. Encuesta de Sacrificio de Ganado (ESAG)* .
- DANE. (2024). *Boletín técnico. Encuesta de Sacrificio de Ganado (ESAG)* .
- DANE. (2024). Cuentas Nacionales Departamentales. *Producto Interno Bruto. Valor agregado por actividades económicas Base 2015*. DANE.
- DANE. (2024). *Estimación de la prevalencia de la inseguridad alimentaria moderada o grave en colombia durante el año 2022 a nivel municipal. Escala de experiencia de inseguridad alimentaria (FIES) 2022 municipal. Anexo – Cuadro 1*. Obtenido de
<https://www.dane.gov.co/index.php/estadisticas-por-tema/estadisticas-experimentales>
- DANE. (2024). *Sistema de Información de Precios y Abastecimiento del Sector Agropecuario*. Obtenido de SIPSA:
<https://www.dane.gov.co/index.php/estadisticas-por-tema/agropecuario/sistema-de-informacion-de-precios-sipsa/servicio-web-para-consulta-de-la-base-de-datos-de-sipsa>



FAO. (2020). *Food and Agriculture Organization of the United Nations La ganadería y el medio ambiente Plataforma de conocimientos sobre agricultura familiar*. Obtenido de <https://www.fao.org/family-farming/detail/es/c/1269585/>

FEDEGAN. (2012). https://www.fedegan.org.co/publicacion/publicaciones_presentaciones/presentaciones-gremiales.

FEDEGAN. (2023). *Indicadores productivos y reproductivos regionales de Colombia*. Federación Colombiana de Ganaderos.

Fundación ECSIM; Fundación ProJericó. (2024). *Municipio de Pueblorrico. Cartilla Socioeconomico*. Obtenido de <https://www.fundacionecsim.org/wp-content/uploads/Cartilla-PUEBLORRICO.pdf>

Gobernación de Antioquia . (2023). *Boletín Económico Municipal Antioquia 2023 Pueblorrico*.

Gobernación de Antioquia. (2024). Departamento Administrativo de planeación - Antioquia Datos. *DEPARTAMENTO DE ANTIOQUIA DESAGREGACIÓN DEL PRODUCTO INTERNO BRUTO -PIB- POR MUNICIPIO 2015 - 2023 preliminar*.

Gobernación de Antioquia; Universidad de Antioquia. (2019). *Perfil alimentario y nutricional de Antioquia 2019*. Medellín: Gobernación de Antioquia. Obtenido de <https://antioquia.gov.co/images/PDF2/MANA/2019/principales-resultados-perfil-alimentario-y-nutricional-de-antioquia-2019.pdf>

Gobernación de Antioquia; Universidad EAFIT. (2022). *Reporte de Proyección y Caracterización Económica. Antioquia Como Vamos*. Obtenido de <https://www.antioquiadatos.gov.co/wp-content/uploads/2022/07/Cuentas->



economicas/Version%20Actual/LIBRO%20Reporte%20de%20Proyecci%C3%B3n%20y%20Caracterizaci%C3%B3n%20Econ%C3%B3mica.pdf

González-Quintero, y. o. (2020). *Caracterización técnica y ambiental de fincas de cría pertenecientes a muy pequeños, pequeños, medianos y grandes productores*. Revista mexicana de ciencias pecuarias. Versión On-line ISSN 2448-6698 versión impresa ISSN 200.

Hernández, A. (2014). Análisis de las estrategias locales de producción de alimentos ambientalmente sustentables y seguridad alimentaria de las familias víctimas del desplazamiento forzado, reubicadas en el municipio de Sabana de Torres, Santander. *Universidad de Manizales*. Obtenido de <https://ridum.umanizales.edu.co/xmlui/handle/20.500.12746/173>

ICA. (2023). *Censo Nacional Pecuario a partir de vacunación de enfermedades de control oficial*. Instituto Colombiano Agropecuario - Ministerio de Agricultura y Desarrollo Rural.

Instituto Geográfico Agustín Codazzi - IGAC. (11 de Mayo de 2021). Instructivo IN-GAG-PC05-02. *Clasificación de las Tierras por su Capacidad de Uso*. Bogotá D.C., Colombia: Sistema de Gestión Integrado.

Mosquera Sánchez, V. H. (2019). *Memorias, identidades y amalgamas*. Recuperado el 4 de 03 de 2024, de Universidad de Antioquia: <https://www.udea.edu.co/wps/portal/udea/web/inicio/campanas/sazonessaberesculinarios/memorias-identidades-amalgamas>

Teleantioquia. (2020). *Fiestas del trapiche y el café en Pueblorrico*. Obtenido de <https://www.youtube.com/watch?v=JQlgRYyUOwk>

United States Department of Agriculture. (2006). *Soil taxonomy: A basic system of soil classification for making and interpreting soil surveys* (2nd edition ed.). U.S. Government Printing Office.



UPRA. (2021). *Plan De Ordenamiento Productivo. Análisis Situacional de la Cadena Productiva Cárnica Bovina.*