

Boletín de
abastecimiento
de productos agropecuarios
y seguridad alimentaria

Octubre de 2025



UPRA



El abastecimiento de alimentos
aumentó en 15 de las 23 ciudades en
donde se encuentran los principales
mercados mayoristas del país

Visita nuestras redes >> @UPRAColombia

upra.gov.co



Abastecimiento de alimentos en las principales centrales mayoristas

- En comparación con octubre de 2024, en términos generales, el abastecimiento de alimentos aumentó 6,5 %; específicamente, aumentó en 15 de las 23 ciudades en donde se encuentran los mercados mayoristas de referencia del país. Se destacaron los aumentos en el abastecimiento de papa, mango, aguacate, cebolla cabeza y tomate.
- Frente a este mismo referente, de ningún grupo de alimentos disminuyó el abastecimiento; no obstante, sí se registró disminución en el abastecimiento de algunos alimentos, especialmente de papaya, plátano, yuca, maíz y naranja.



En octubre de 2025, a las centrales mayoristas del país, ingresaron un total de 673.526 toneladas de alimentos. Este volumen representó un **aumento del 6,5 %** respecto a octubre de 2024.

Gráfico 1. Variación (%) por grupos de alimentos en octubre (2025/2024)



Fuente: elaboración propia con datos del DANE, SIPSA.



Por grupos de alimentos, **aumentó el abastecimiento** de lácteos y huevos (38,5 %), pescados (28,3 %), procesados (23,7 %), carnes (18,4 %), granos y cereales (15,9%), frutas (5,5%), verduras y hortalizas (3,2%) y tubérculos, raíces y plátanos (0,5 %). **En octubre, de ningún grupo de alimentos disminuyó el abastecimiento.**

Cuadro 1. Comportamiento del abastecimiento por grupos de alimentos en octubre (2024-2025). [Toneladas]

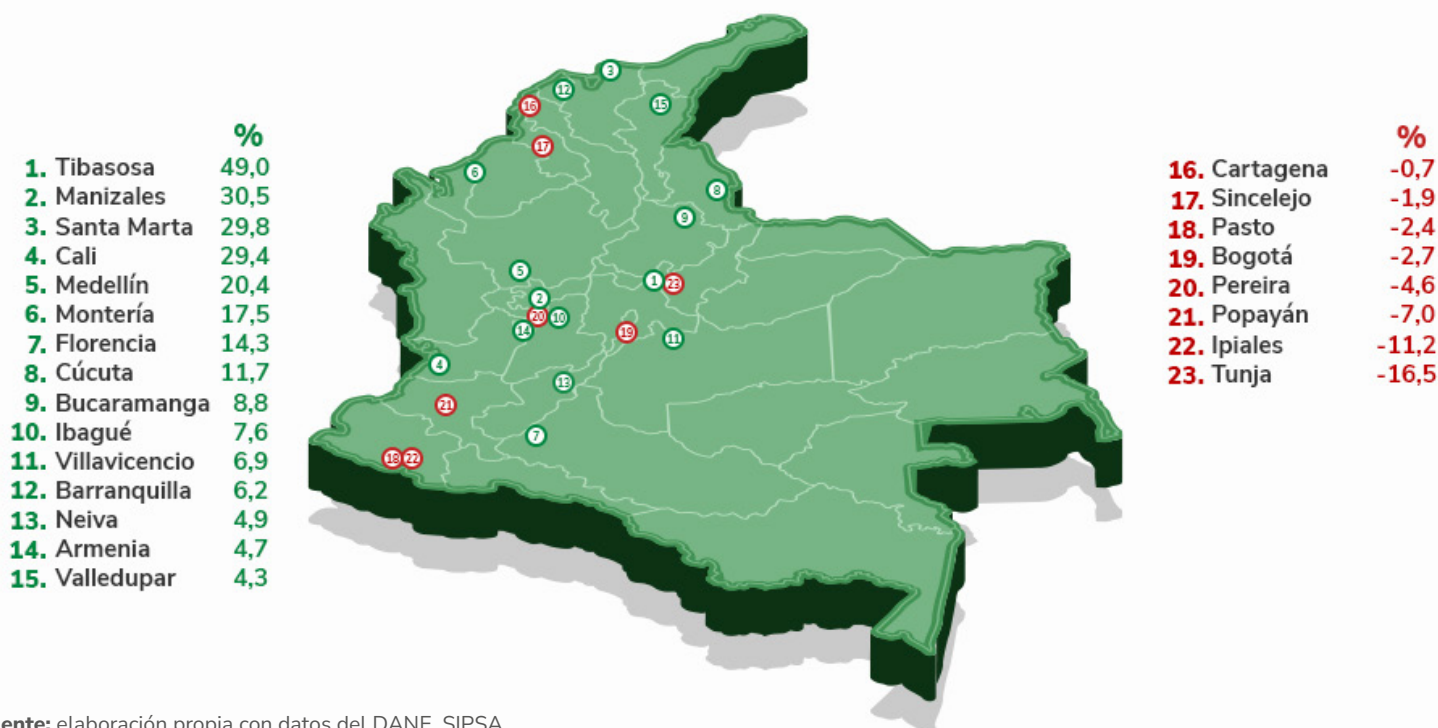
Grupos de alimentos	Octubre-2024	Octubre-2025	Variación (t)	Variación (%)
Carnes	20.521	24.306	3.786	18,4
Frutas	141.488	149.233	7.745	5,5
Granos y cereales	41.521	48.112	6.591	15,9
Lácteos y huevos	4.772	6.610	1.838	38,5
Pescados	4.826	6.191	1.366	28,3
Procesados	55.571	68.730	13.160	23,7
Tubérculos, raíces y plátanos	182.003	182.828	825	0,5
Verduras y hortalizas	181.749	187.515	5.765	3,2
Total abastecimiento	632.451	673.526	41.075	6,5

Fuente: elaboración propia con datos del DANE, SIPSA.



Comportamiento del abastecimiento de alimentos en las ciudades donde se encuentran las principales centrales mayoristas del país

Gráfico 2. Variación (%) del abastecimiento en las ciudades donde se encuentran los mercados de referencia en octubre (2025/2024)



Fuente: elaboración propia con datos del DANE, SIPSA.

Al analizar el volumen ingresado a las ciudades en donde se encuentran los mercados mayoristas de referencia del país, se evidenció **aumento** en el abastecimiento de alimentos en el mes de octubre de 2025, respecto al mismo mes del año anterior, en Tibasosa (49 %), Manizales (30,5 %), Santa Marta (29,8 %), Cali (29,4 %), Medellín (20,4 %), Montería (17,5 %), Florencia (14,3 %), Cúcuta (11,7 %), Bucaramanga (8,8 %),

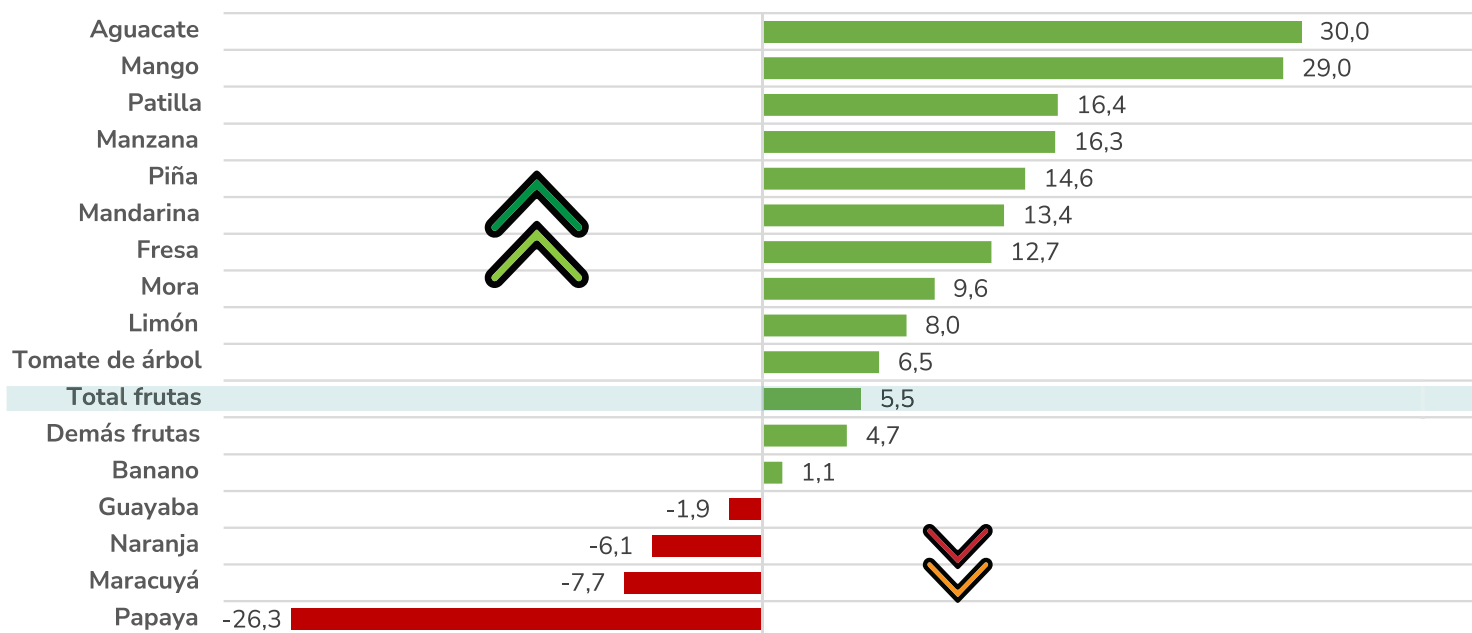
Ibagué (7,6 %), Villavicencio (6,9 %), Barranquilla (6,2 %), Neiva (4,9 %), Armenia (4,7 %) y Valledupar (4,3 %). Mientras que, bajo los mismos referentes, **disminuyó** el abastecimiento en Tunja (-16,5 %), Ipiales (-11,2 %), Popayán (-7 %), Pereira (-4,6 %), Bogotá (-2,7 %), Pasto (-2,4 %), Sincelejo (-1,9 %) y Cartagena (-0,7 %).





Abastecimiento de frutas en las principales centrales mayoristas

Gráfico 3. Variación (%) abastecimiento de las principales frutas en octubre (2025/2024)



Fuente: elaboración propia con datos del DANE, SIPSA.

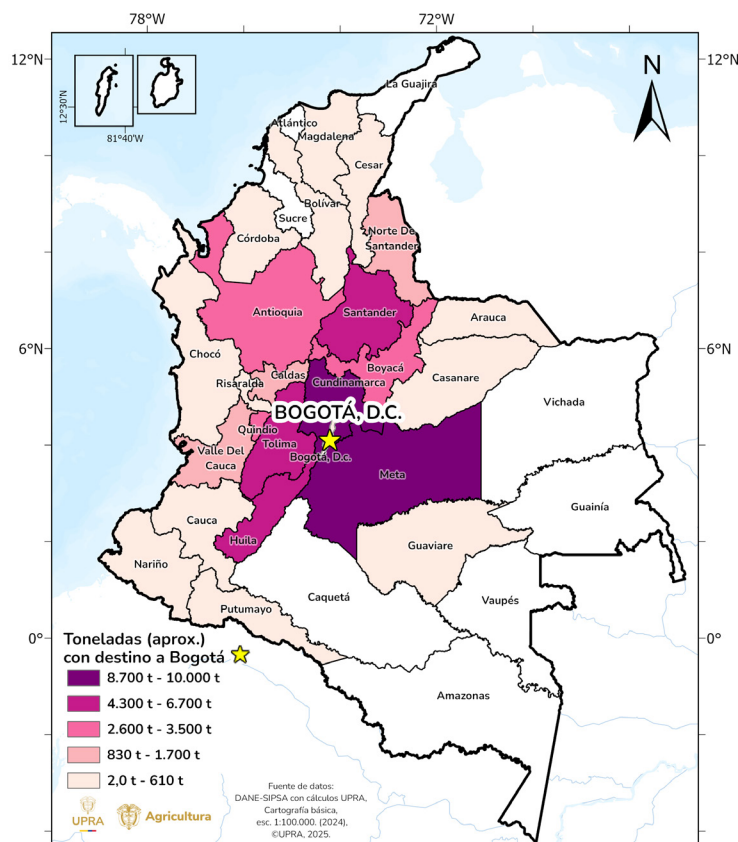
En octubre de 2025, a las principales centrales mayoristas del país, ingresaron 149.233 toneladas de frutas. **Aumentó el abastecimiento** de aguacate (30 %), mango (29 %), patilla (16,4 %), manzana (16,3 %), piña (14,6 %), mandarina

(13,4 %), fresa (12,7 %), mora (9,6 %), limón (8 %), tomate de árbol (6,5 %), demás frutas (4,7 %) y banano (1,1 %). Y **disminuyó el abastecimiento** de papaya (-26,3 %), maracuyá (-7,7 %), naranja (-6,1 %) y guayaba (-1,9 %).





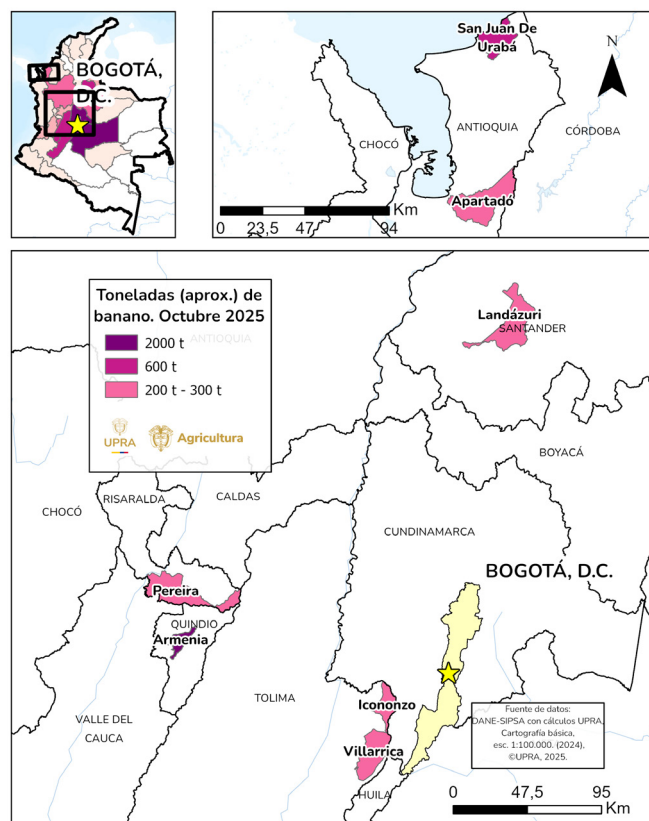
Mapa 1. Origen del abastecimiento de frutas por departamento hacia Bogotá en octubre de 2025



* Principal fruta que ingresa a los mercados de referencia de Bogotá.

Fuente: elaboración propia con datos del DANE-SIPSA.

Mapa 2. Origen del abastecimiento de banano* hacia Bogotá en octubre de 2025



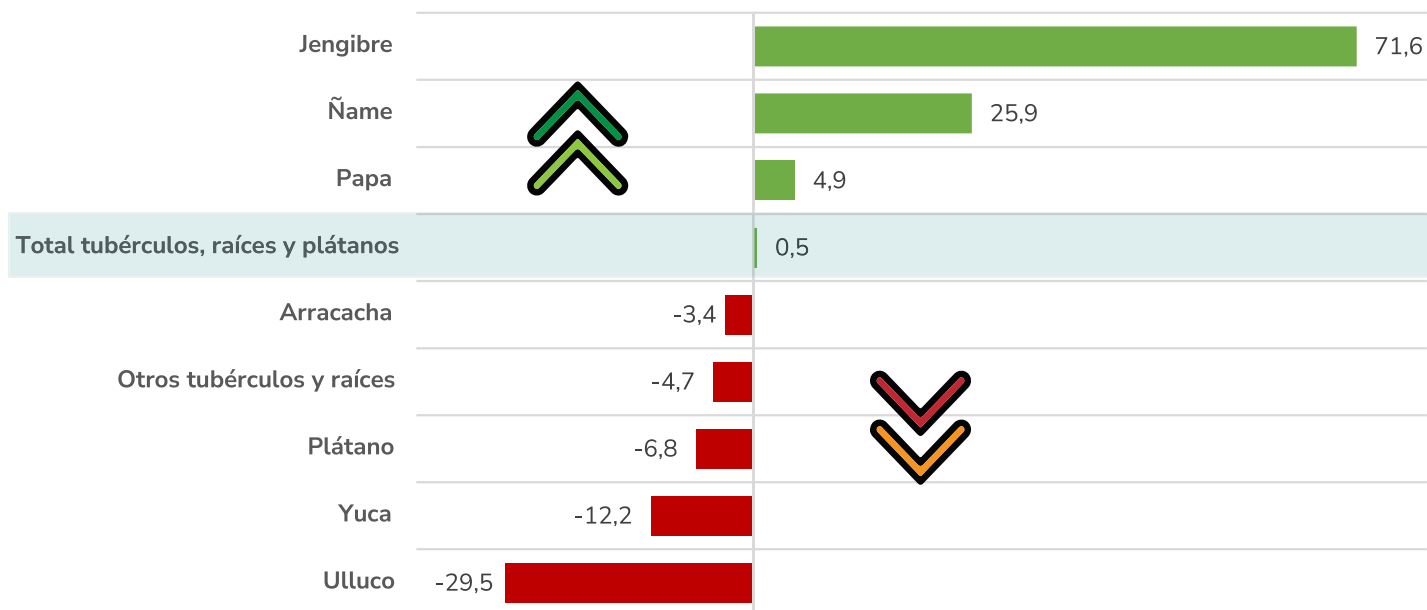
En octubre, el mayor volumen de banano que ingresó a los mercados mayoristas de referencia de Bogotá provino de Armenia, Quindío, (38,1 %); San Juan de Urabá, Antioquia, (17,2 %); Villarrica, Tolima, (4,7 %); Apartadó, Antioquia, (4,6 %); e Icononzo, Tolima (3,4 %).





Abastecimiento de tubérculos, raíces y plátanos

Gráfico 4. Variación (%) abastecimiento de tubérculos, raíces y plátanos en octubre (2025/2024)



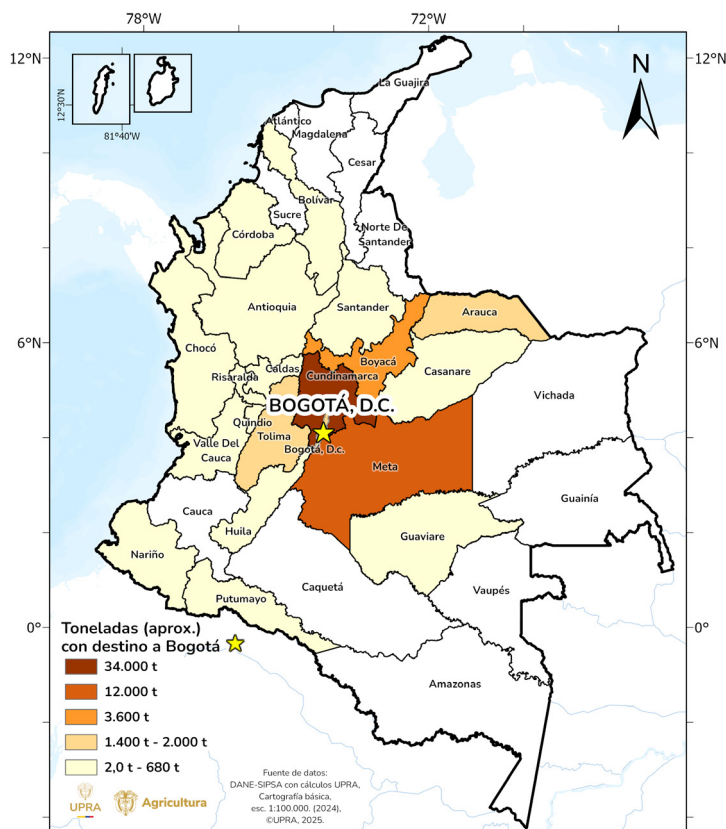
Fuente: elaboración propia con datos del DANE, SIPSA.

En octubre de 2025, a las principales centrales mayoristas del país, ingresaron 182.828 toneladas de tubérculos, raíces y plátanos. **Aumentó** el abastecimiento de jengibre (71,6 %), ñame (25,9 %) y papa (4,9 %); mientras que **disminuyó** el abastecimiento de ulluco (-29,5 %), yuca (-12,2 %), plátano (-6,8 %), otros tubérculos y raíces (-4,7 %) y arracacha (-3,4 %).

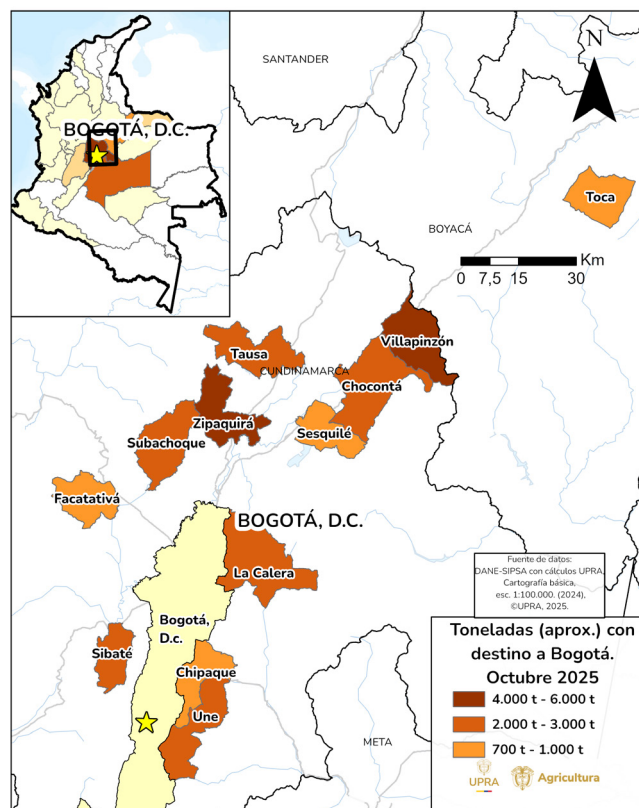




Mapa 3. Origen del abastecimiento de
tubérculos, raíces y plátanos por departamento
hacia Bogotá en octubre de 2025



Mapa 4. Origen del abastecimiento
de papa* hacia Bogotá en octubre
de 2025



* Principal tubérculo, raíz o plátano que ingresa a los mercados de referencia de Bogotá

Fuente: elaboración propia con datos del DANE, SIPSA.

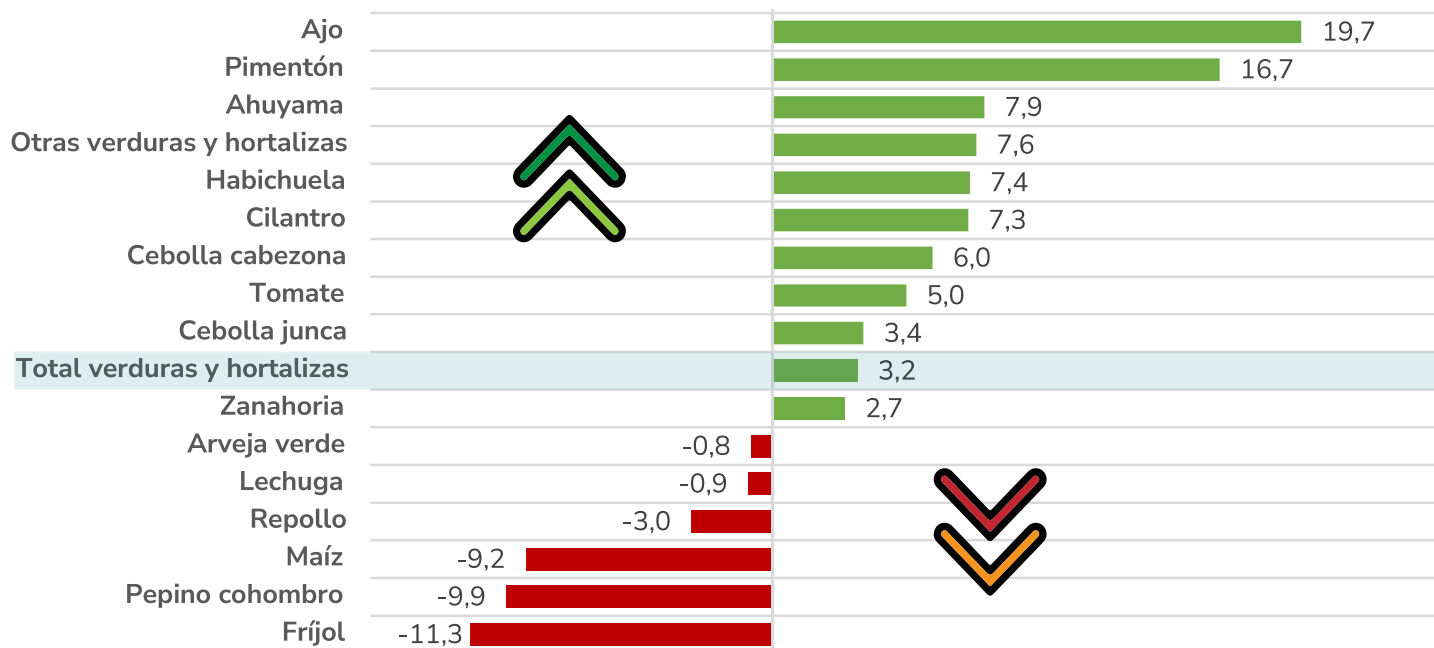
En octubre, el mayor volumen de papa que ingresó a los mercados mayoristas de referencia de Bogotá provino de Villapinzón (13,7 %), Zipaquirá (11,6%), Uña (11,3 %) y Chocontá (6 %), en Cundinamarca; y de Bogotá (6,4 %).





Abastecimiento de verduras y hortalizas

Gráfico 5. Variación (%) abastecimiento de las principales verduras y hortalizas en octubre (2025/2024)



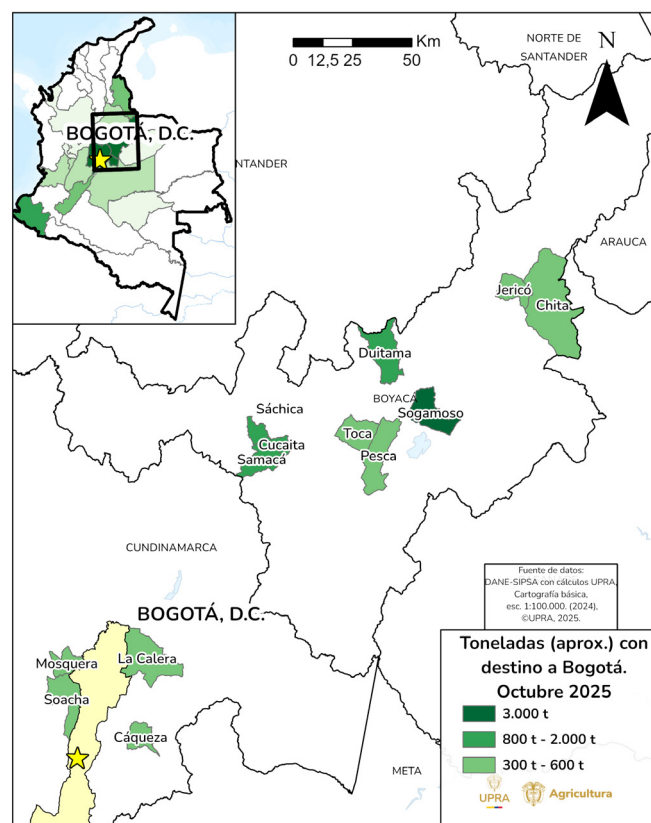
Fuente: elaboración propia con datos del DANE, SIPSA.

En octubre, a las principales centrales mayoristas del país, ingresaron 187.515 toneladas de verduras y hortalizas. **Aumentó el abastecimiento** de ajo (19,7 %), pimentón (16,7 %), ahuyama (7,9 %), otras verduras y hortalizas (7,6 %), habichuela (7,4 %), cilantro (7,3 %), cebolla cabezona

(6 %), tomate (5 %), cebolla junca (3,4 %) y zanahoria (2,7 %). **Disminuyó el abastecimiento** de fríjol (-11,3 %), pepino cohombro (-9,9 %), maíz (-9,2 %), repollo (-3 %), lechuga (-0,9 %) y arveja verde (-0,8 %).



Mapa 6. Origen del abastecimiento de cebolla cabeza* hacia Bogotá en octubre de 2025



Fuente: elaboración propia con datos del DANE, SIPSA.

En octubre, el mayor volumen de cebolla cabezona que ingresó a los mercados mayoristas de referencia de Bogotá provino de Soqamoso (25,3 %), Samacá (10,3%), Duitama (6,1%) y Cucaita (4,8 %), en Boyacá; y de Mosquera (4 %), en Cundinamarca.





Abastecimiento en las principales ciudades por grupo de alimentos

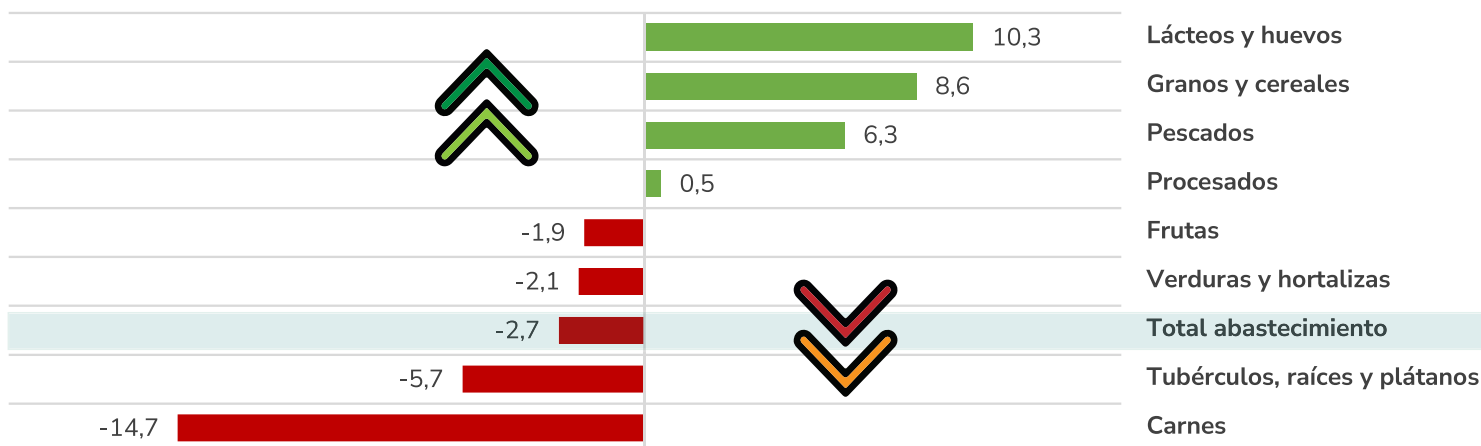
Abastecimiento de alimentos en las centrales mayoristas de Bogotá¹

Cuadro 2. Comportamiento del abastecimiento por grupos de alimentos en octubre (2024-2025). [Toneladas]

Grupos de alimentos	Octubre-2024	Octubre-2025	Variación (t)	Variación (%)
Carnes	4.943	4.217	-726	-14,7
Frutas	54.987	53.945	-1.042	-1,9
Granos y cereales	7.074	7.680	606	8,6
Lácteos y huevos	820	904	85	10,3
Pescados	2.574	2.736	162	6,3
Procesados	10.828	10.884	57	0,5
Tubérculos, raíces y plátanos	59.866	56.437	-3.429	-5,7
Verduras y hortalizas	75.836	74.266	-1.570	-2,1
Total abastecimiento	216.928	211.071	-5.858	-2,7

Fuente: elaboración propia con datos del DANE, SIPSA.

Gráfico 6. Variación (%) del abastecimiento en las centrales mayoristas de Bogotá en octubre (2025/2024)



Fuente: Elaboración propia, con datos del DANE-SIPSA.

En octubre de 2025, a las centrales mayoristas de referencia de Bogotá, ingresaron un total de 211.071 toneladas de alimentos, lo que representó una **reducción de 2,7 %** respecto a octubre del año anterior. Por grupos de alimentos, **aumentó** el abastecimiento de lácteos y huevos (10,3 %), granos y

cereales (8,6 %) y pescados (6,3 %) y **disminuyó** el abastecimiento de carnes (-14,7 %), tubérculos, raíces y plátanos (-5,7 %), verduras y hortalizas (-2,1 %) y frutas (-1,9%).

¹ Corabastos, Paloquemao, Plaza Las Flores, Plaza Samper Mendoza.



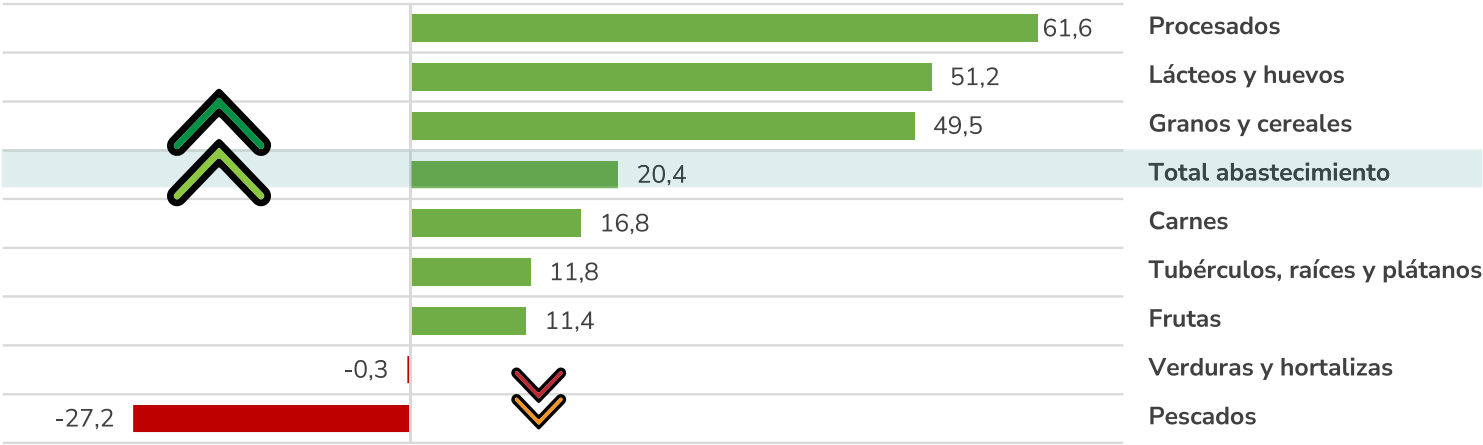
Abastecimiento de alimentos en las centrales mayoristas de Medellín²

Cuadro 3. Comportamiento del abastecimiento por grupos de alimentos en octubre (2024-2025). [Toneladas]

Grupo de alimentos	Octubre-2024	Octubre-2025	Variación (t)	Variación (%)
Carnes	1.198	1.399	201	16,8
Frutas	24.670	27.477	2.806	11,4
Granos y cereales	11.354	16.974	5.620	49,5
Lácteos y huevos	1.109	1.676	567	51,2
Pescados	105	76	-29	-27,2
Procesados	13.704	22.145	8.441	61,6
Tubérculos, raíces y plátanos	23.293	26.043	2.750	11,8
Verduras y hortalizas	23.980	23.910	-70	-0,3
Total abastecimiento	99.413	119.700	20.286	20,4

Fuente: elaboración propia con datos del DANE, SIPSA.

Gráfico 7. Variación (%) del abastecimiento en las centrales mayoristas de Medellín en octubre (2025/2024)



Fuente: Elaboración propia, con datos del DANE-SIPSA.

En octubre de 2025, a las centrales mayoristas de referencia de Medellín, ingresaron 119.700 toneladas de alimentos; lo que representó un **aumento de 20,4 %** respecto a octubre del año anterior. Por grupos de alimentos, **augmentó el abastecimiento** de procesados (61,6 %), lácteos y huevos

(51,2 %), granos y cereales (49,5 %), carnes (16,8 %), tubérculos, raíces y plátanos (11,8 %) y frutas (11,4 %). **Disminuyó el abastecimiento** de pescados (-27,2 %) y de verduras y hortalizas (-0,3 %).

² Central Mayorista de Antioquia y Plaza Minorista José María Villa



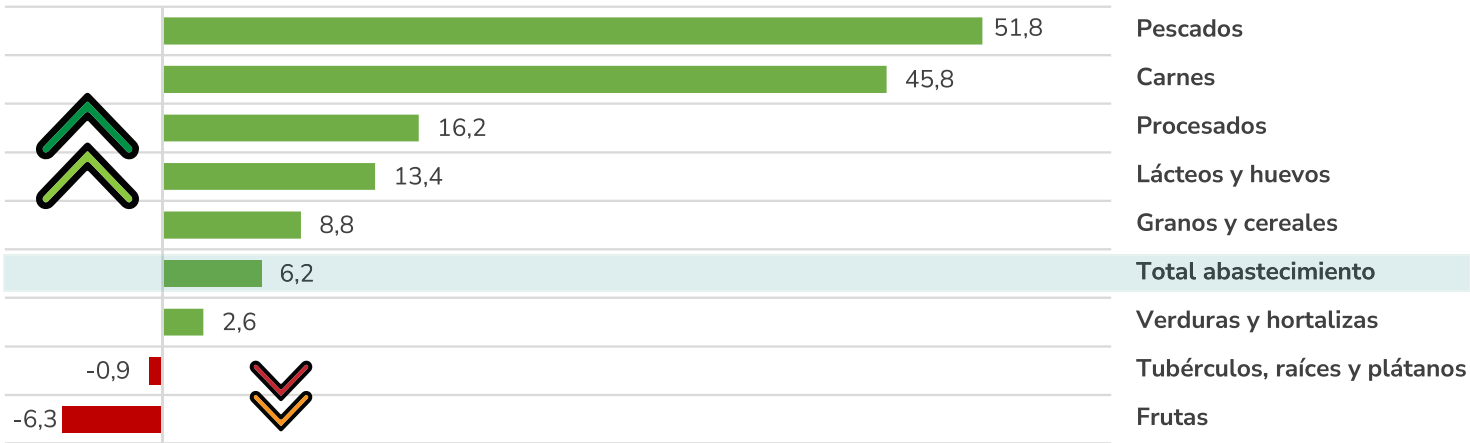
Abastecimiento de alimentos en las centrales mayoristas de Barranquilla³

Cuadro 4. Comportamiento del abastecimiento por grupos de alimentos en octubre (2024-2025). [Toneladas]

Grupo de alimentos	Octubre - 2024	Octubre - 2025	Variación (t)	Variación (%)
Carnes	1.780	2.595	815	45,8
Frutas	8.497	7.957	-539	-6,3
Granos y cereales	9.795	10.653	857	8,8
Lácteos y huevos	748	849	101	13,4
Pescados	557	845	289	51,8
Procesados	9.609	11.166	1.557	16,2
Tubérculos, raíces y plátanos	11.857	11.755	-102	-0,9
Verduras y hortalizas	8.463	8.682	218	2,6
Total abastecimiento	51.306	54.501	3.195	6,2

Fuente: elaboración propia con datos del DANE, SIPSA.

Gráfico 8. Variación (%) del abastecimiento en las centrales mayoristas de Barranquilla en octubre (2025/2024)



Fuente: Elaboración propia, con datos del DANE-SIPSA.

En octubre de 2025, a las centrales mayoristas de referencia de Barranquilla, ingresaron 54.501 toneladas de alimentos; lo que representó un **aumento de 6,2 %** respecto a octubre del año anterior. Por grupos de alimentos, **aumentó el abastecimiento** de pescados (51,8 %), carnes (45,8 %),

procesados (16,2 %), lácteos y huevos (13,4 %), granos y cereales (8,8 %) y verduras y hortalizas (2,6 %). **Disminuyó el abastecimiento** de frutas (-6,3 %) y tubérculos, raíces y plátanos (-0,9 %).

³ Barranquillita y Granabastos



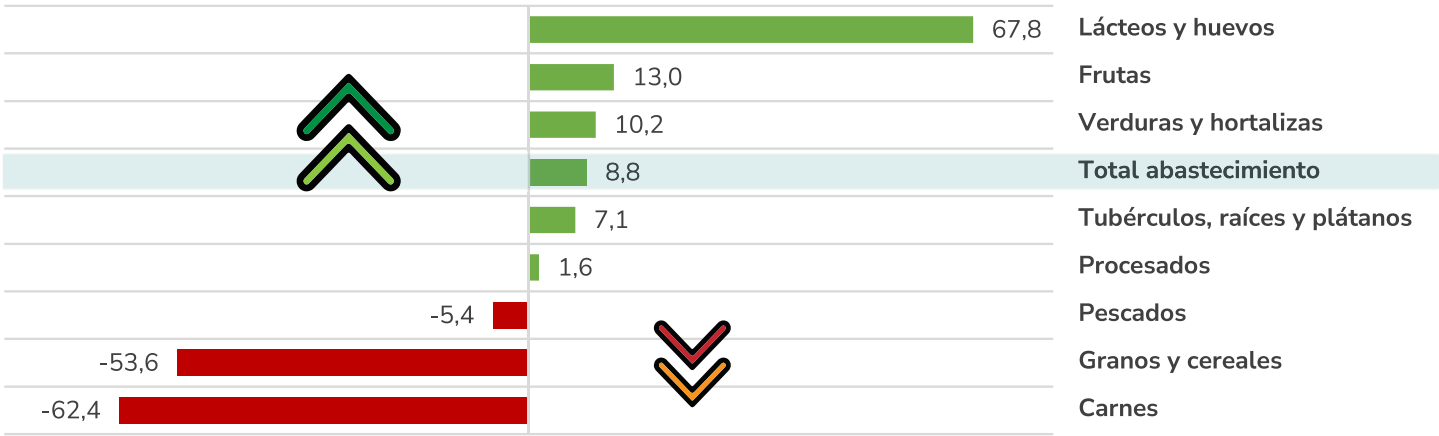
Abastecimiento de alimentos en la central mayorista de Bucaramanga (Centroabastos)

Cuadro 5. Comportamiento del abastecimiento por grupos de alimentos en octubre (2024-2025). [Toneladas]

Grupo de alimentos	Octubre - 2024	Octubre - 2025	Variación (t)	Variación (%)
Carnes	179	67	-112	-62,4
Frutas	13.042	14.738	1.697	13,0
Granos y cereales	469	218	-251	-53,6
Lácteos y huevos	50	83	34	67,8
Pescados	671	634	-36	-5,4
Procesados	1.027	1.043	16	1,6
Tubérculos, raíces y plátanos	10.807	11.578	770	7,1
Verduras y hortalizas	15.199	16.747	1.548	10,2
Total abastecimiento	41.443	45.109	3.666	8,8

Fuente: elaboración propia con datos del DANE, SIPSA.

Gráfico 9. Variación (%) del abastecimiento en Centroabastos en octubre (2025/2024)



Fuente: Elaboración propia, con datos del DANE-SIPSA.

En octubre de 2025. a Centroabastos, ingresaron 45.109 toneladas de alimentos; lo que representó un **aumento de 8,8 %** respecto a octubre del año anterior. Por grupos de alimentos, **aumentó el abastecimiento** de lácteos y huevos

(67,8 %), frutas (13 %), verduras y hortalizas (10,2 %), tubérculos, raíces y plátanos (7,1 %), y de procesados (1,6 %). **Disminuyó el abastecimiento** de carnes (-62,4 %), granos y cereales (-53,6 %) y pescados (-5,4 %).



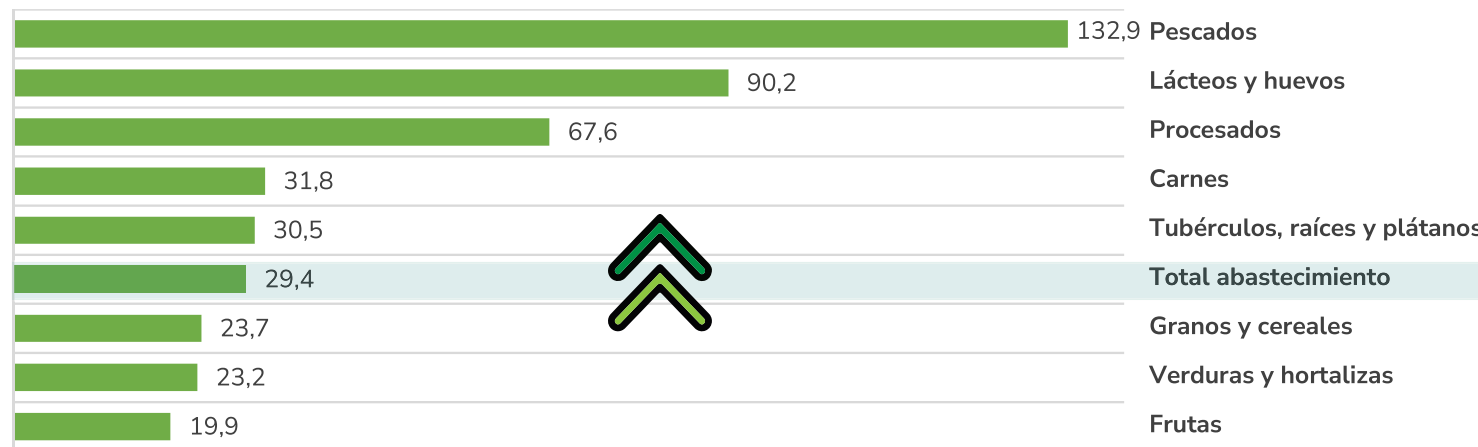
Abastecimiento de alimentos en las centrales mayoristas de Cali⁴

Cuadro 6. Comportamiento del abastecimiento por grupos de alimentos en octubre (2024-2025). [Toneladas]

Grupo de alimentos	Octubre-2024	Octubre-2025	Variación (t)	Variación (%)
Carnes	5.421	7.144	1.723	31,8
Frutas	8.262	9.903	1.641	19,9
Granos y cereales	2.483	3.072	589	23,7
Lácteos y huevos	450	857	406	90,2
Pescados	368	857	489	132,9
Procesados	1.860	3.118	1.257	67,6
Tubérculos, raíces y plátanos	9.621	12.552	2.931	30,5
Verduras y hortalizas	11.110	13.692	2.582	23,2
Total abastecimiento	39.575	51.194	11.619	29,4

Fuente: elaboración propia con datos del DANE, SIPSA.

Gráfico 10. Variación (%) del abastecimiento en las centrales mayoristas de Cali en octubre (2025/2024)



Fuente: Elaboración propia, con datos del DANE-SIPSA.

En octubre de 2025, a las centrales mayoristas de referencia de Cali, ingresaron 51.194 toneladas de alimentos; lo que representó un **aumento del 29,4 %** respecto a octubre del año anterior. Por grupos de alimentos, **aumentó el abastecimiento** de pescados (132,9 %), lácteos y huevos

(90,2 %), procesados (67,6 %), carnes (31,8 %), tubérculos, raíces y plátanos (30,5 %), granos y cereales (23,7 %), verduras y hortalizas (23,2 %) y frutas (19,9 %). **En octubre, no disminuyó el abastecimiento** de ningún grupo de alimentos en los mercados de referencia de Cali.

⁴ Cavasa y Santa Elena.



Responsables del boletín

Profesional especializada:

Liliana Cecilia Martínez

Equipo temático:

Néstor Julio Hernández

Ingrid Rocío Moreno

Cartografía:

Oscar Arturo Ramírez

Diseño y diagramación:

Carlos Andrés Acero Rodríguez

Corrección de estilo:

Óscar Enrique Alfonso

