



Alimentos balanceados ABA: Panorama del sector

Definición

El alimento para animales es una mezcla de ingredientes derivados de fuentes vegetales, animales o minerales que se administra a un animal; es capaz de mantener la vida y promover la producción respondiendo a los requerimientos nutricionales de cada especie, edad y tipo de explotación, o actividad a que se destina, como única fuente de alimento o como suplemento de otras fuentes. El concepto incluye el alimento completo o balanceado, los suplementos alimenticios, aditivos e ingredientes necesarios para su elaboración.

La anterior definición fue consolidada a partir del artículo 3 de la Resolución 61252/2020 del Instituto Colombiano Agropecuario (ICA), que establece los requisitos y el procedimiento para registrar los ABA con fines de comercialización, sus fabricantes y sus importadores.

Composición

La industria de alimentos balanceados es la encargada de formular las mezclas para comercializar, para las que utilizan materias primas del sector primario, como maíz amarillo, frijol soya, sorgo, yuca y aceite crudo de palma; del sector secundario, en las que se incluyen subproductos de la industria del azúcar y de la molinería, tales como tortas oleaginosas de soya, algodón, ajonjolí, palma y palmiste, así como harinas de arroz, pescado, entre otros. Según la ANDI, en total, pueden utilizarse más de 1.200 materias primas.

El proceso de formulación consiste en la selección de las materias primas y las proporciones dentro de la mezcla teniendo en cuenta determinadas características; entre

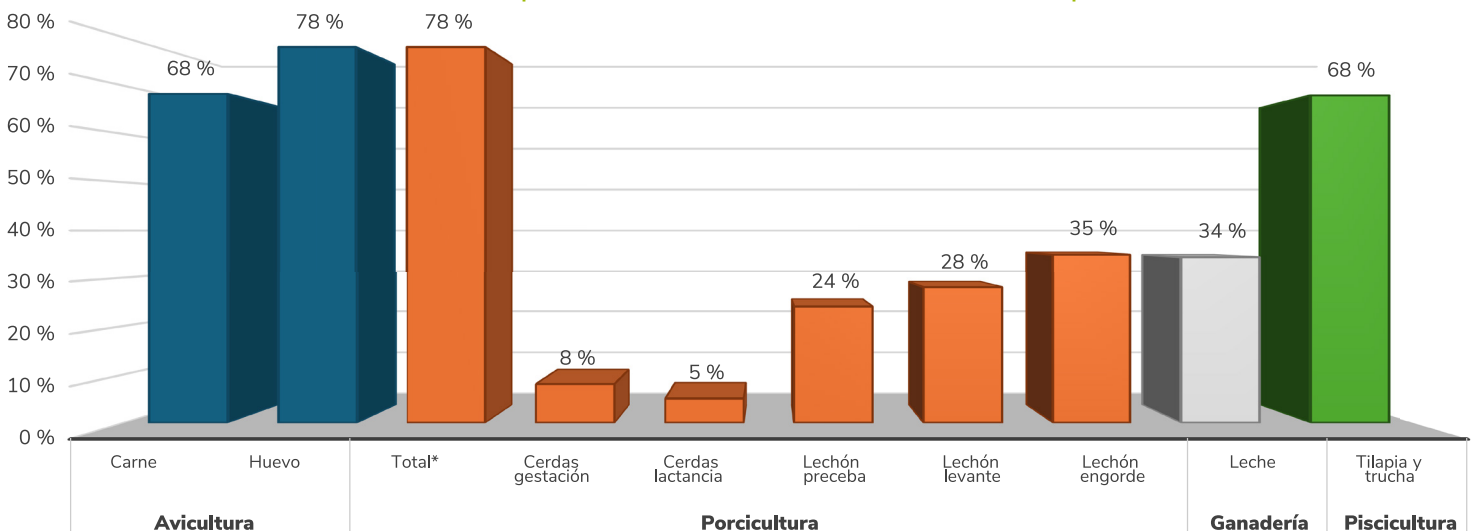
ellas, la disponibilidad, el costo, la composición química y las características físicas que garanticen el aporte de los requerimientos nutricionales, en la cantidad correcta, específicos al animal, acorde a su edad, peso, genética, objetivos de producción, sistema de producción (tecnología), condiciones climáticas y enfermedades. La composición garantizada debe declararse en el registro del alimento que, según corresponda, incluye el contenido de proteína, grasa, fibra, ceniza (contenido mineral total) y humedad.

El maíz es la principal fuente energética de los ABA; contiene alrededor del 9 % de proteína de bajo valor biológico, 58 % de almidón y azúcares, 4 % de grasa, bajos contenidos de fibra, entre el 1 % y el 2 %; lo que favorece su digestibilidad, especialmente en especies monogástricas, como los cerdos y las aves; entre el 1 % y el 1,5 % de cenizas; contenidos aceptables de fósforo (de alrededor de 0,28 %), 14 % de humedad y es buena fuente de carotenos; sin embargo, es deficiente en el contenido de calcio y otros minerales. La concentración de nutrientes depende de la calidad del grano.

Participación en las estructuras de costos de producción

La participación de los costos de los alimentos en la estructura productiva del sector pecuario muestra la importancia de esta cadena agroindustrial. En la mayoría de las explotaciones, los alimentos balanceados superan el 68 % de los costos de producción; tal es el caso de la avicultura, la porcicultura y la piscicultura. No pasa lo mismo con la ganadería de leche, ya que esta dispone de otras fuentes de alimento.

Gráfica 4. Participación de los ABA en los costos de producción



Nota. En una instalación porcícola, el alimento participa con un total* de 78 % en los costos de producción. Las barras color naranja representan la distribución de los costos del alimento para las diferentes fases, lo cual suma 100 %.

Así mismo, la participación de la industria a nivel nacional puede observarse considerando los inventarios animales de

las principales cadenas pecuarias que determinan la demanda para el consumo interno.

Tabla 4. Inventario bovino, porcino y aviar en el año 2023

Pollo engorde y levante	Pollo postura	Pollo reproductoras y traspato	Cerdos traspato, comercial familiar e industrial y tecnificado	Ganado hembras lecheras (2-3años y >3años)
133.404.450	61.510.802	20.302.440	9.658.204	13.007.398

Fuente: ICA (2023).

Balanza comercial

Según cifras de la Cámara de la Industria de Alimentos Balanceados, de la ANDI, para 2023, el maíz y la soya pesan entre 67 % y el 85 % del costo del alimento; y los

microingredientes, tales como vitaminas, minerales y otros materiales que se requieren en pequeñas cantidades, pesan entre el 6 % y 14 %, según la especie.

Tabla 5. Balanza comercial de las principales materias primas para fabricar alimentos balanceados durante 2023

Materia prima	Importación para la agroindustria (millones de toneladas)	Producción nacional para la agroindustria (millones de toneladas)
Maíz amarillo duro	5,91	0,185*
Torta de soya	1,69	
Soya	0,485	0,196
Otros	0,544	
Microingredientes y otros	1,11	

Fuente: ANDI (2023).

*21,34 % del total nacional.

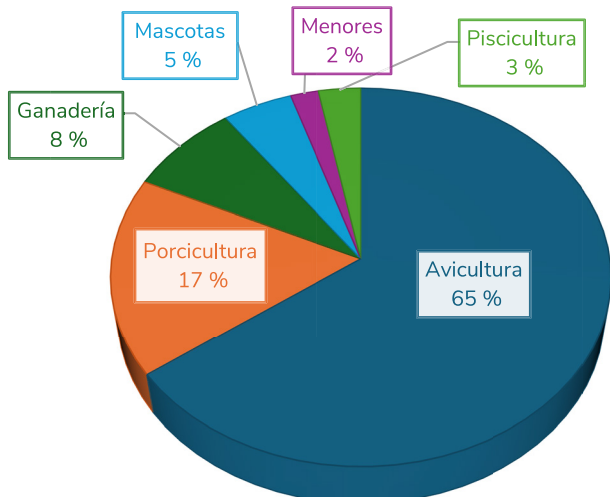
De los 6,1 millones de toneladas de maíz que requiere la industria de los alimentos balanceados, tan solo 0,185,

correspondientes al 3,04 %, son de origen nacional. El 100 % de la producción nacional de soya se destina a la agroindustria.

Gráfica 5. Producción de ABA

Distribución de los 10,4 millones de toneladas de ABA producidos en el 2023, por líneas de producto.

Solo el 0,39 % de los alimentos producidos son para exportación (ANDI, 2024), lo que consolida la industria como un eslabón fundamental en sí y para el crecimiento del sector.



Fuente: ANDI (2024).

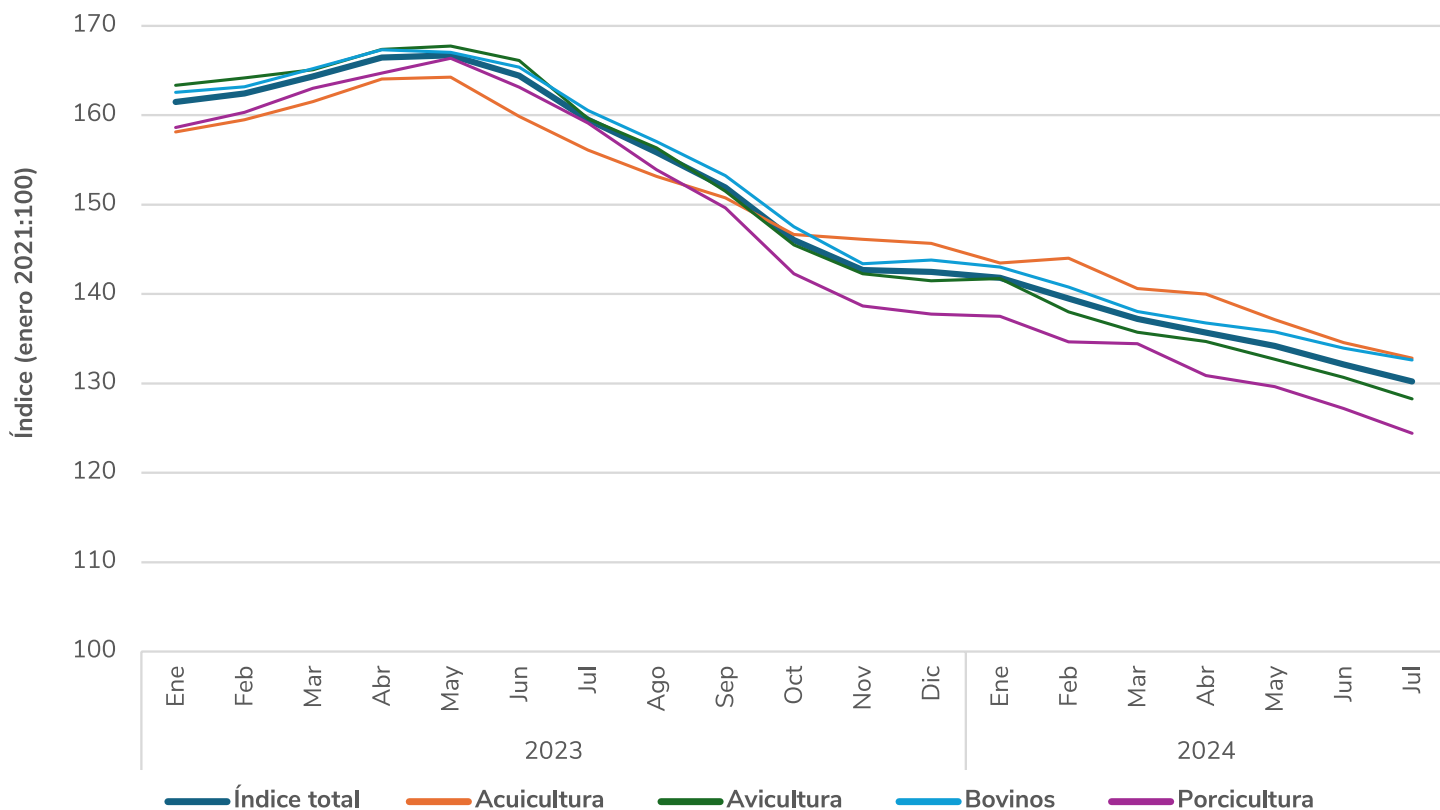


Precios de los alimentos balanceados

Los costos de las materias primas y, en efecto, el precio de los alimentos balanceados son afectados por varios fenómenos internos y externos, de los que se señalan principalmente las dinámicas de consumo, ya que es un sector estable a nivel mundial y en crecimiento en América Latina, como lo evidencian los resultados de la encuesta global de alimento balanceado de Alltech, con un aumento de 3,87 %, en 2023;

así, también, los momentos de decisiones de compra, las demandas mundiales de otras industrias dependientes, como la de biocombustibles, la tasa de cambio, la política arancelaria y los costos de los fletes marítimos y terrestres que, a su vez, se desglosan a nivel del territorio nacional por circunstancias específicas.

Gráfica 6. Índice de precios de ABA



Fuente: elaboración propia, con datos DANE-SIPSA y MADR.

Pese a todas las variables involucradas, los precios promedio de los alimentos para todos los sectores pecuarios evaluados a nivel del comercio minorista, que es el último eslabón de la

cadena, muestran una tendencia positiva para los productores, con descensos desde junio de 2023; en los últimos doce meses, las reducciones corresponden a 18,34 %.

