

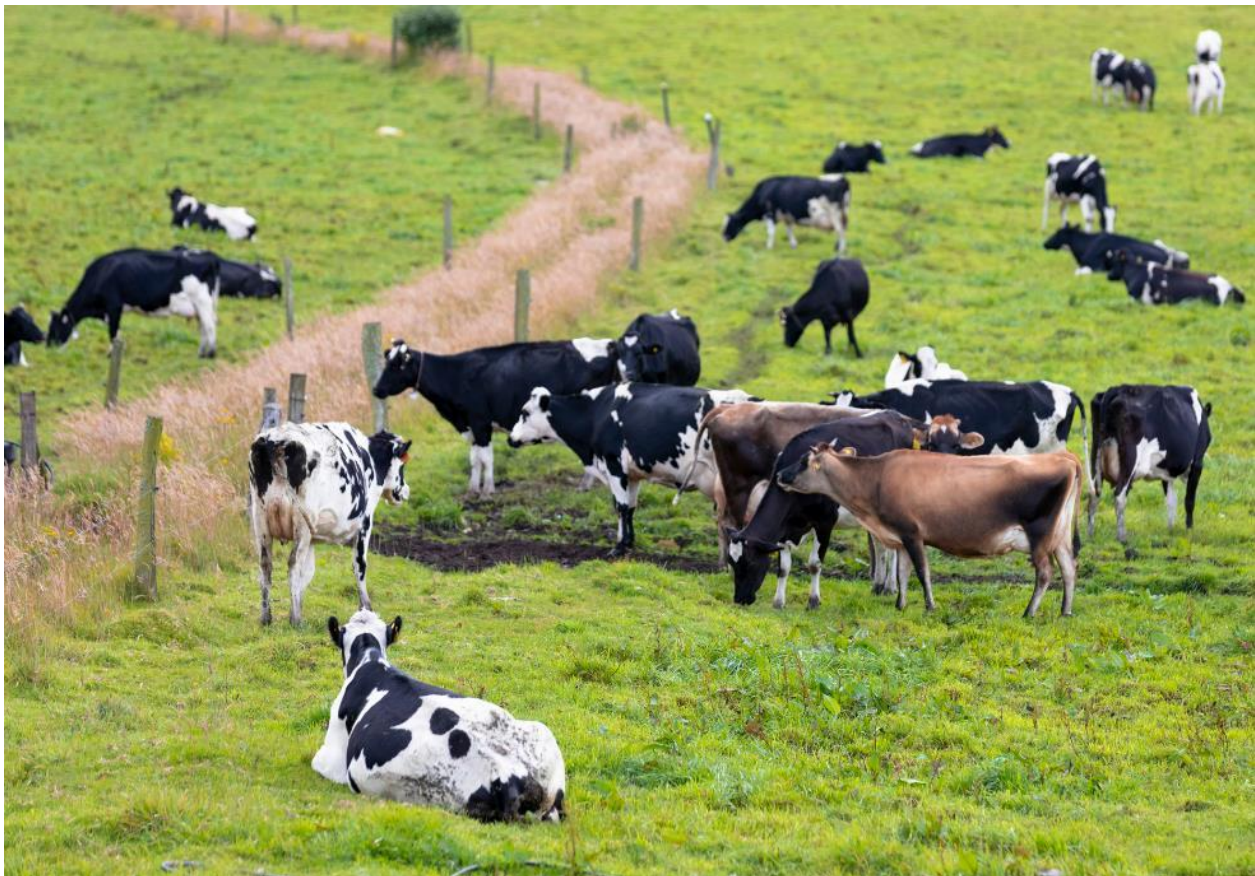


Ficha costos de producción en lechería bovina especializada del Valle del Cauca

La presente ficha relaciona los costos de producción de la lechería bovina especializada,¹ desarrollada por productores medianos en dos subregiones del Valle del Cauca: sur (Palmira) y centro (Tuluá, Guadalajara de Buga y Guacarí).

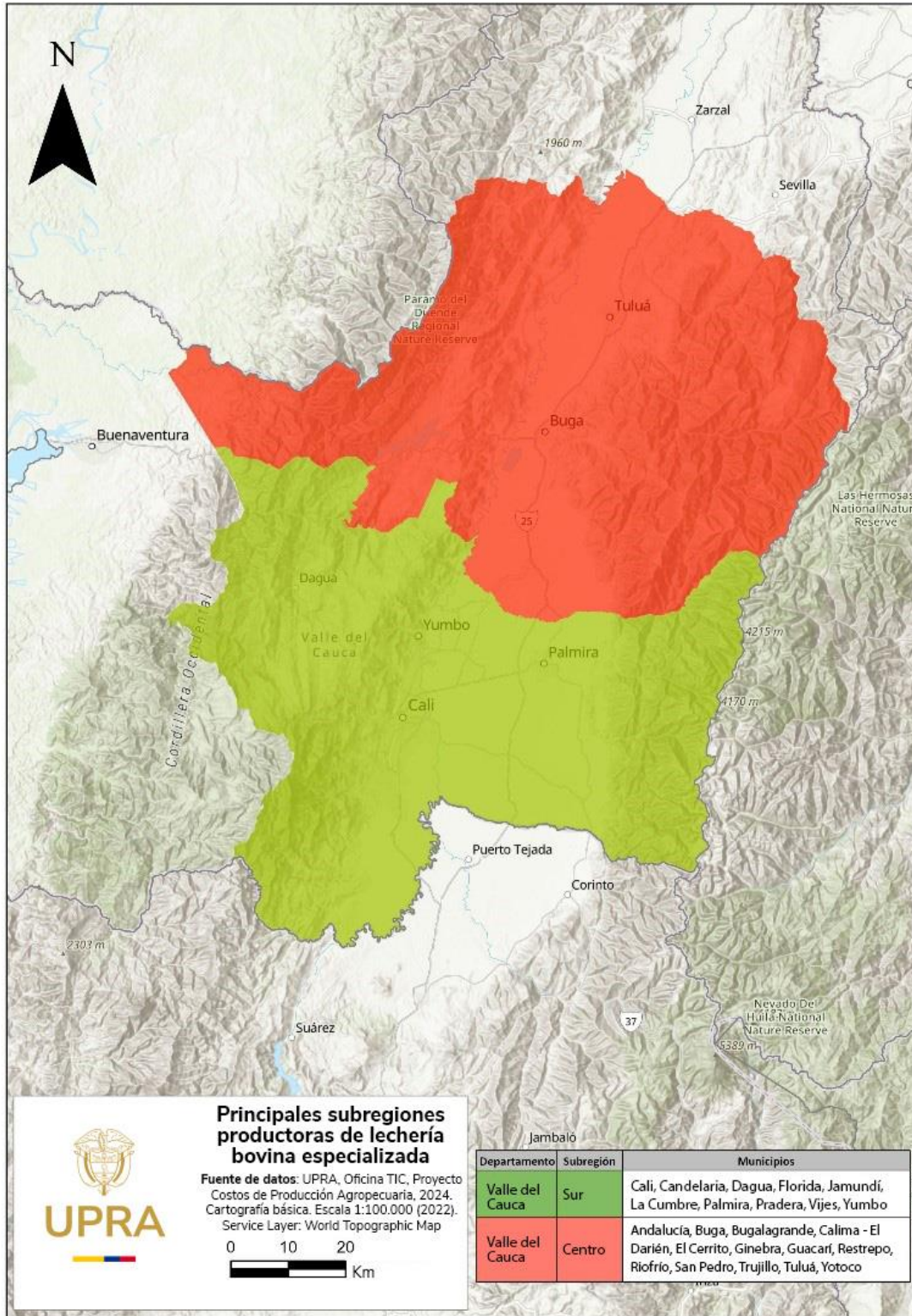
La producción lechera especializada en estas subregiones del Valle del Cauca se realiza en fincas de tecnificación intermedia y ubicadas en zonas de topografía montañosa. Los hatos, en promedio, tienen 32 vacas en ordeño; principalmente, de los cruces entre las razas Gyr, Holstein, Jersey y Lucerna.

La producción diaria promedio por vaca es de 11,54 litros; lo que genera un total de 375,05 litros diarios por finca destinados, principalmente, a la agroindustria láctea.



¹ La **lechería bovina especializada** es un sistema de producción bovina que emplea vacas con aptitud lechera; en el cual, el ordeño se realiza de forma mecánica. Es especializado por el volumen de leche que la vaca produce y por el nivel de tecnificación del predio. Las crías machos se comercializan de 1 a 3 días de nacidos, y las crías hembras se utilizan como reemplazos.

Figura 1. Cobertura geográfica de la estructura de costos de producción en lechería bovina especializada del Valle del Cauca en 2024



Fuente: elaboración propia.



Tabla 1. Resumen costos de producción, directos e indirectos, por litro de leche en el sistema bovino de lechería especializada del Valle del Cauca en 2024*

Rubro	Costo de producción de leche/COP/litro**	Participación %
A. Costos Directos	1.181,38	73,48
Alimentación	470,52	29,26
Mantenimiento de praderas	117,28	7,29
Sanidad	57,07	3,55
Reproducción	19,32	1,20
Mano de obra	464,00	28,86
Combustibles y transporte de insumos	53,19	3,31
B. Costos Indirectos	426,47	26,52
Arrendamiento de tierra	301,99	18,78
Mantenimiento de instalaciones, equipos y elementos agropecuarios	60,52	3,76
Asistencia técnica y análisis de laboratorio	38,95	2,42
Servicios públicos	25,01	1,56
Costo unitario (\$/L)	1.607,85	100,00

* La información presentada corresponde al promedio de los costos de producción de fincas ubicadas en las subregiones sur (Palmira) y centro (Tuluá, Guadalajara de Buga y Guacarí) del Valle del Cauca, para el año 2024.

** El costo unitario no incluye los costos asociados al transporte de la leche desde las fincas hasta las plantas agroindustriales, ni la cuota de fomento ganadero y lechero, las retenciones en la fuente, ni los costos financieros, ni los de depreciación de instalaciones y equipos, y pie de cría.

Fuente: elaboración propia.

Tabla 2. Resumen de parámetros productivos, reproductivos y sanitarios en la lechería bovina especializada del Valle del Cauca en 2024*

Parámetros	Unidad de medida	Valor
Información productiva		
Vacas en producción de leche	Unidad	32
Vacas en periodo seco	Unidad	18
Producción leche por finca y día	Litro (L)	375,05
Producción leche por vaca y día	L	11,54
Información reproductiva y sanitaria		
Tasa de natalidad	%	78,69
Intervalo entre partos	Día	386,33
Tasa de mortalidad	%	2,87
Información de variables derivadas		
Unidad Gran Ganado (UGG) por finca**	UGG	81,68
UGG por hectárea	UGG/ha	2,24
Litros de leche por hectárea y año	L/ha	7.607,55

* La información presentada corresponde al promedio de los indicadores de las fincas ubicadas en las subregiones sur (Palmira) y centro (Tuluá, Guadalajara de Buga y Guacarí) del Valle del Cauca, para el año 2024.

** 1 UGG = 450 kg de peso vivo.

Fuente: elaboración propia.