



Ficha costos de producción en ganadería bovina doble propósito del Valle del Cauca

La presente ficha relaciona los costos de producción de leche y carne (ternero/desteto) en la ganadería bovina de doble propósito¹ desarrollada en tres subregiones del Valle del Cauca: sur (Palmira), centro (Tuluá, Guadalajara de Buga y El Cerrito), y oriente (Sevilla).

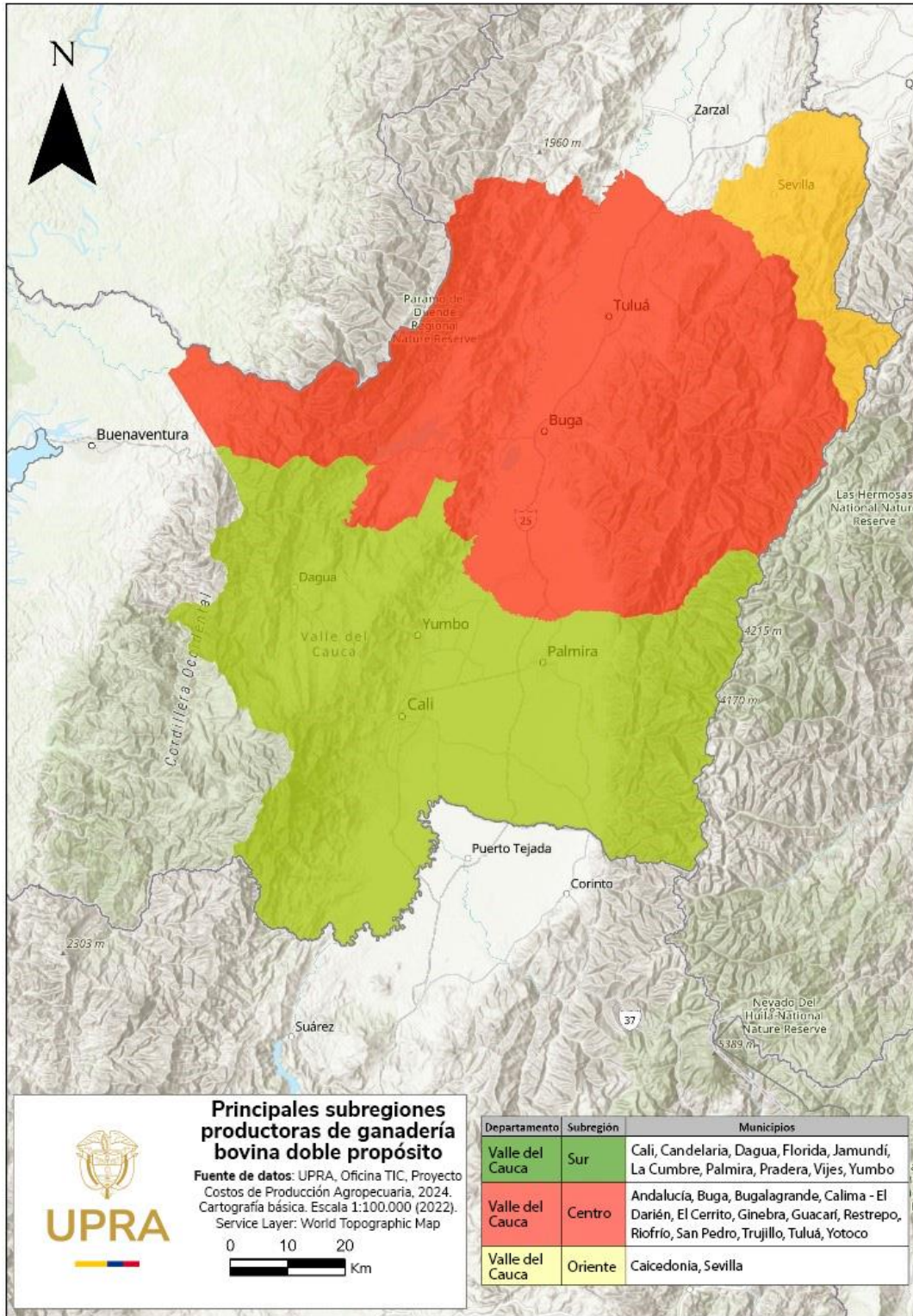
La producción bovina doble propósito en las subregiones del Valle del Cauca se realiza en fincas con bajo nivel de tecnificación y ubicadas en zonas de topografía montañosa. Los hatos tienen en promedio 42 vacas adultas; de las cuales, 25 se encuentran en ordeño —principalmente, de los cruces entre las razas Gyr, Holstein, Pardo suizo, Lucerna, Normando y Hartón del Valle— produciendo, en promedio, 5,47 litros diarios, por vaca; lo que genera, en total, 138,71 litros diarios por finca.

En cuanto a la producción de carne, cada año, levantan hasta el destete (8 meses) un promedio de 19 crías, con un peso vivo aproximado de 174 kilogramos cada una.



¹ **Ganadería bovina doble propósito** es un sistema que se caracteriza por producir conjuntamente leche y carne. La leche se obtiene mediante el ordeño manual de las vacas con sus crías al lado. La carne es producto del levante de las crías machos, los cuales se destetan (en promedio a los 174 kilogramos de peso vivo) y se venden a los 8 meses de nacidos. Las crías hembras, en su gran mayoría, se utilizan como reemplazos.

Figura 1. Cobertura geográfica de la estructura de costos de producción bovina doble propósito en el Valle del Cauca en 2024



Fuente: elaboración propia.



Tabla 1. Resumen de los costos de producción, directos e indirectos, de leche y de carne en pie en el sistema bovino de doble propósito del Valle del Cauca en 2024*

Rubro	Costo de producción de leche COP/litro**	Costo de producción de carne en pie COP/kilo/ternero	Participación %
A. Costos directos	844,12	3.015,57	59,85
Alimentación	177,43	633,87	12,58
Mantenimiento de praderas	100,77	359,99	7,14
Sanidad	61,09	218,23	4,33
Reproducción	0,00	0,00	0,00
Mano de obra	449,15	1.604,56	31,84
Combustibles y transporte de insumos	55,68	198,93	3,95
B. Costos indirectos	566,36	2.023,30	40,15
Arrendamiento de tierra	482,38	1.723,29	34,20
Mantenimiento de instalaciones, equipos y elementos agropecuarios	36,27	129,57	2,57
Asistencia técnica y análisis de laboratorio	11,85	42,34	0,84
Servicios públicos	35,86	128,10	2,54
Costo unitario	1.410,48	5.038,86	100,00

* La información presentada corresponde al promedio de los costos de producción de fincas ubicadas en las subregiones sur (Palmira), centro (Tuluá, Guadalajara de Buga y El Cerrito) y oriente (Sevilla) en Valle del Cauca; para el año 2024.

** El costo unitario no incluye los costos asociados al transporte de la leche y animales desde las fincas hasta su destino de comercialización, ni la cuota de fomento ganadero y lechero, las retenciones en la fuente, los costos financieros, ni los costos de depreciación de instalaciones y equipos, y pie de cría.

Fuente: elaboración propia.

Tabla 2. Resumen parámetros productivos, reproductivos y sanitarios, en el sistema bovino de doble propósito del Valle del Cauca en 2024*

Parámetros	Unidad de medida	Valor
Información productiva		
Vacas en producción de leche	Unidad	25
Vacas en periodo seco	Unidad	17
Producción de leche por finca y día	Litro (L)	138, 71
Litros de leche por vaca y día	L	5,47
Tasa de destete	%	45
Peso al destete de las crías	Kg/ternero	173,75
Edad al destete de las crías	Mes	8,36
Información reproductiva y sanitaria		
Tasa de natalidad	%	66,76
Intervalo entre partos	Día	418,21
Tasa de mortalidad	%	5,15
Información de variables derivadas		
Unidad Gran Ganado (UGG) por finca**	UGG	71,69
UGG por hectárea	UGG/ha	1,35

* La información presentada corresponde al promedio de los indicadores de las fincas ubicadas en las subregiones sur (Palmira), centro (Tuluá, Guadalajara de Buga y El Cerrito), y oriente (Sevilla) en Valle del Cauca; para el año 2024.

** 1 UGG = 450 kg de peso vivo.

Fuente: elaboración propia.