



# VICHADA

## Microanálisis Evaluaciones agropecuarias- EVAs

## Contenido

1. Frontera agrícola del departamento .....	1
2. Zonificaciones de Aptitud de actividades agropecuarias .....	2
3. Análisis de Evas .....	2
3.1 Niveles de producción por productos agrícolas.....	3
3.2 Análisis pecuario del departamento .....	4
4. Observaciones Finales .....	5

### 1. Frontera agrícola del departamento

El departamento de Vichada cuenta con un área total de 10.008.757 ha y un área de frontera agrícola de 4.731.985 ha, que corresponde al 47,3% de su territorio. En bosques naturales y áreas agropecuarias se tienen 4.716.685 ha el 47,1% del territorio y 560.087 ha el 5,6% de exclusiones legales.

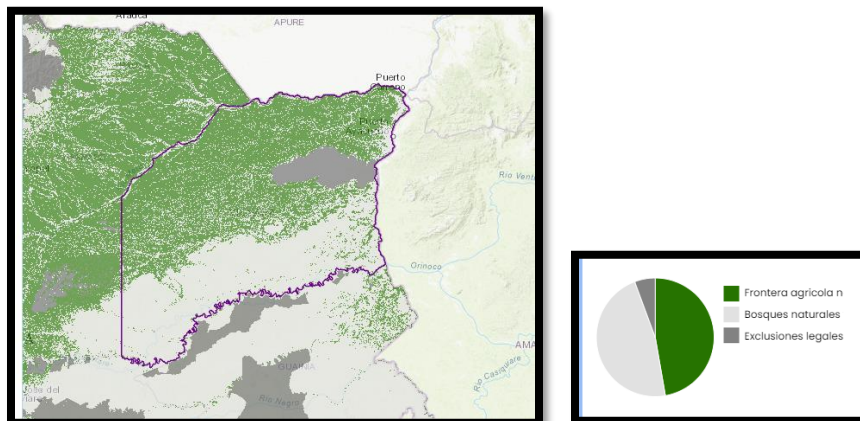


Tabla 1 Área dentro de la frontera agrícola

Categoría	Hectáreas	Participación (%)
Frontera agrícola nacional	4.731.985	47,3
Bosques naturales y áreas no agropecuarias	4.716.685	47,1
Exclusiones legales	560.087	5,6

Fuente: SIPRA-UPRA

A nivel municipal las mayores áreas de frontera agrícola las tienen los municipios con Frontera agrícola son Cumaribo, La Primavera, Puerto Carreño y Santa Rosalía.

*Tabla 2 Participación de los municipios dentro de la frontera agrícola*

Nombre	Área total (Ha)	Frontera agrícola	
		Área FA (Ha)	Porcentaje %
Cumaribo	6.559.535	1.901.775	40%
La Primavera	1.837.183	1.573.890	33%
Puerto Carreño	1.220.566	910.157	19%
Santa Rosalía	391.473	346.164	7%

Fuente: SIPRA-UPRA

## 2. Zonificaciones de Aptitud de actividades agropecuarias

A nivel departamental las zonificaciones de aptitud alta que se destacan para el departamento de Vichada son la caucho, ají tabasco, cerdos en granjas, maíz tecnificado de clima cálido y cebolla de bulbo

*Tabla 3 Áreas con aptitud para actividades agropecuarias*

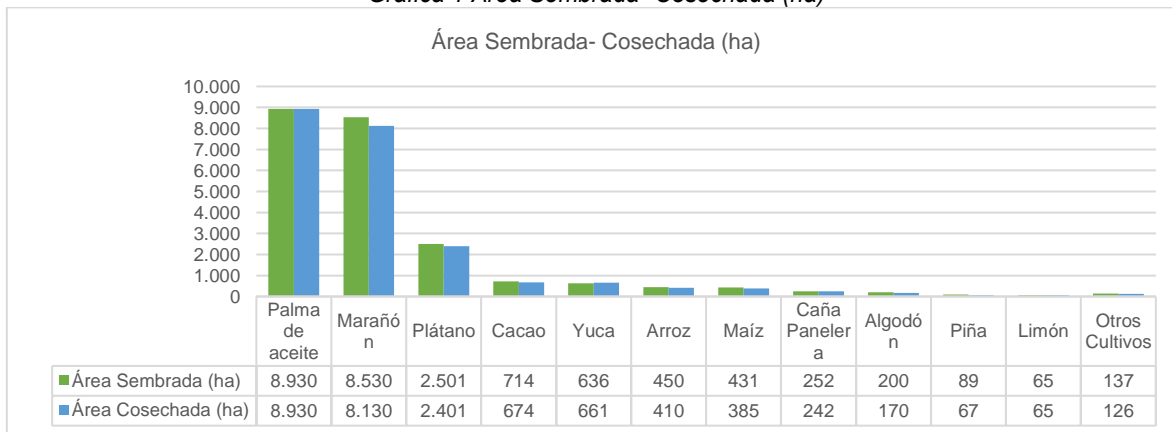
Actividad	Aptitud alta (ha)	% frontera agrícola
Caucho	1.366.596	29%
Ají tabasco	911.548	19%
Cerdos en granjas	877.146	19%
Maíz tecnificado de clima cálido	784.658	17%
Cebolla de bulbo	412.541	9%

Fuente: SIPRA-UPRA

## 3. Análisis de Evas

A nivel departamental las EVAS 2022 indican que el departamento de Vichada tiene un total de área sembrada de 22.933 ha. Los principales productos con área sembrada son: palma de aceite (8.930 ha); marañón (8.530 ha); plátano (2.501 ha); cacao (714 ha); yuca (636 ha); arroz (450 ha); maíz (431 ha);

*Gráfica 1 Área Sembrada- Cosechada (ha)*

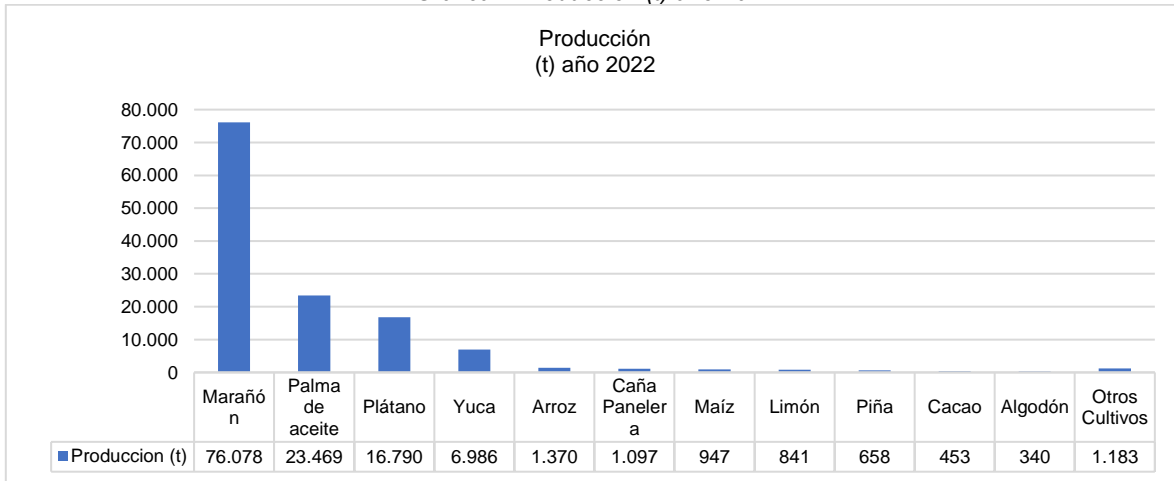


Fuente: SIPRA-UPRA

### 3.1 Niveles de producción por productos agrícolas

A nivel departamental las EVAS 2022 indican que las mayores producciones agrícolas son el marañón (76.078 t); palma de aceite (23.469 t); plátano (16.790); yuca (6.986 t); arroz (1.370 t) y caña panelera (1.097 t)

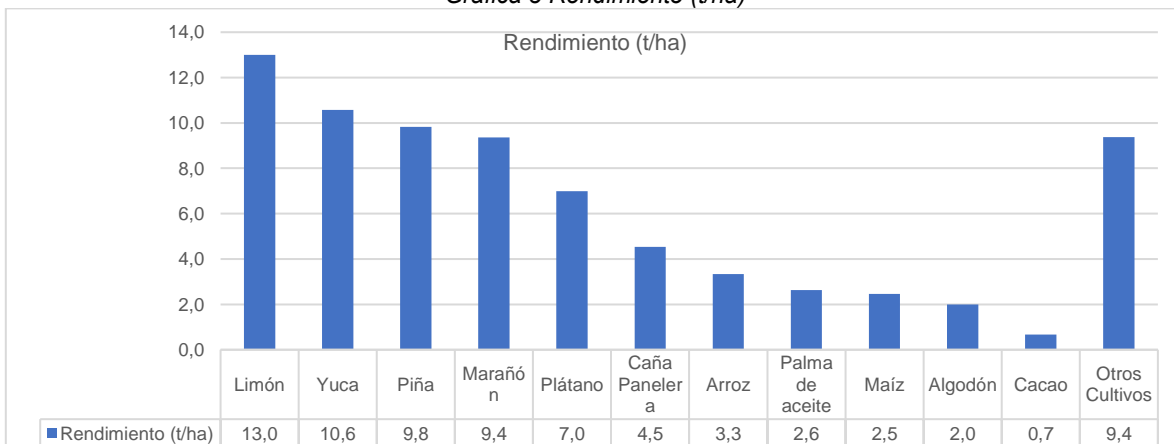
Gráfica 2 Producción (t) año 2022



Fuente: SIPRA-UPRA

En el caso del rendimiento se observa el limón (13 t/ha); yuca (10,6 t/ha); piña (9,8 t/ha) y marañón (9,4 t/ha) tienen los rendimientos más altos.

Gráfica 3 Rendimiento (t/ha)



Fuente: SIPRA-UPRA

### 3.2 Análisis pecuario del departamento

El departamento de Vichada cuenta con sistemas de producción de Bovinos, equinos, ovinos, caprinos, porcinos y bufalinos. Se cuentan con 1.754 predios con bovinos; 257 predios con porcinos y 32 predios con búfalos. A continuación, se presenta el inventario animal a nivel departamental.

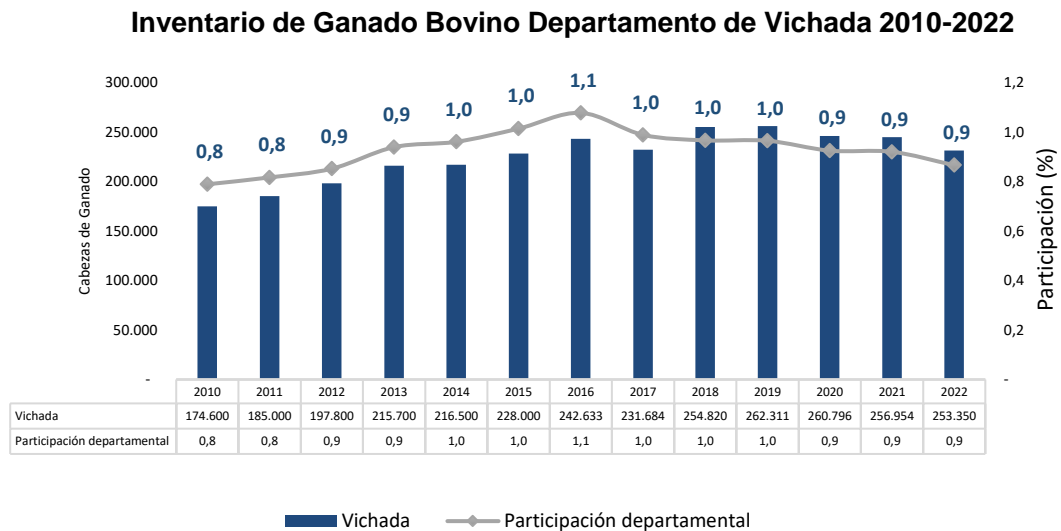
Tabla 4 Inventario de Especies Pecuarias 2022

Inventario de Especies Pecuarias 2022	
Bovinos	254.641
Equinos	10.211
Porcinos	7.722
Bufalinos	2.525
Ovinos	1.617
Caprinos	156

Fuente: SIPRA-UPRA

Vichada participó en 2022 en las ganaderías bovina, porcina y bufalina con menos del 1% del inventario nacional. Se resalta que el departamento tiene muy pocos bovinos, pero tiene una población creciente en los 2 últimos años. El departamento tiene un enfoque más de áreas de bosque y cultivos.

Gráfica 4 Inventario de ganado bovino



Fuente: Unidad de Planificación Rural Agropecuaria – Perfiles Departamentales 2022

#### 4. Observaciones Finales

- La frontera agrícola de Vichada cuenta 4.731.985 ha, su frontera agrícola corresponde al 47,3% por lo cual presenta un alto potencial para la producción agropecuaria.
- Lo municipios con mayor frontera agrícola son Cumaribo, La Primavera, Puerto Carreño y Santa Rosalía.
- El departamento tiene producción de marañón, palma de aceite, plátano, yuca, arroz y caña panelera principalmente.