



QUINDIO

Microanálisis Evaluaciones agropecuarias- EVAs

Contenido

1. Frontera agrícola del departamento	1
2. Zonificaciones de Aptitud de actividades agropecuarias	2
3. Análisis de Evas	2
3.1 Niveles de producción por productos agrícolas.....	3
3.2 Análisis pecuario del departamento	4
4. Observaciones Finales	5

1. Frontera agrícola del departamento

El departamento de Quindío cuenta con un área total de 193.217 ha y un área de frontera agrícola de 96.198 ha, que corresponde al 49,8% de su territorio. En bosques naturales y áreas agropecuarias se tienen 37.675 ha del territorio y el 59.344 ha el 30.7% de exclusiones legales.

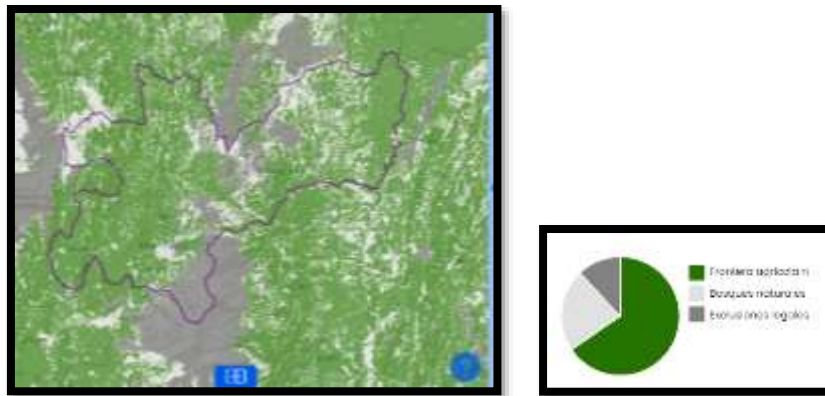


Tabla 1 Área dentro de la frontera agrícola

Categoría	Hectáreas	Participación (%)
Frontera agrícola nacional	96.198	49,8%
Bosques naturales y áreas no agropecuarias	37.675	19,5%
Exclusiones legales	59.344	30,7%

Fuente: SIPRA-UPRA

A nivel municipal las mayores áreas de frontera agrícola las tienen los municipios con Frontera agrícola son Montenegro, Quimbaya y Salento

Tabla 2 Participación de los municipios dentro de la frontera agrícola

Nombre	Frontera agrícola
--------	-------------------

	Área total (Ha)	Área FA (Ha)	Porcentaje %
Montenegro	14.992	13.613	14%
Quimbaya	13.337	12.238	13%
Salento	34.693	11.760	12%
Filandia	10.387	8.485	9%
Armenia	11.962	8.127	8%
La Tebaida	9.087	7.924	8%
Génova	29.242	7.567	8%
Circasia	9.148	7.273	8%
Calarcá	21.892	7.058	7%
Pijao	25.240	6.801	7%
Buenavista	3.692	3.430	4%
Córdoba	9.546	1.924	2%

Fuente: SIPRA-UPRA

2. Zonificaciones de Aptitud de actividades agropecuarias

A nivel departamental las zonificaciones de aptitud alta que se destacan para el departamento de Quindío son la cebolla de bulbo, cerdos en granjas, pimentón, café, caña panelera y ají tabasco

Tabla 3 Áreas con aptitud para actividades agropecuarias

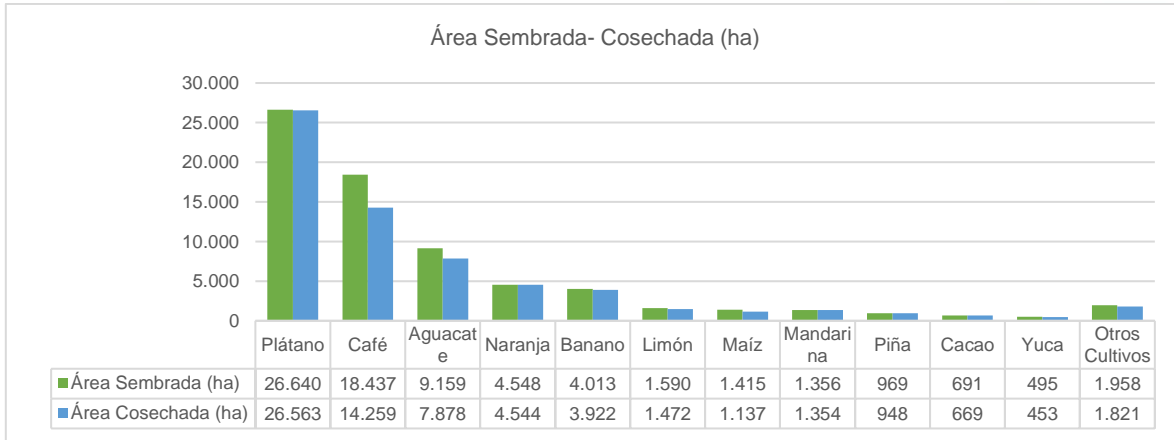
Actividad	Aptitud alta (ha)	% frontera agrícola
Cebolla de bulbo	129.772	135%
Cerdos en granjas	85.602	89%
Pimentón	80.452	84%
Café	74.013	77%
Caña panelera	73.348	76%
Ají tabasco	62.120	65%

Fuente: SIPRA-UPRA

3. Análisis de Evas

A nivel departamental las EVAS 2022 indican que el departamento Quindío de tiene un total de área sembrada de 71.271 ha. Los principales productos con área sembrada son: plátano (26.640 ha); café (18.437 ha); aguacate (9.159 ha); naranja (4.548 ha); banano (4.013 ha); limón (1.590 ha); maíz (1.145 ha).

Gráfica 1 Área Sembrada- Cosechada (ha)

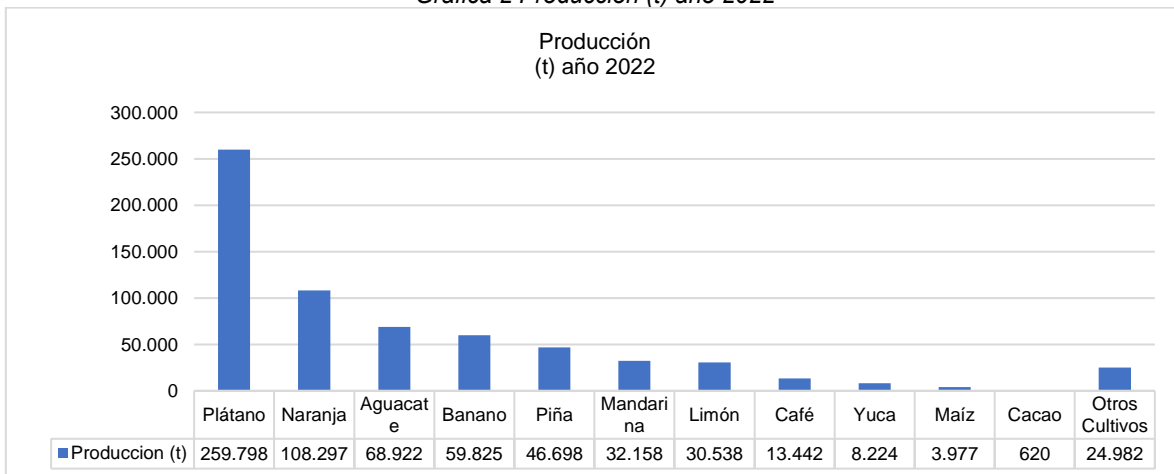


Fuente: SIPRA-UPRA

3.1 Niveles de producción por productos agrícolas

A nivel departamental las EVAS 2022 indican que las mayores producciones agrícolas son plátano (259.798 t); naranja (108.297 t); aguacate (68.922); banano (59.825 t); piña (46.698 t) y mandarina (32.158 t).

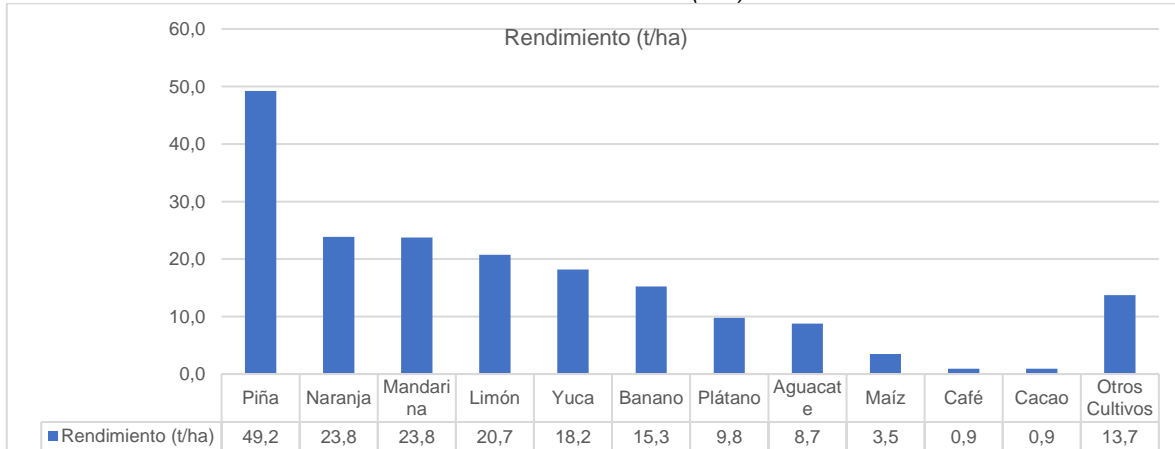
Gráfica 2 Producción (t) año 2022



Fuente: SIPRA-UPRA

En el caso del rendimiento se observa la piña (49,2 t/ha); naranja (23,8 t/ha); mandarina (23,8 t/ha) y limón (20,7 t/ha) tienen los rendimientos más altos.

Gráfica 3 Rendimiento (t/ha)



Fuente: SIPRA-UPRA

3.2 Análisis pecuario del departamento

El departamento de Quindío cuenta con sistemas de producción de Bovinos, equinos, ovinos, caprinos, porcinos y bufalinos. Se cuentan con 8.492 predios con bovinos; 1.383 predios con porcinos y 47 predios con búfalos. A continuación, se presenta el inventario animal a nivel departamental.

Tabla 4 Inventario de Especies Pecuarias 2022

Inventario de Especies Pecuarias 2022

Porcinos	169.500
Bovinos	79.657
Equinos	5.646
Ovinos	1.379
Caprinos	628
Bufalinos	511

Fuente: SIPRA-UPRA

Quindío participó en 2022 en las ganaderías bovina, porcina y bufalina con el 0,2%, 1,75% y 0,12% respectivamente en el total de los inventarios nacionales de estas especies. Se resalta que el departamento tiene el 6,4 % del inventario nacional de aves como modelo productivo

Gráfica 4 Inventario de ganado bovino



Fuente: Unidad de Planificación Rural Agropecuaria – Perfiles Departamentales 2022

4. Observaciones Finales

- La frontera agrícola de Quindío cuenta 96.198 ha, su frontera agrícola corresponde al 49,8% por lo cual presenta un alto potencial para la producción agropecuaria.
- Lo municipios con mayor frontera agrícola son Montenegro, Quimbaya y Salento
- El departamento tiene amplio potencial para la producción de plátano, naranja, aguacate, banano, piña y mandarina principalmente.